



SYSCOM 1000T

Bedienungsanleitung

V1.1.0

Die aktuelle und vollständige Bedienungsanleitung steht Ihnen als Download auf der offiziellen Website zur Verfügung:
www.hollyland-tech.com/support/Download

HOLLYVIEW
Powered by Hollyland

PRODUKTBESCHREIBUNG

Vielen Dank, dass Sie sich für den Kauf des drahtlosen Vollduplex-Sprechsystems SYSCOM 1000T von Hollyland entschieden haben. Dank des DECT-Standards findet die SYSCOM 1000T in Studios, auf Bühnenveranstaltungen, bei der elektronischen Berichterstattung (EFP), beim Webcasting, bei Filmproduktionen usw. breite Anwendung. Die SYSCOM 1000T überzeugt durch eine Übertragungsreichweite von mehr als 300 m in offenem Gelände, die drahtlose Vollduplex-Kommunikation und eine hervorragende Sprachqualität.

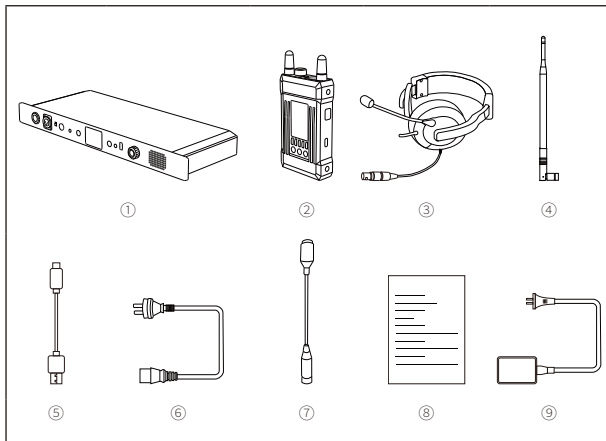
HAUPTMERKMALE

- Kommunikation mit hervorragender Sprachqualität über eine Entfernung von mehr als 300 m
- 1,9-GHz-Frequenzbandbreite
- Drahtlose Vollduplex-Kommunikation
- Gleichzeitige Kommunikation mit bis zu 8 Belpacks (Basisstation)
- Das Anrufen des Sprechers, das Anschließen eines Schwanenhalsmikrofons und eines 3,5-mm-Headsets sowie das Herstellen einer Verbindung über den 4-poligen analogen Audioanschluss ist möglich (Basisstation)
- Möglichkeit zur externen Kopplung mit anderen Sprechsystemen
- Aktualisierung der Basisstation und der Belpacks über PC-Software
- Unterstützung drahtloser TALLY-Systeme
- Integrierte Lithium-Akkus für Betriebszeiten von mehr als 8 Stunden bei voller Ladekapazität (Belpacks)
- Hohe Stabilität und Zuverlässigkeit dank robustem Metallgehäuse

ANWENDUNGSBEREICHE

- Filmproduktion
- Live-Übertragungen
- Unternehmensveranstaltungen
- Kommunikation innerhalb des Produktionsteams
- Bühnenaktivitäten
- Notrufzentrale
- Webcasting
- Fernsehsender

VERPACKUNGSGEHALT

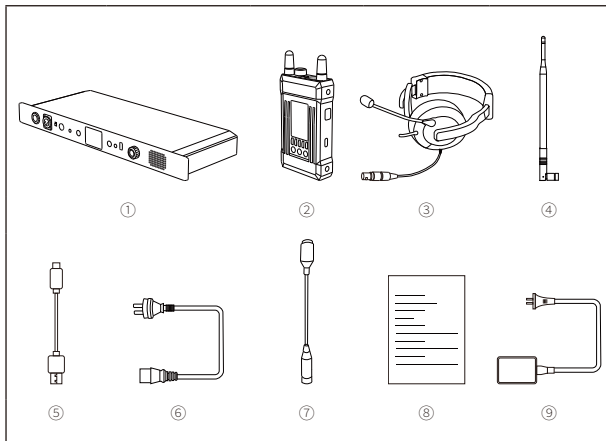


PAKET MIT EINEM SENDER-8B

① Basisstation	x 1
② Beltpack	x 8
③ Professionelles dynamisches Ein-Ohr-Headset	x 9
④ 1,9-GHz-Antenne mit hoher Verstärkung für Basisstation	x 6
⑤ USB-C-Kabel	x 8
⑥ Netzkabel	x 1
⑦ Schwanenhalsmikrofon mit 3-poligem XLR-Stecker	x 1
⑧ Bedienungsanleitung	x 1
⑨ USB-Ladegerät mit mehreren Anschlüssen	x 2

*Die Anzahl der dem Produkt beiliegenden Zubehörteile ist von der Konfiguration bzw. der Zusammensetzung des Pakets abhängig. Der Umfang des Ihnen vorliegenden Zubehörs kann daher stets von dem hierin angegebenen Umfang abweichen.

VERPACKUNGSGEHALT



PAKET MIT EINEM SENDER-4B

① Basisstation	x 1
② Beltpack	x 4
③ Professionelles dynamisches Ein-Ohr-Headset	x 5
④ 1,9-GHz-Antenne mit hoher Verstärkung für Basisstation	x 6
⑤ USB-C-Kabel	x 4
⑥ Netzkabel	x 1
⑦ Schwanenhalsmikrofon mit 3-poligem XLR-Stecker	x 1
⑧ Bedienungsanleitung	x 1
⑨ USB-Ladegerät mit mehreren Anschlüssen	x 1

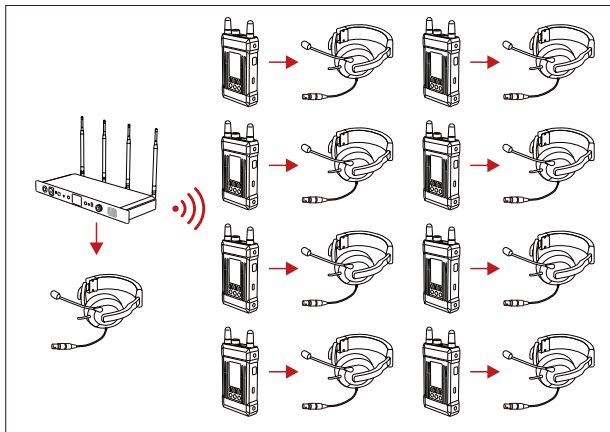
*Die Anzahl der dem Produkt beiliegenden Zubehörteile ist von der Konfiguration bzw. der Zusammensetzung des Pakets abhängig. Der Umfang des Ihnen vorliegenden Zubehörs kann daher stets von dem hierin angegebenen Umfang abweichen.

VERPACKUNGSGEHÄLT

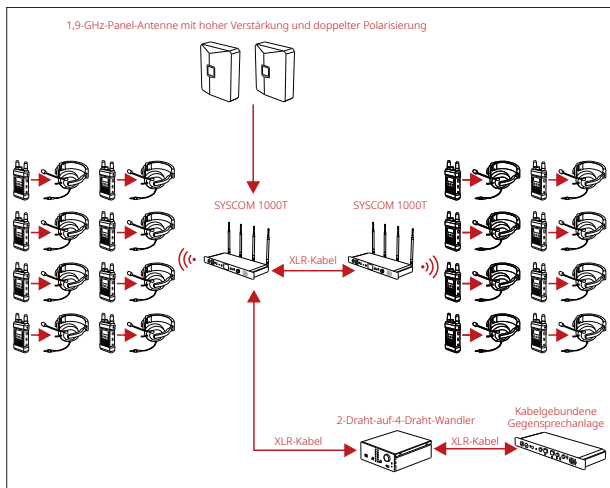
OPTIONALES BZW. NICHT IM STANDARDPAKET ENTHALTENES ZUBEHÖR

Headset	Professionelles monaurales Elektret-Headset Mobiler monauraler Ohrhörer Ohrhörer mit Luftkanal Kopfhörer
TALLY	Tally-Kabel-Adapter für verschiedene Switches Externe zweifarbige Tally-Leuchtmittel und Verlängerungskabel
Antenne	1,9-GHz-Panel-Antenne mit hoher Verstärkung und doppelter Polarisierung
Netzteil	Netzkabel mit D-TAP-Stecker und 4-poligem XLR-Stecker
Schwanenhalsmikrofon	Dynamisches Schwanenhalsmikrofon
Befestigungsmittel	Zubehörschuh für Beltpack
Zubehör für Kaskadenschaltungen	4-Draht-auf-2-Draht-Wandler Kabel mit Ethernet- und XLR-Stecker

STANDARDBEFUGUNG

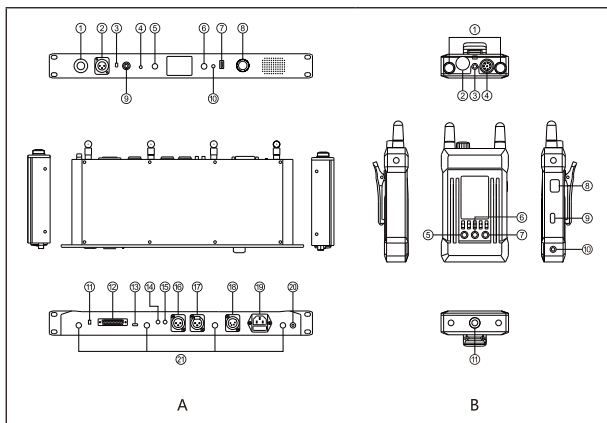


TYPISCHE KONFIGURATION MIT GERÄTEN VON DRITTANBIETERN



Die SYSCOM 1000T ist standardmäßig mit einem 4-Draht-Audio-Anschluss für die Kopplung mit verschiedenen Arten von Sprechsystemen ausgestattet, der es Ihnen ermöglicht, sowohl die Anzahl der Belpacks als auch die Funkreichweite zu erhöhen. Sollte die Konfiguration für die Echtzeitübertragung eine hohe Komplexität aufweisen, können Sie die Wahrscheinlichkeit von Interferenzen verringern, indem Sie die dem Standardpaket beiliegenden Antennen durch Panel-Antennen ersetzen.

SCHNITTSTELLEN DES PRODUKTS



A BASISSTATION

- ① Ein-/Aus-Taste
- ② Anschluss für Schwanenhalsmikrofon (mit 3-poligem XLR-Stecker)
- ③ Taste zum Umschalten zwischen dynamischen und elektronischen Schwanenhalsmikrofonen
- ④ 3,5-mm-Klinkebuchse (US)
- ⑤ Taste für Aktivierung/Deaktivierung der Stummschaltung des Mikrofons der Basisstation
- ⑥ Taste für Aktivierung/Deaktivierung der Stummschaltung der Mikrofone aller Beltpacks
- ⑦ USB-A-Anschluss (für Herstellung kabelgebundener Verbindung zu Beltpack zum Zwecke der Registrierung und Aufladung des integrierten Akkus)
- ⑧ Lautstärkereger
- ⑨ Anschluss für LEMO-Headset
- ⑩ Belegte Taste
- ⑪ Wahlschalter (für Auswahl der TALLY-Betriebsart)
- ⑫ TALLY-Steuerungsschnittstelle
- ⑬ USB-C-Anschluss für Debugging
- ⑭ Drehregler für Audioeingang
- ⑮ Drehregler für Audioausgang
- ⑯ Analoger Audioausgang (3-poliger XLR-Stecker)

SCHNITTSTELLEN DES PRODUKTS

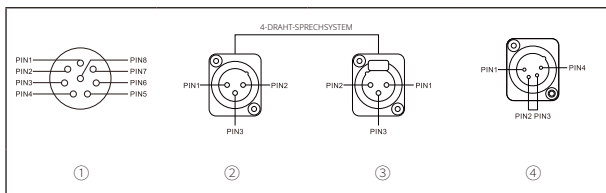
A BASISSTATION

- ⑰ Analoger Audioeingang (3-polige XLR-Buchse)
- ⑱ Netzeingang für Gleichstromnetzteil (4-poliger XLR-Stecker)
- ⑲ Netzeingang für Wechselstromnetzteil
- ⑳ Masseanschluss
- ㉑ HF-Antennenanschluss

B BELTPACK

- ① Antenne
- ② Ein-/Aus-Taste und Lautstärkeregler
- ③ 3,5-mm-Klinkenbuchse
- ④ Anschluss für LEMO-Headset
- ⑤ Hoch-/Links-Taste
- ⑥ Menü-/Bestätigungstaste (zum Aufrufen der Menüansicht/ Bestätigen der Auswahl gedrückt halten)
- ⑦ Runter-/Rechts-Taste
- ⑧ Taste zum Aktivieren/Deaktivieren der Stummschaltung (für Aktivierung zweimal drücken/für Deaktivierung gedrückt halten)
- ⑨ USB-C-Anschluss (für Herstellung kabelgebundener Verbindung zur Basisstation zum Zwecke der Registrierung und Aufladung des integrierten Akkus)
- ⑩ 3-polige 3,5-mm-TALLY-Ausgangsschnittstelle
- ⑪ 1/4-Gewindebohrung

SCHNITTSTELLEN DES PRODUKTS



① ANSCHLÜSSE FÜR LEMO-HEADSET

PIN1: ERDUNG
PIN2: ERDUNG
PIN3: LAUTSP
PIN4: LAUTSP
PIN5: MIK
PIN6: MIK
PIN7: NULL
PIN8: NULL

② AUDIOAUSGANG

PIN1: ERDUNG
PIN2: AUDIOAUSGANG+
PIN3: AUDIOAUSGANG-

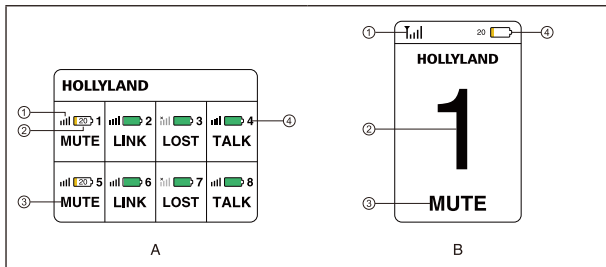
③ AUDIOEINGANG

PIN1: ERDUNG
PIN2: AUDIOEINGANG+
PIN3: AUDIOEINGANG-

④ NETZEINGANG (GLEICHSTROM)

PIN1: ERDUNG
PIN2: NULL
PIN3: NULL
PIN4: STROMVERSORUNG

DISPLAY DES PRODUKTS



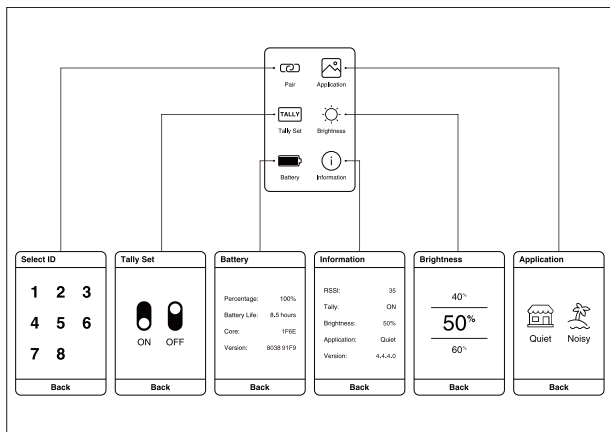
A BASISSTATION

- ① Signalstärke des Beltpacks
- ② Verbleibende Akkukapazität in Echtzeit
(tatsächlicher Prozentsatz wird bei einer Restkapazität von weniger als 20 % eingeblendet)
- ③ Aktueller Zustand des Beltpacks
- ④ Kennziffer des Beltpacks

B BELTPACK

- ① Signalstärke des Beltpacks
- ② Kennziffer des Beltpacks
- ③ Aktueller Zustand des Beltpacks
- ④ Verbleibende Akkukapazität in Echtzeit

MENÜANSICHT DES BELTPACKS



Halten Sie die Taste „OK“ zunächst einmal etwa drei Sekunden lang gedrückt, um das Hauptmenü aufzurufen. Wählen Sie dann den gewünschten Menüpunkt und drücken Sie einmal auf die Taste „OK“, um zur nächsten Ebene zu gelangen. Im Folgenden sind die einzelnen Menüpunkte und ihre jeweiligen Funktionen beschrieben.

1 Wählen Sie den Menüpunkt „Pair“ und drücken Sie die Taste „OK“, um in das Untermenü für die Registrierung zu gelangen.

- 1.1. Wählen Sie eine Kennziffer zwischen 1 und 8 und drücken Sie die Taste „OK“, um das Beltpack zu registrieren. In der Hauptansicht des Beltpacks und der Basisstation wird Ihnen daraufhin die Meldung „Pairing..“ eingeblendet. Wird Ihnen in den Displays der beiden Geräte die Meldung „Pairing Successful“ eingeblendet, trennen Sie das USB-Kabel.

2 Wählen Sie den Menüpunkt „Application“ und drücken Sie die Taste „OK“, um in das Untermenü für die Auswahl der Betriebsumgebung zu gelangen.

- 2.1. Wählen Sie in einer ruhigen Umgebung die Option „Quiet“ und drücken Sie die Taste „OK“.
- 2.2. Wählen Sie in einer lauten Umgebung die Option „Noisy“ und drücken Sie die Taste „OK“.

MENÜANSICHT DES BELTPACKS

3 Wählen Sie den Menüpunkt „Tally Set“ und drücken Sie die Taste „OK“, um in das Untermenü für die Konfiguration der TALLY-Anzeige im LC-Display zu gelangen.

- 3.1. Möchten Sie die TALLY-Anzeige deaktivieren, wählen Sie die Option „OFF“ und drücken Sie die Taste „OK“.
- 3.2. Möchten Sie die TALLY-Anzeige aktivieren, wählen Sie die Option „ON“ und drücken Sie die Taste „OK“.

4 Wählen Sie den Menüpunkt „Brightness“ und drücken Sie die Taste „OK“, um in das Untermenü für die Anpassung der Bildschirmhelligkeit zu gelangen.

- 4.1. Drücken Sie zum Anpassen der aktuellen Helligkeitseinstellung die Taste „Up“ oder „Down“ und bestätigen Sie Ihre Auswahl mit einem Druck auf die Taste „OK“.

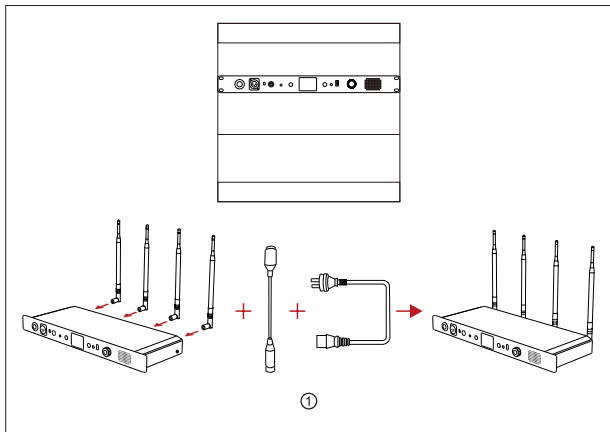
5 Wählen Sie den Menüpunkt „Battery“ und drücken Sie die Taste „OK“, um zur Ansicht mit den Informationen zum Akku zu gelangen.

- 5.1. „Percentage“ zeigt Ihnen die aktuelle Restkapazität des Akkus an.
- 5.2. „Battery Life“ zeigt Ihnen die verbleibende Betriebszeit des Akkus an.
- 5.3. „Core“ zeigt Ihnen die aktuelle Kernversion der Akkuzelle an.
- 5.4. „Version“ zeigt Ihnen die aktuell auf dem Gerät installierte Firmwareversion an.

6 Wählen Sie den Menüpunkt „Information“ und drücken Sie die Taste „OK“, um zur Ansicht mit den Informationen zum System zu gelangen.

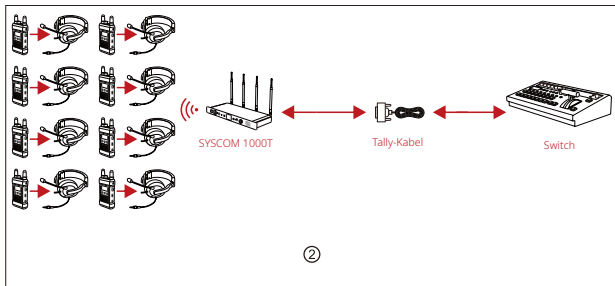
- 6.1. „RSSI“ zeigt Ihnen die aktuelle Stärke des Funksignals an.
- 6.2. „Tally“ zeigt Ihnen die aktuelle Konfiguration der TALLY-Anzeige im Display an.
- 6.3. „Brightness“ zeigt Ihnen den aktuell eingestellten Wert für die Bildschirmhelligkeit an.
- 6.4. „Application“ zeigt Ihnen die aktuell eingestellte Betriebsumgebung an.
- 6.5. „Version“ zeigt Ihnen die aktuell auf dem Gerät installierte Firmwareversion an.

7 Möchten Sie in das Hauptmenü zurückkehren, wählen Sie die Option „Exit“ und drücken Sie die Taste „OK“.



① Einrichtung der Basisstation

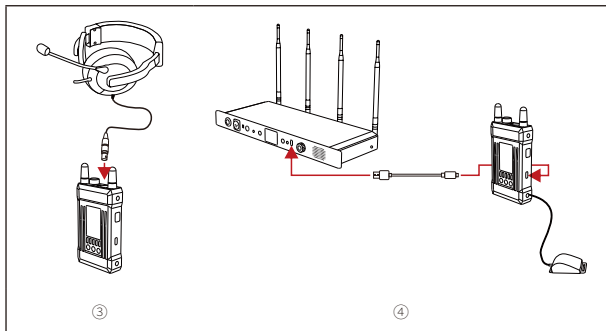
1. Bringen Sie die Antennen wie in der Abbildung gezeigt an der Basisstation an.
2. Schließen Sie dann das Schwanenhalsmikrofon an.
3. Bringen Sie die Basisstation anschließend in einem Elektronikgehäuse mit einer Höheneinheit von 1 HE unter.



② TALLY-Funktion

1. Die DB25 TALLY-Ausgangsschnittstelle befindet sich auf der Rückseite der Basisstation. Sie können das TALLY-Konvertierungskabel direkt an die TALLY-Eingangsschnittstelle des Switches anschließen. Wählt der Switch die Kennziffer eines sich in Rufbereitschaft befindlichen Belpacks und es kommt zur Betätigung einer anderen TALLY-Anzeigetaste, wird das entsprechende Belpack durch eine rot oder grün leuchtende LED angezeigt.

ANSCHLUSS UND EINRICHTUNG



③ Anschluss eines Beltpacks

1. Schließen Sie zunächst einmal das Headset wie in der Abbildung gezeigt an das Beltpack an.
2. Drehen Sie dann die Ein-/Aus-Taste bzw. den Lautstärkereger, um das Beltpack einzuschalten.
3. Halten Sie, sobald Ihnen im Display des Beltpacks nicht länger die Statusmeldung „LOST“, sondern die Statusmeldung „MUTE“ angezeigt wird, die sich an der Seite des Beltpacks befindliche Taste zum „MUTE/TALK“ der Stummschaltung gedrückt, um die Stummschaltung zum Zwecke der Kommunikation zu deaktivieren. Möchten Sie nicht über das Beltpack mit der Basisstation kommunizieren, drücken Sie die sich an der Seite des Beltpacks befindliche Taste zum „MUTE/TALK“ der Stummschaltung zweimal, um die Stummschaltung zu aktivieren. In diesem Zustand können Sie die Basisstation und sämtliche der anderen mit der Station gekoppelten Beltpacks weiterhin hören.
4. Bedienen Sie die Basisstation und Sie möchten keines der Beltpacks hören, drücken Sie die Taste zur „MIC MUTE“ der Stummschaltung der Mikrofone aller Beltpacks. Beginnt die LED der Taste zu leuchten, bedeutet dies, dass die Mikrofone aller Beltpacks stummgeschaltet sind. In diesem Zustand können die Benutzer/-innen der Beltpacks die Basisstation hören, aber weder miteinander noch mit der Basisstation kommunizieren. Möchten Sie über das Beltpack mit der Basisstation kommunizieren, halten Sie die sich an der Seite des Beltpacks befindliche Taste zum „MUTE/TALK“ der Stummschaltung gedrückt, um die Basisstation anzurufen. Die sich an der Basisstation befindliche Taste zur „REMOTE MIC KILL“ der Stummschaltung beginnt daraufhin rot zu blinken. Drücken Sie nun die Taste zur „REMOTE MIC KILL“ der Stummschaltung, um die Stummschaltung zu deaktivieren.

④ Anschluss eines Beltpacks

5. Das Mikrofon ist standardmäßig als dynamisches Mikrofon konfiguriert. Sie können je nach Anwendung und Betriebsumgebung verschiedene Mikrofonkonfigurationen wählen. Halten Sie die Menü-Taste gedrückt, um die Ansicht mit den Mikrofoneinstellungen aufzurufen, und wählen Sie die Konfigurationsoption „Electret“.
6. Aufgrund der Geräuschunterschiede bei verschiedenen Anwendungen und Betriebsumgebungen kann ein weißes Rauschen erforderlich sein, um ein besseres Hörerlebnis zu erzielen. Den Hintergrundgeräuschpegel können Sie im Hauptmenü durch Ändern des Menüpunkts „Application“ anpassen.

⑤ Wiederherstellen der Verbindung

Sollte die Kennziffer eines Beltpacks während der Verwendung des Systems aufgrund von Fehlbedienung oder aus anderen Gründen verloren gehen bzw. die Verbindung unterbrochen werden, nehmen Sie das USB-C-Kabel zur Hand und schließen Sie das Beltpack an die Basisstation an. Navigieren Sie zum Menüpunkt „Pair“ und geben Sie die Master-ID der Basisstation ein, um den Beginn der Neuregistrierung des Beltpacks einzuleiten. In der Hauptansicht des Beltpacks und der Basisstation wird Ihnen daraufhin die Meldung „Pairing...“ eingeblendet. Wird Ihnen in den Displays der beiden Geräte die Meldung „Pairing Successful“ eingeblendet, trennen Sie das USB-Kabel. Das Beltpack ist anschließend wieder betriebsbereit.

TECHNISCHE DATEN

	Basisstation	Beltpack
Schnittstellen	Antennenschnittstelle x 4 Netzeingang für Wechselstromnetzteil Netzeingang für Gleichstromnetzteil (4-poliger XLR-Stecker) 3,5-mm-Klinkenbuchse Anschluss für LEMO-Headset (8-polige Buchse) Anschluss für Schwanenhalsmikrofon (3-polige XLR-Buchse) Audioeingang (3-polige XLR-Buchse) Audioausgang (3-poliger XLR-Stecker) DB25-TALLY-Eingangsbuchse USB-A-Anschluss USB-C-Anschluss	Antennenschnittstelle x 2 3,5-mm-Klinkenbuchse Anschluss für LEMO-Headset (8-polige Buchse) 3,5-mm-TALLY-Ausgangsbuchse USB-C-Anschluss
Stromversorgung	10 – 20 V/DC Eingangsspannung; 100 – 240 V/AC Eingangsspannung	Lithium-Polymer-Akku, 4000 mAh
Frequenzgang	300 Hz – 4 kHz	300 Hz – 4 kHz
Signal-Rausch-Verhältnis	>50 dB	>50 dB
Verzerrung	<2	<2
Übertragungsreichweite	300 m zwischen Beltpack und Basisstation	300 m zwischen Beltpack und Basisstation
Frequenzbandbreite	1,9 GHz	1,9 GHz
Modulationsart	GFSK	GFSK
Sendeleistung	max. 24 dBm	max. 24 dBm
Empfindlichkeit des Empfängers	≤-93 dBm	≤-93 dBm
Bandbreite	1,728 MHz	1,728 MHz
Leistungsaufnahme	<6 W	<2 W
Abmessungen	(L x B x H): 483 x 175 x 45 mm	(L x B x H): 120 x 71 x 25 mm
Eigengewicht	etwa 2900 g	etwa 300 g
Temperaturbereich	0 bis +45 °C (im Betrieb) -20 bis +60 °C (bei Lagerung)	0 bis +40 °C (im Betrieb) -20 bis +60 °C (bei Lagerung)

Sicherheitshinweise

Legen oder stellen Sie Ihre Belpacks nicht auf Heizgeräten, Kochgeräten oder Hochdruckbehältern (z. B. Mikrowellenherde, Induktionsherde, Elektroherde, Heizungen, Schnellkochtöpfe, Warmwasserbereiter, Gasherde usw.) ab, um einer Überhitzung und/oder Explosion der integrierten Akkus vorzubeugen. Das Produkt darf nur gemeinsam mit dem sich in der Originalverpackung befindlichen Ladegerät, Datenkabel und Akku verwendet werden. Die Verwendung von Ladegeräten, Datenkabeln oder Akkus, die nicht vom Hersteller zugelassen sind oder nicht aus der Originalverpackung stammen, kann einen elektrischen Schlag, die Entstehung eines Brandes, eine Explosion und weitere Gefahren nach sich ziehen.

HÄUFIG GESTELLTE FRAGEN

Schlechte Audioqualität

1. Überprüfen Sie zunächst einmal, ob die Beltpack-Antennen ordnungsgemäß montiert und deren Schraubverbindungen fest angezogen sind. Sollte dies der Fall sein und eine Verbesserung ausbleiben, müssen Sie die Antennen ersetzen.
2. Stellen Sie sicher, dass sich das Beltpack und die Basisstation innerhalb des angegebenen Sendebereichs befinden und keinerlei Hindernisse die Übertragungsreichweite beeinträchtigen.
3. Überprüfen Sie, ob die Lautstärke des Beltpacks möglicherweise zu niedrig eingestellt ist, und stellen Sie sie ggf. auf einen höheren (jedoch weiterhin angenehmen) Pegel ein.
4. Aufgrund des Unterschieds hinsichtlich der Impedanz und der Vorspannung raten wir unseren Kunden grundsätzlich davon ab, eigene 4-stufige 3,5-mm-Headsets zu verwenden. Sollten sich hinsichtlich der Audioqualität trotz aller Abhilfemaßnahmen keine Verbesserungen erzielen lassen, müssen Sie das Headset ersetzen.

Keine Anzeige von Informationen zu den Beltpacks im Display der Basisstation

1. Überprüfen Sie zunächst einmal, ob die Beltpack-Antennen ordnungsgemäß montiert und deren Schraubverbindungen fest angezogen sind. Sollte dies der Fall sein und die Anzeige der Informationen ausbleiben, müssen Sie die Antennen ersetzen.
2. Überprüfen Sie den Zustand des Beltpacks. Sollte Ihnen im Display des Beltpacks die Meldung „LOST“ eingeblendet werden, vergewissern Sie sich, dass sich das Beltpack innerhalb des Sendebereichs der Basisstation befindet.
3. Überprüfen Sie den Zustand des Beltpacks. Wird Ihnen für das Beltpack die Meldung „NULL“ eingeblendet, bedeutet dies, dass dessen Informationen aufgrund einer Fehlbedienung verloren gegangen sind und eine Neuregistrierung vorzunehmen ist.

Kein Ton trotz Kopplung des Beltpacks mit der Basisstation

1. Vergewissern Sie sich, dass die LED der sich an der Basisstation befindlichen Taste zur Aktivierung/Deaktivierung der Stummschaltung leuchtet. Sollte die LED rot leuchten, drücken Sie einmal auf die Taste, um die Stummschaltung zu deaktivieren.
2. Überprüfen Sie den aktuellen Zustand des Beltpacks, indem Sie diesen vom Display ablesen. Sollte Ihnen die Statusmeldung „MUTE“ angezeigt werden, halten Sie die sich an der Seite des Beltpacks befindliche Taste zum Aktivieren/Deaktivieren der Stummschaltung gedrückt, um die Stummschaltung zu deaktivieren.
3. Stellen Sie sicher, dass das Headset einwandfrei funktioniert, Sie das Headset ordnungsgemäß tragen und das Mikrofon korrekt ausgerichtet ist. (Richtig: Setzen Sie das Headset so auf, dass das Mikrofon weniger als 10 cm von Ihrem Mund entfernt ist.)



HÄUFIG GESTELLTE FRAGEN

TALLY-Funktion ist nicht verfügbar

1. Vergewissern Sie sich, dass es sich bei dem verwendeten Switch um einen des richtigen Typs handelt. Die TALLY-Schnittstelle ist bei den meisten Switches nicht einheitlich, so dass bei der Verwendung der TALLY-Funktion durchaus Fehlfunktionen auftreten können.
2. Aufgrund der unterschiedlichen Switch-Typen funktioniert der hohe oder niedrige Pegelwert nur, wenn sich der Pegelschalter am universellen TALLY-Signal-Umwandler in der Stellung „High“ bzw. in der Stellung „Low“ befindet.
3. Stellen Sie sicher, dass den Belpacks die richtigen Kennziffern zugeordnet sind, und überprüfen Sie, ob der TALLY-Umwandler ordnungsgemäß an den USB-A-Anschluss der Basisstation angeschlossen ist.
4. Das Belpack unterstützt ausschließlich externe TALLY-Leuchtmittel. Überprüfen Sie, ob das Belpack korrekt an ein externes TALLY angeschlossen ist.
5. Im Folgenden finden Sie eine Tabelle mit den Parametern bezüglich der Verdrahtung für die DB25-Schnittstelle und die Tally-Anzeige:

Kanal	Programm	Vorschau	ERDUNG
TALLY 1	PIN1	PIN14	PIN13
TALLY 2	PIN2	PIN15	
TALLY 3	PIN3	PIN16	
TALLY 4	PIN4	PIN17	
TALLY 5	PIN5	PIN18	
TALLY 6	PIN6	PIN19	
TALLY 7	PIN7	PIN20	
TALLY 8	PIN8	PIN21	



-  Hollyland User Group
-  HollylandTech
-  HollylandTech
-  HollylandTech
-  support@hollyland-tech.com
-  www.hollyland-tech.com

Shenzhen Hollyland Technology Co., Ltd.

8F, 5D Building, Skyworth Innovation Valley, Tangtou, Shiyan, Baoan District Shenzhen, China