



# **SOLIDCOM M1**

**Manuale d'uso**

V1.1.0

# **HOLLYVIEW**

Realizzato da Hollyland

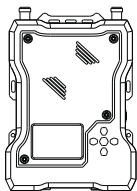
# INTRODUZIONE

Grazie per avere acquistato il sistema di interfono wireless full-duplex di Hollyland. Leggere attentamente le istruzioni prima di utilizzare il prodotto. Ci auguriamo che in quanto utenti otteniate i massimi vantaggi dall'uso del nostro prodotto.

## CARATTERISTICHE PRINCIPALI

- Qualità vocale di trasmissione audio, fino a 450 metri di traiettoria
- Frequenza di 1,9 GHz, supporta una diversa configurazione della frequenza a seconda della regione di utilizzo
- Commutazione automatica tra antenna omnidirezionale esterna in fibra di vetro e antenna a pannello integrata
- Comunicazione wireless full-duplex
- La stazione supporta fino a 8 trasmettitori beltpack che possono conversare contemporaneamente. Aggiornamento della configurazione della stazione, dell'app e del server web supportato
- Il trasmettitore beltpack supporta chiamate simultanee in 3 gruppi
- La stazione supporta il collegamento a cascata o il collegamento con i sistemi audio a 2/4 fili
- La stazione può essere alimentata a cascata tramite adattatore POE o con batterie di tipo NP-F
- Batteria al litio integrata per i trasmettitori beltpack, che garantisce un'autonomia maggiore di 6 ore
- Base di ricarica portatile e facile da trasportare, per riporre facilmente la batteria
- 10 livelli di volume. Soddisfazione di tutti i requisiti dei diversi scenari

# CONTENUTO DELLA CONFEZIONE



①



②



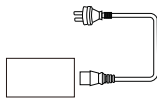
③



④



⑤



⑥



⑦



⑧



⑨



⑩



⑪



⑫

# CONTENUTO DELLA CONFEZIONE

## PACCHETTO DI 8 TRASMETTITORI BELTPACK

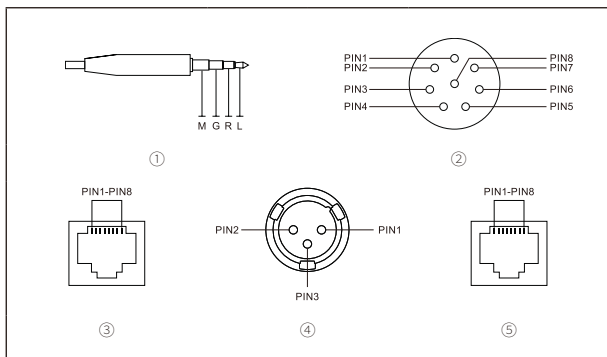
① Stazione	x1
② Trasmettitore beltpack	x8
③ Base di ricarica	x1
④ Antenna omnidirezionale ad alto guadagno	x2
⑤ Cuffia monoauricolare LEMO	x8
⑥ Adattatore POE	x1
⑦ Cavo di trasferimento da RJ45 a XLR (5 metri)	x1
⑧ Cavo di trasferimento da USB di tipo A a tipo C	x1
⑨ Adattatore XLR a 4 pin	x1
⑩ Batteria per trasmettitore beltpack	x16
⑪ Installazione accessori 3/8	x1
⑫ Guida dell'utente	x1

## PACCHETTO DI 4 TRASMETTITORI BELTPACK

① Stazione	x1
② Trasmettitore beltpack	x4
③ Base di ricarica	x1
④ Antenna omnidirezionale ad alto guadagno	x2
⑤ Cuffia monoauricolare LEMO	x4
⑥ Adattatore POE	x1
⑦ Cavo di trasferimento da RJ45 a XLR (5 metri)	x1
⑧ Cavo di trasferimento da USB di tipo A a tipo C	x1
⑨ Adattatore XLR a 4 pin	x1
⑩ Batteria per trasmettitore beltpack	x8
⑪ Installazione accessori 3/8	x1
⑫ Guida dell'utente	x1

\* Il numero esatto può variare a seconda della configurazione dei prodotti. Si prega di considerare il numero effettivo come standard.

# INTERFACCE DEL PRODOTTO



## ① Interfaccia per cuffie da 3,5 mm

Definizione di interfaccia: MGR L

Impedenza del microfono: 600  $\Omega$

Impedenza dell'altoparlante: 32  $\Omega$

## ② Interfaccia per cuffie LEMO

PIN 1: GND

PIN 2: GND

PIN 3: ALTOPARLANTE-

PIN 4: ALTOPARLANTE+

PIN 5: MIC +

PIN 6: MIC -

PIN 7: NULLO

PIN 8: LED

## ③ **Interfaccia a 4 fili**

Impedenza degli ingressi: 10 K $\Omega$

PIN 1: NULLO

PIN 2: NULLO

PIN 3: USCITA AUDIO+

PIN 4: INGRESSO AUDIO+

PIN 5: INGRESSO AUDIO-

PIN 6: USCITA AUDIO-

PIN 7: GND

PIN 8: GND

## ④ **Interfaccia a 2 fili**

PIN 1: GND

PIN 2: ALIMENTAZIONE

PIN 3: AUDIO

## ⑤ **Interfaccia POE/ALIMENTAZIONE**

PIN 1: ALIMENTAZIONE-

PIN 2: ALIMENTAZIONE-

PIN 3: ALIMENTAZIONE+

PIN 4: ALIMENTAZIONE+

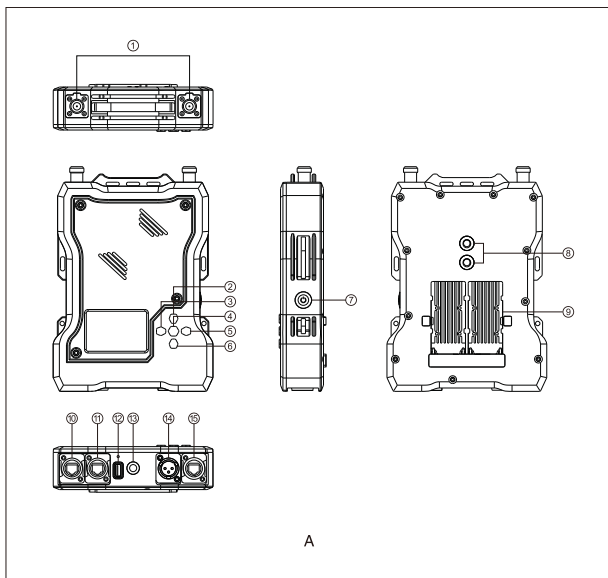
PIN 5: ALIMENTAZIONE+

PIN 6: ALIMENTAZIONE+

PIN 7: ALIMENTAZIONE-

PIN 8: ALIMENTAZIONE-

# INTERFACCE DEL PRODOTTO



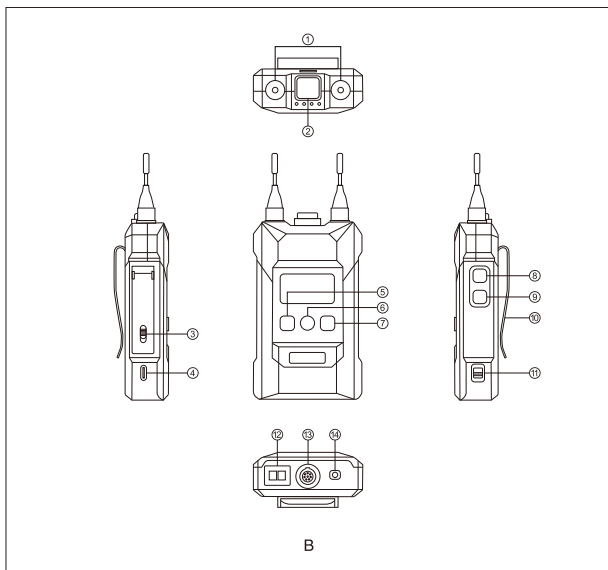


# INTERFACCE DEL PRODOTTO

## **A** STAZIONE

- ① Interfaccia antenna
- ② Tasto Su
- ③ Tasto Sinistra
- ④ Tasto Menu/Conferma (premere a lungo per accedere al menu/premere brevemente per selezionare)
- ⑤ Tasto Destra
- ⑥ Tasto Giù
- ⑦ Pulsante di accensione
- ⑧ Foro per vite da 3/8
- ⑨ Interfaccia per batteria di tipo NP-F
- ⑩ Interfacce di alimentazione
- ⑪ Interfaccia di ingresso-uscita audio a 4 fili (interfaccia RJ45)
- ⑫ Interfaccia USB
- ⑬ Foro per vite da 3/8
- ⑭ Interfaccia di ingresso-uscita audio a 2 fili
- ⑮ Interfaccia POE

## INTERFACCE DEL PRODOTTO

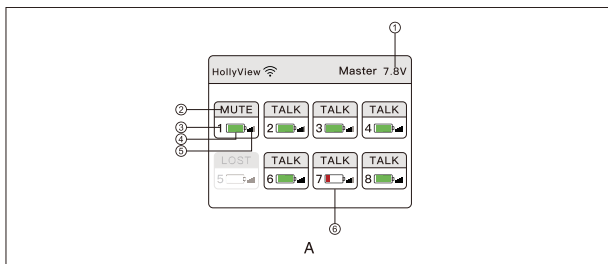


# INTERFACCE DEL PRODOTTO

## **B** TRASMETTITORE BELTPACK

- ① Antenna
- ② Tasto di commutazione modalità silenzioso/conversazione; premere verso il basso per parlare, premere verso l'alto per disattivare l'audio
- ③ Interruttore del vano batteria
- ④ Interfaccia USB di tipo-C
- ⑤ Tasto Sinistra/Tasto gruppo A (il trasmettitore beltpack non è collegato al gruppo quando l'indicatore è spento. Il trasmettitore beltpack è collegato al gruppo A ma non è possibile parlare o ascoltare quando l'indicatore si accende di bianco. Infine, il trasmettitore beltpack consente di parlare e ascoltare all'interno del gruppo A quando l'indicatore è arancione).
- ⑥ Menu/Tasto gruppo B (premere a lungo per accedere al menu. Il trasmettitore beltpack non è collegato al gruppo quando l'indicatore è spento. Il trasmettitore beltpack è collegato al gruppo B ma non consente di parlare o ascoltare quando l'indicatore si accende di bianco. Infine, il trasmettitore beltpack consente di parlare e ascoltare all'interno del gruppo B quando l'indicatore è arancione).
- ⑦ Tasto Destra/Tasto gruppo C (il trasmettitore beltpack non è collegato al gruppo quando l'indicatore è spento. Il trasmettitore beltpack è collegato al gruppo C ma non è possibile parlare o ascoltare quando l'indicatore si accende di bianco. Infine, il trasmettitore beltpack consente di parlare e ascoltare all'interno del gruppo C quando l'indicatore è arancione).
- ⑧ Pulsante volume +
- ⑨ Pulsante volume -
- ⑩ Clip posteriore
- ⑪ Commutatore
- ⑫ Contatto di ricarica
- ⑬ Interfaccia per cuffie LEMO
- ⑭ Interfaccia per cuffie da 3,5 mm

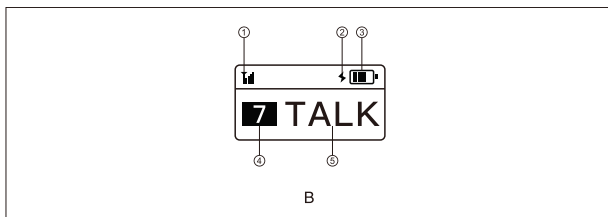
## DESCRIZIONE DEL DISPLAY



### A DESCRIZIONE DEL DISPLAY PRINCIPALE DELLA STAZIONE

- ① Tensione attuale della batteria della stazione
- ② Stato attuale del trasmettitore beltpack  
CONVERSAZIONE: Il trasmettitore beltpack consente di parlare mentre si ascolta.  
MUTE: Il trasmettitore beltpack consente di ascoltare ma non di parlare.  
DISATTIVATO: Il trasmettitore beltpack è scollegato dalla stazione.  
COLLEGATO: Il trasmettitore beltpack è collegato alla stazione.
- ③ Numero del trasmettitore beltpack
- ④ Utilizzo attuale della batteria del trasmettitore beltpack
- ⑤ Potenza del segnale attuale del trasmettitore beltpack
- ⑥ Visualizzazione batteria scarica del trasmettitore beltpack

## DESCRIZIONE DEL DISPLAY



### **B** DISPLAY PRINCIPALE DEL TRASMETTITORE BELTPACK

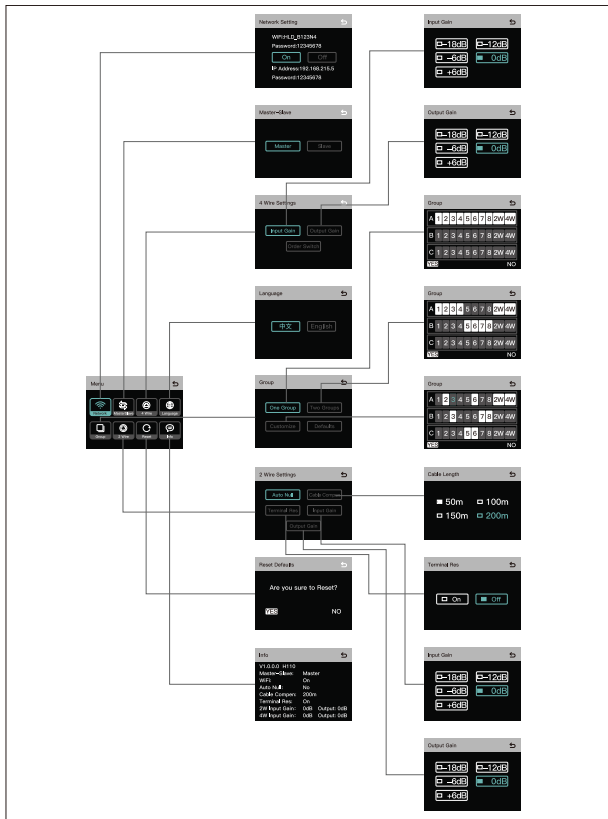
- ① Potenza segnale attuale
- ② Avviso di carica
- ③ Utilizzo attuale della batteria
- ④ Numero del trasmettitore beltpack
- ⑤ Stato attuale

CONVERSAZIONE: Possibilità di parlare mentre si ascolta

MUTE: Possibilità di ascoltare ma non di parlare

DISATTIVATO: Scollegato dalla stazione

COLLEGATO: Collegamento alla stazione



## DESCRIZIONE DEL MENU DELLA STAZIONE

Premere il tasto Menu/Conferma per 3 secondi per accedere al menu. Di seguito viene riportata una descrizione delle funzioni del menu.

- ① **Selezionare "Rete" per attivare/disattivare il Wi-Fi, visualizzare la password Wi-Fi e l'indirizzo IP.**
- ② **Selezionare "Master e Slave" per impostare la stazione come dispositivo master o slave .**
  - 2.1 Se si utilizza un solo kit di dispositivi, la stazione deve essere impostata come dispositivo master; quando due o più kit sono collegati a cascata, la stazione può essere impostata come dispositivo master o slave.
  - 2.2 Quando la stazione è impostata come dispositivo master, il numero del trasmettitore beltpack passa automaticamente a 1-8; quando la stazione è impostata come dispositivo slave, il numero del trasmettitore beltpack passa automaticamente a 9-16.
  - 2.3 Questa funzione può essere utilizzata solo quando due kit di dispositivi sono collegati a cascata tramite l'interfaccia Ethernet. La stazione deve essere impostata come dispositivo master quando si utilizza un solo kit di dispositivi.
- ③ **Selezionare "4 fili" e immettere le impostazioni audio a 4 fili.**
  - 3.1 Accedere al menu per regolare il guadagno di ingresso/uscita del sistema audio a 4 fili.
  - 3.2 Sequenza di commutazione della linea.
- ④ **Selezionare "Lingua" per modificare la lingua e impostare il cinese o l'inglese.**
- ⑤ **Selezionare "Gruppo" e immettere le impostazioni del gruppo.**
  - 5.1 Un gruppo: raggruppare tutti i trasmettitori beltpack e i dispositivi audio a 2 e a 4 fili nel Gruppo A. L'indicatore del Gruppo A sui trasmettitori beltpack si accende
  - 5.2 Due gruppi: raggruppare i trasmettitori beltpack con i numeri 1-4 e i dispositivi audio a 2 e 4 fili nel gruppo A; raggruppare i trasmettitori beltpack con i numeri 5-8 nel gruppo B. L'indicatore dei gruppi corrispondenti sui trasmettitori beltpack si accende.
  - 5.3 Personalizzazione: raggruppare i trasmettitori beltpack e dispositivi audio a 2 o 4 fili tramite i tasti di direzione e il tasto di conferma. Al termine dell'impostazione, l'indicatore corrispondente sul trasmettitore beltpack si accende;

5.4 Impostazioni predefinite: raggruppare tutti i trasmettitori belt-pack e i dispositivi a 2 e 4 fili nel gruppo A. Al termine dell'impostazione l'indicatore del gruppo A si accende.

## ⑥ **Selezionare "2 fili" e immettere le impostazioni dei dispositivi a 2 fili.**

6.1 Dopo avere collegato i dispositivi a 2 fili, impostare la compensazione della lunghezza del filo e la resistenza terminale corrispondenti della stazione. Accendere i dispositivi a 2 fili. Allo stesso tempo, il microfono dei dispositivi a 2 fili deve essere spento o scollegato, per assicurarsi che non vi siano altre trasmissioni audio durante la connessione del dispositivo a 2 fili. In caso contrario, l'azzeramento automatico sarà compromesso. Selezionando "Azzeramento automatico", la stazione completerà l'operazione di azzeramento automatico dei dispositivi a 2 fili;

6.2 Selezionare "Compensazione cavo" e confermare la lunghezza del bus della stessa interfaccia parallela a 2 fili. Selezionare la compensazione corrispondente in base alla lunghezza del bus;

6.3 Selezionare "Resistenza terminale", per verificare se il dispositivo a 2 fili collegato all'interfaccia corrispondente dispone di una resistenza del terminale. Se il dispositivo a 2 fili è dotato di resistenza del terminale, questa deve essere disattivata. Se il dispositivo a 2 fili non dispone di una resistenza del terminale, questa deve essere attivata;

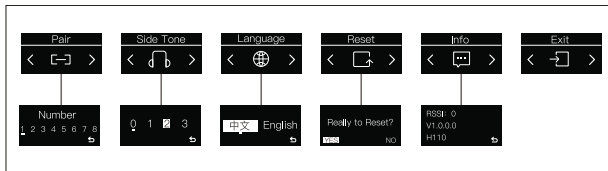
6.4 Selezionare "Guadagno di ingresso" per accedere al menu di regolazione del guadagno di ingresso e selezionare il livello corrispondente per aumentare o diminuire il valore corrispondente del segnale di ingresso;

6.5 Selezionare "Guadagno di uscita" per accedere al menu di regolazione del guadagno di uscita e selezionare il livello corrispondente per aumentare o diminuire il valore corrispondente del segnale di uscita.

## ⑦ **Selezionare "Reset" per ripristinare tutte le informazioni regolate della stazione ai valori predefiniti.**

## ⑧ **Selezionare "Informazioni" per controllare le informazioni della stazione.**





## DESCRIZIONE DEL MENU DEL TRASMETTITORE BELTPACK

Premere il tasto Menu per 3 secondi per accedere al menu. Di seguito viene riportata una descrizione delle funzioni del menu.

- 1 **Collegare il trasmettitore beltpack alla stazione tramite il cavo da USB di tipo A a tipo C, quindi selezionare "Abbinamento" in modo che il trasmettitore beltpack possa essere abbinato alla stazione.**

Selezionare il numero utilizzabile da 1 a 8 per confermare l'abbinamento. Sullo schermo della stazione e del beltpack viene visualizzato il messaggio "Abbinamento in corso...". Scollegare il trasmettitore beltpack dalla stazione quando sullo schermo viene visualizzato il messaggio "Abbinamento eseguito con successo".

- 2 **Selezionare la funzione "SideTone" per impostare il volume di uscita SideTone.**

La funzione SideTone è disattivata quando il volume è impostato sul livello 0. Aumentare dal livello 1 al livello 3.

- 3 **Selezionare "Lingua" per modificare la lingua e impostare il cinese o l'inglese.**

- 4 **Selezionare "Reset" per ripristinare tutte le informazioni regolate del trasmettitore beltpack ai valori predefiniti.**

- 5 **Selezionare "Informazioni" per controllare le informazioni del trasmettitore beltpack.**

- 6 **Selezionare "Esci" per uscire dal menu principale.**

- 7 **Fare doppio clic sul pulsante A/B/C del trasmettitore beltpack per entrare o uscire dal gruppo.**

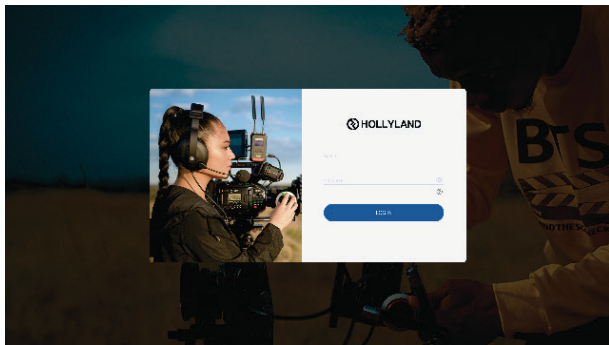
## IMPOSTARE LA STAZIONE TRAMITE SERVER WEB

Avviare la stazione. Collegare l'interfaccia POE o l'interfaccia di alimentazione all'interfaccia Ethernet del computer mediante un cavo Ethernet. Configurare il segmento di rete del computer in modo che sia coerente con la stazione, quindi aprire il browser sul computer e inserire il seguente indirizzo (verificare l'indirizzo corrispondente tramite il menu di rete della stazione).

Dispositivo master: 192.168.218.10

Dispositivo slave: 192.168.218.11

Registrarsi e accedere alla pagina web (Account: admin Codice di accesso predefinito: 12345678) per aggiornare la stazione, raggruppare i trasmettitori beltpack e regolare lo stato dei trasmettitori beltpack.



## IMPOSTARE LA STAZIONE TRAMITE L'APP

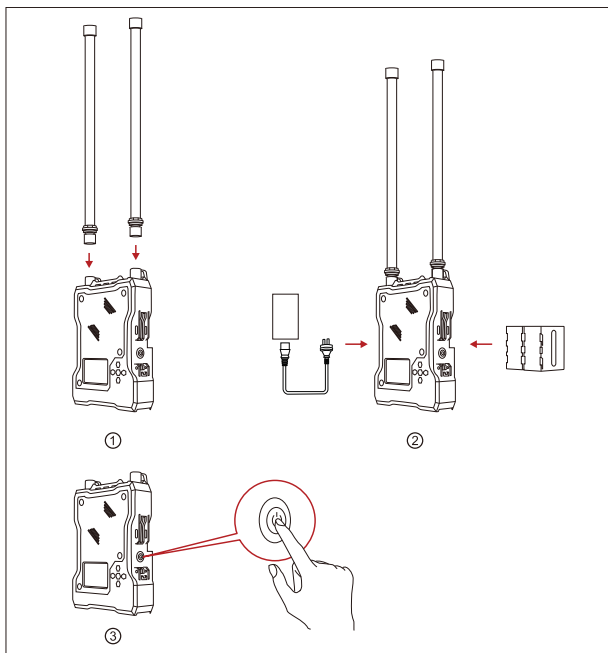
1. Scaricare l'app "Solidcom"



2. Metodi di collegamento:

Attivare il Wi-Fi della stazione. Individuare il nome del Wi-Fi che inizia con "HLD" sul telefono e collegarsi. Aprire l'applicazione Solidcom per connettersi. (Accendere il Wi-Fi e controllare il nome e la password corrispondenti del Wi-Fi accedendo al menu di rete della stazione)

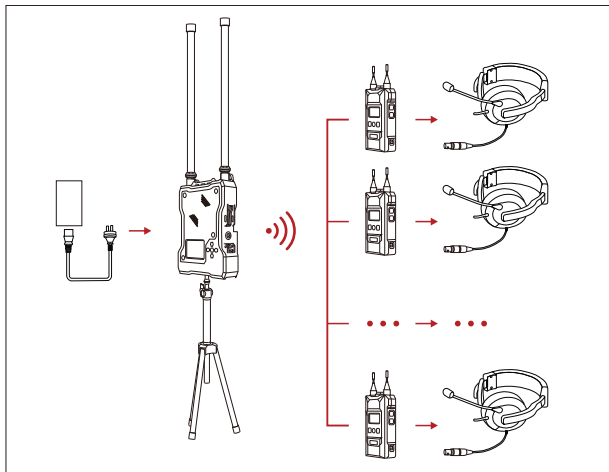
# INSTALLAZIONE DEL PRODOTTO



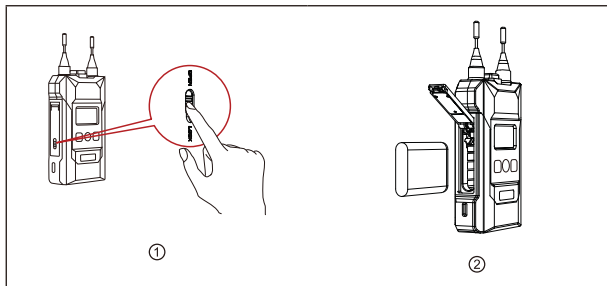
## ① Installazione della stazione

1. Installare l'antenna come illustrato nella figura.
2. Collegare l'adattatore o installare una batteria di tipo NP-F.
3. Premere il pulsante di accensione per accendere il dispositivo.

# INSTALLAZIONE DEL PRODOTTO



## INSTALLAZIONE DEL PRODOTTO



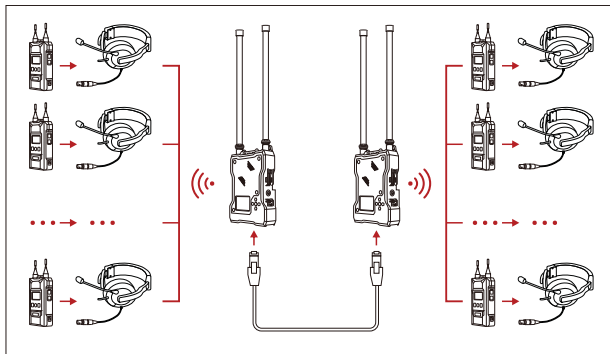
### ② Installazione del trasmettitore beltpack

1. Aprire il vano batteria, inserire la batteria rispettando la direzione indicata sulla stessa.
2. Premere il commutatore per accendere il dispositivo.
3. Quando il trasmettitore beltpack passa dallo stato "DISATTIVATO" a "CONVERSAZIONE", è possibile parlare. Premendo il pulsante in alto si passa alla modalità "SILENZIOSO". Il trasmettitore beltpack consente di ascoltare ma non di parlare. Lo stato verrà modificato quando si premerà nuovamente il pulsante.
4. Il trasmettitore beltpack supporta il collegamento delle cuffie da 3,5 mm e LEMO.
5. Quando si collegano altri sistemi di interfono tramite interfacce audio a 4 o 2 fili, gli utenti possono regolare il guadagno di ingresso e di uscita nel menu della stazione per bilanciare l'intero guadagno del sistema di interfono.
6. La batteria entra in stato di inattività dopo essere stata riposta per un certo periodo di tempo. Si consiglia di caricare e scaricare completamente il trasmettitore beltpack per le prime tre volte.

### ③ Ripetere l'abbinamento

Il numero del trasmettitore beltpack può andare perso a causa di un'operazione errata o per altri motivi. È possibile collegare il trasmettitore beltpack alla stazione con un cavo USB di tipo C. Accedere al menu "Abbinamento" del trasmettitore beltpack e selezionare un numero opzionale per l'abbinamento. Sullo schermo della stazione e del trasmettitore beltpack viene visualizzato il messaggio "Abbinamento in corso...". Scollegare il trasmettitore beltpack dalla stazione quando sullo schermo viene visualizzato il messaggio "Abbinamento eseguito con successo".

## INSTALLAZIONE DEL PRODOTTO



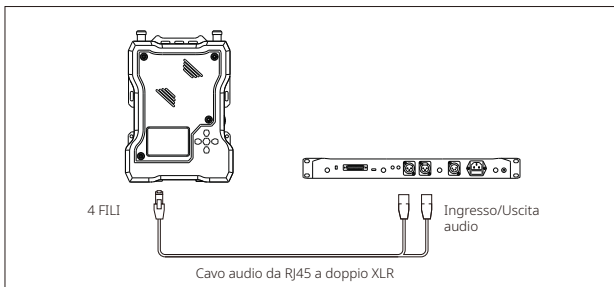
### ④ Collegamento a cascata di due serie di dispositivi

1. Grazie al cavo Ethernet dedicato incluso negli accessori, è possibile collegare a cascata due serie di stazioni e ampliare il numero di trasmettitori belpack fino a 16. In caso di collegamento a cascata, uno dei dispositivi master deve essere impostato come dispositivo slave. Se si imposta il dispositivo master come dispositivo slave quando viene utilizzato da solo, il trasmettitore belpack non consentirà di parlare e il dispositivo dovrà essere reimpostato come dispositivo master.
2. In caso di collegamento a cascata, il numero del trasmettitore belpack del dispositivo slave passa automaticamente a 9-16.
3. Se il dispositivo master utilizza l'adattatore POE per l'alimentazione, l'adattatore POE deve essere collegato all'interfaccia di alimentazione della stazione master. In caso di collegamento a cascata, il cavo Ethernet deve essere collegato all'interfaccia POE del dispositivo master e all'interfaccia di alimentazione del dispositivo slave, in modo da alimentare il dispositivo slave senza batteria. Ciò è possibile quando non si utilizza l'adattatore POE, ma la batteria di tipo NP-F per l'alimentazione.

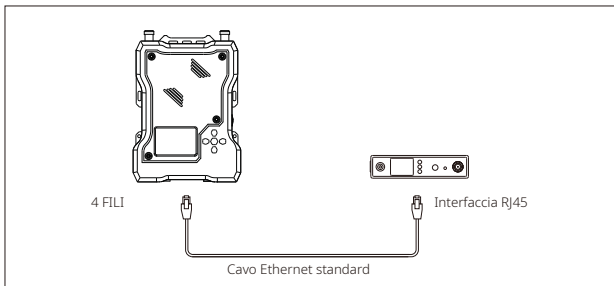
## INSTALLAZIONE DEL PRODOTTO

### ⑤ Altri sistemi di interfono cablati o wireless a cascata

#### A CASCATA CON SISTEMA SYSCOM 450T.



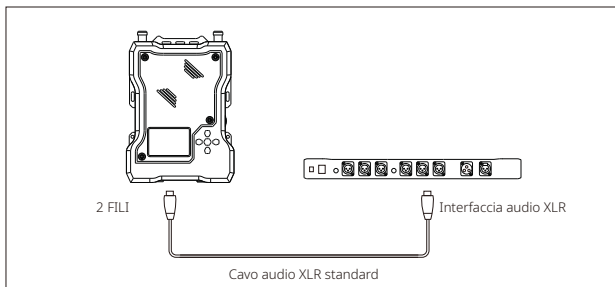
#### A CASCATA CON MARS T1000.





# INSTALLAZIONE DEL PRODOTTO

## A CASCATA CON ALTRI SISTEMI DI INTERFONO CABLATI.



## PARAMETRI




	Stazione	Trasmettitore belt-pack
<b>Interfacce</b>	Interfaccia POE (RJ45) Interfaccia di alimentazione (RJ45) Interfaccia audio a 4 fili Interfaccia USB Interfaccia audio a 2 fili	Interfaccia per cuffie da 3,5 mm Interfaccia per cuffie LEMO Interfaccia USB di tipo C
<b>Alimentazione</b>	Alimentazione POE Batteria di tipo NP-F	Batteria ai polimeri di litio da 1500 mAh
<b>Risposta in frequenza</b>	da 200 Hz a 7 KHz	da 200 Hz a 7 KHz
<b>Rapporto segnale/ rumore</b>	>50 dB	>50 dB
<b>Distorsione</b>	<1%	<1%
<b>Intervallo di utilizzo</b>	Traiettoria di utilizzo di 450 metri	Traiettoria di utilizzo di 450 metri
<b>Banda di frequenza</b>	1,9 GHz	1,9 GHz
<b>Modalità di modulazione</b>	GFSK	GFSK
<b>Potenza di trasmissione</b>	Massimo 21 dBm	Massimo 21 dBm
<b>Sensibilità di ricezione</b>	≤93 dBm	≤93 dBm
<b>Larghezza di banda di frequenza</b>	1,728 MHz	1,728 MHz
<b>Consumo di energia</b>	<3 W	<0,6 W
<b>Dimensioni</b>	(LxPxAl): 255 x 180,4 x 48,5 mm	(LxPxAl): 105 x 65 x 22,4 mm
<b>Peso</b>	Circa 1560 g	Circa 200 g
<b>Temperatura di esercizio</b>	0 ~ +45 °C (stato di funzionamento) -20 ~ +60 °C (stato di conservazione)	0 ~ +45 °C (stato di funzionamento) -20 ~ +60 °C (stato di conservazione)

## PRECAUZIONI DI SICUREZZA

Non collocare i trasmettitori belt-pack tra gli accessori o all'interno di apparecchi di riscaldamento, apparecchi di cottura, contenitori ad alta pressione, ecc. (come ad esempio forni a microonde, fornelli a induzione, forni elettrici, stufe elettriche, pentole a pressione, scaldabagni, stufe a gas, ecc.) per evitare il rischio di surriscaldamento ed esplosione. Utilizzare sempre il caricabatterie, il cavo dati e la batteria del modello originale corrispondente. L'uso di caricabatterie, cavi dati e batterie non certificati dal produttore o di modelli non corrispondenti può causare scosse elettriche, incendi, esplosioni o altri pericoli.

# ASSISTENZA

**Se si riscontrano problemi durante l'uso del prodotto o si necessita di aiuto, seguire le seguenti modalità per ottenere assistenza tecnica:**

-  Hollyland User Group
-  HollylandTech
-  HollylandTech
-  HollylandTech
-  [support@hollyland-tech.com](mailto:support@hollyland-tech.com)
-  [www.hollyland-tech.com](http://www.hollyland-tech.com)



-  Hollyland User Group
-  HollylandTech
-  HollylandTech
-  HollylandTech
-  [support@hollyland-tech.com](mailto:support@hollyland-tech.com)
-  [www.hollyland-tech.com](http://www.hollyland-tech.com)

**Shenzhen Hollyland Technology Co., Ltd.**

---

8F, 5D Building, Skyworth Innovation Valley, Tangtou, Shiyan, Baoan District Shenzhen, Cina.