

# Hollyland Solidcom C1

Guía rápida

V1.0.1

# INTRODUCCIÓN

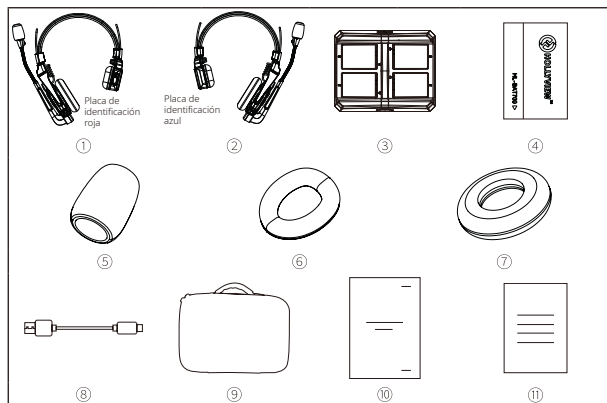
Gracias por comprar el sistema de intercomunicación inalámbrica dúplex completo de Hollyland.

El sistema de auriculares de intercomunicación inalámbrica dúplex completo Solidcom C1, que adopta la avanzada tecnología DECT 6.0, es la primera solución de comunicación de auriculares verdaderamente inalámbrica y autónoma de Hollyland con una claridad de sonido excepcional.

El sistema funciona en la banda de 1,9 GHz y ofrece un rango de transmisión fiable hasta 350 m de radio (campo visual).

Esta guía rápida le orientará en la instalación y uso del equipo.

# CONTENIDO DEL PAQUETE



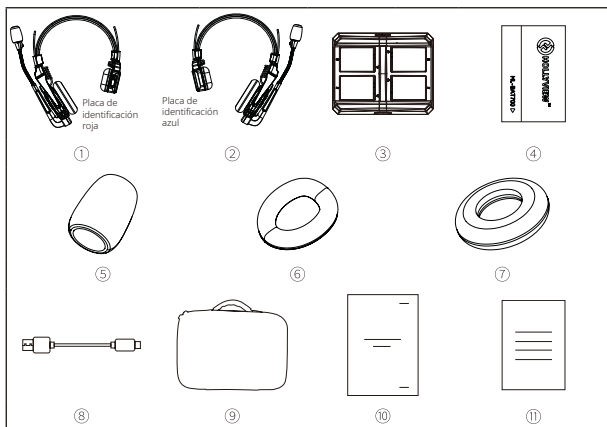
## Solidcom C1 - 2S Paquete de auriculares de intercomunicación para 2 personas

① Auricular principal (con placa de identificación roja)	x1
② Auricular remoto (con placa de identificación azul)	x1
③ Estuche de carga	x1
④ Batería	x4
⑤ Almohadilla del micrófono	x2
⑥ Almohadilla de cuero circumaural	x2
⑦ Almohadilla de espuma supraural	x2
⑧ Cable USB tipo A a tipo C	x1
⑨ Estuche de almacenamiento	x1
⑩ Guía rápida	x1
⑪ Tarjeta de garantía	x1

Nota: La cantidad de artículos indicados arriba depende de la edición.

Usar una batería incompatible o que no sea de Hollyland puede aumentar el riesgo de fuego o explosión. Reemplace la batería solo con otra compatible adquirida a Hollyland o a distribuidores autorizados que esté diseñada para funcionar con sus auriculares Solidcom C1. Siga las indicaciones para deshacerse de las baterías dañadas.

## CONTENIDO DEL PAQUETE



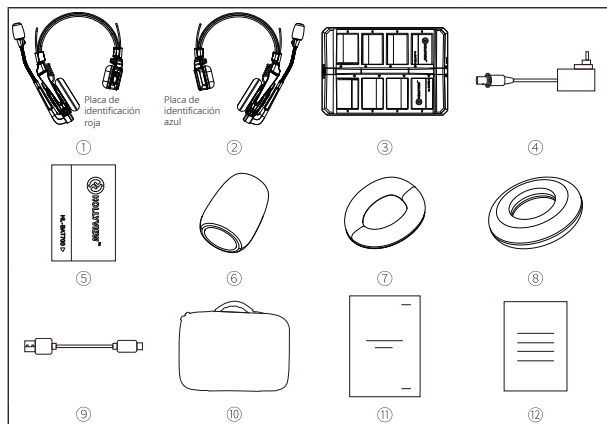
### Solidcom C1 - 3S Paquete de auriculares de intercomunicación para 3 personas

① Auricular principal (con placa de identificación roja)	x1
② Auricular remoto (con placa de identificación azul)	x2
③ Estuche de carga	x1
④ Batería	x6
⑤ Almohadilla del micrófono	x3
⑥ Almohadilla de cuero circumaural	x3
⑦ Almohadilla de espuma supraural	x3
⑧ Cable USB tipo A a tipo C	x1
⑨ Estuche de almacenamiento	x1
⑩ Guía rápida	x1
⑪ Tarjeta de garantía	x1

Nota: La cantidad de artículos indicados arriba depende de la edición.

Usar una batería incompatible o que no sea de Hollyland puede aumentar el riesgo de fuego o explosión. Reemplace la batería solo con otra compatible adquirida a Hollyland o a distribuidores autorizados que esté diseñada para funcionar con sus auriculares Solidcom C1. Siga las indicaciones para deshacerse de las baterías dañadas.

# CONTENIDO DEL PAQUETE



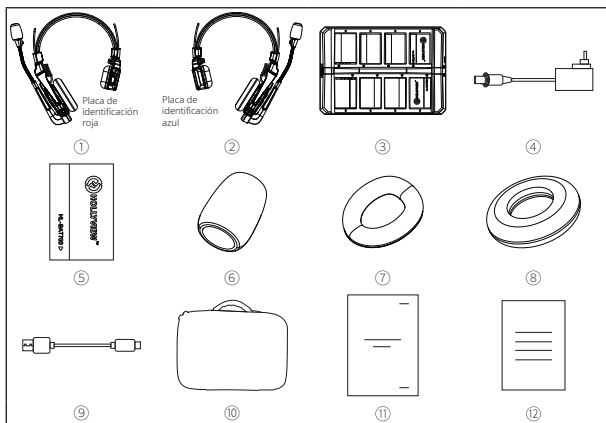
## Solidcom C1 - 4S Paquete de auriculares de intercomunicación para 4 personas

① Auricular principal (con placa de identificación roja)	x1
② Auricular remoto (con placa de identificación azul)	x3
③ Estuche de carga	x1
④ Adaptador de CC	x1
⑤ Batería	x8
⑥ Almohadilla del micrófono	x4
⑦ Almohadilla de cuero circumaural	x4
⑧ Almohadilla de espuma supraural	x4
⑨ Cable USB tipo A a tipo C	x1
⑩ Estuche de almacenamiento	x1
⑪ Guía rápida	x1
⑫ Tarjeta de garantía	x1

Nota: La cantidad de artículos indicados arriba depende de la edición.

Usar una batería incompatible o que no sea de Hollyland puede aumentar el riesgo de fuego o explosión. Reemplace la batería solo con otra compatible adquirida a Hollyland o a distribuidores autorizados que esté diseñada para funcionar con sus auriculares Solidcom C1. Siga las indicaciones para deshacerse de las baterías dañadas.

# CONTENIDO DEL PAQUETE



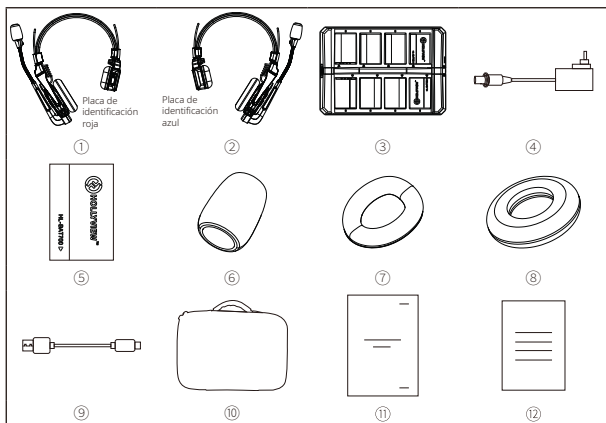
## Solidcom C1 - 6S Paquete de auriculares de intercomunicación para 6 personas

① Auricular principal (con placa de identificación roja)	x1
② Auricular remoto (con placa de identificación azul)	x5
③ Estuche de carga	x1
④ Adaptador de CC	x1
⑤ Batería	x12
⑥ Almohadilla del micrófono	x6
⑦ Almohadilla de cuero circumaural	x6
⑧ Almohadilla de espuma supraural	x6
⑨ Cable USB tipo A a tipo C	x1
⑩ Estuche de almacenamiento	x1
⑪ Guía rápida	x1
⑫ Tarjeta de garantía	x1

Nota: La cantidad de artículos indicados arriba depende de la edición.

Usar una batería incompatible o que no sea de Hollyland puede aumentar el riesgo de fuego o explosión. Reemplace la batería solo con otra compatible adquirida a Hollyland o a distribuidores autorizados que esté diseñada para funcionar con sus auriculares Solidcom C1. Siga las indicaciones para deshacerse de las baterías dañadas.

# CONTENIDO DEL PAQUETE

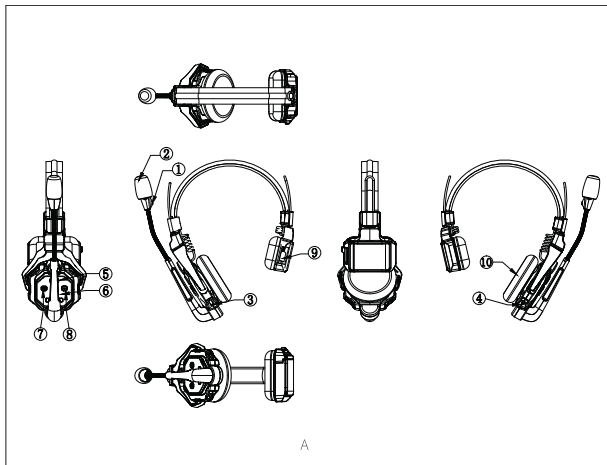


## Solidcom C1 - 8S Paquete de auriculares de intercomunicación para 8 personas

① Auricular principal (con placa de identificación roja)	x1
② Auricular remoto (con placa de identificación azul)	x7
③ Estuche de carga	x1
④ Adaptador de CC	x1
⑤ Batería	x16
⑥ Almohadilla del micrófono	x8
⑦ Almohadilla de cuero circumaural	x8
⑧ Almohadilla de espuma supraural	x8
⑨ Cable USB tipo A a tipo C	x1
⑩ Estuche de almacenamiento	x1
⑪ Guía rápida	x1
⑫ Tarjeta de garantía	x1

Nota: La cantidad de artículos indicados arriba depende de la edición.

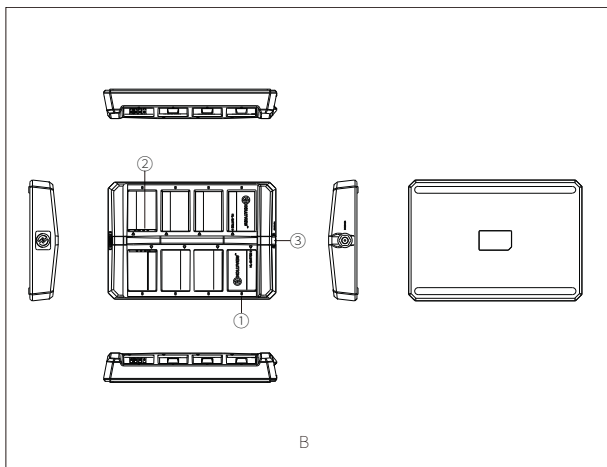
Usar una batería incompatible o que no sea de Hollyland puede aumentar el riesgo de fuego o explosión. Reemplace la batería solo con otra compatible adquirida a Hollyland o a distribuidores autorizados que esté diseñada para funcionar con sus auriculares Solidcom C1. Siga las indicaciones para deshacerse de las baterías dañadas.



### **A** Interfaz de los auriculares

- ① Indicador de encendido/conexión
- ② Micrófono: active o desactive el silencio moviendo el brazo del micrófono hacia arriba o hacia abajo
- ③ Interfaz USB tipo C: para actualizar el firmware
- ④ Interruptor de encendido
- ⑤ Botón de volumen +
- ⑥ Botón de volumen -
- ⑦ Botón A: manténgalo pulsado 5 segundos para el emparejamiento
- ⑧ Botón B: solo funciona cuando se usa con la estación HUB
- ⑨ Compartimento para la batería
- ⑩ Altavoz



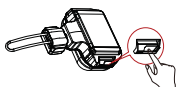


## **B** Interfaz del estuche de carga

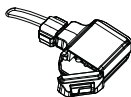
- ① Indicador de carga    Naranja: Carga en curso    Verde: Carga completa  
② Contactos de carga  
③ Interfaz de carga de CC

# GUÍA RÁPIDA

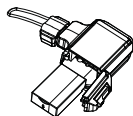
## ① Instale la batería.



Paso 1: Deslice el cierre de la tapa del compartimento para la batería

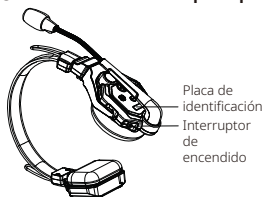


Paso 2: Abra la tapa



Paso 3: Coloque la batería en el compartimento y cierre la tapa

## ② Encienda el auricular principal y los remotos.

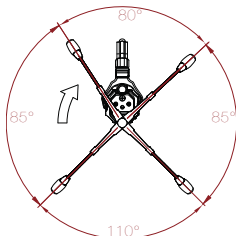


Auricular principal en funcionamiento

1. Asegúrese de que todos los auriculares están encendidos cuando utilice el sistema de intercomunicación inalámbrica dúplex completo Solidcom C1.
2. Las luces indicadoras dejarán de parpadear y permanecerán encendidas en verde cuando el auricular principal se haya emparejado con los remotos.
3. El auricular principal cuenta con una placa de identificación roja, mientras que los remotos tienen una placa de identificación azul.

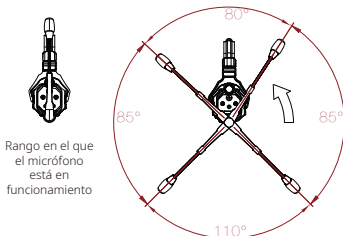
## ③ Encienda el micrófono.

Rango en el que el micrófono está en silencio



Rango de silenciamiento del micrófono al mover el brazo hacia arriba en el sentido horario

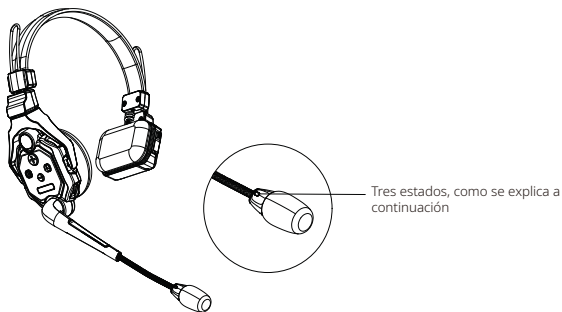
Rango en el que el micrófono está en silencio



Rango de silenciamiento del micrófono al mover el brazo hacia abajo en el sentido antihorario

## ④ El sistema Solidcom C1 ya está listo para usar.

## Indicador de estado del micrófono



- 1. La luz indicadora parpadea en verde:** Desconectado (para los auriculares remotos)
- 2. La luz indicadora está fija en verde:** Se han conectado los auriculares remotos correctamente (de forma predeterminada, la luz indicadora del auricular principal se iluminará cuando este se encienda)
- 3. La luz indicadora parpadea en rojo:** Nivel de batería bajo

## Emparejamiento

Todos los auriculares remotos y el principal vienen en un paquete con emparejamiento automático al sacarlos de la caja. El emparejamiento manual solo es necesario cuando se quiere añadir unos nuevos auriculares al sistema. Durante el proceso de emparejamiento, encienda todos los auriculares para asegurarse de que se conectan.

1. Mantenga pulsado los botones A del auricular principal y los remotos durante 5 segundos; la luz indicadora del brazo del micrófono parpadeará en verde. Espere a que el dispositivo complete el emparejamiento.
2. La luz indicadora del brazo del micrófono se quedará fija en verde cuando se complete el emparejamiento.
3. Un auricular principal se puede emparejar con un máximo de 7 auriculares remotos.

Solidcom C1 es extremadamente versátil y se puede usar en una variedad de situaciones. Para obtener más información sobre el funcionamiento de este sistema, diríjase a:

<https://hollyland-techhelp.zendesk.com/hc/en-us/categories/360005064994-Download>

# PARÁMETROS

Alcance de transmisión	Línea de visión de 350 m
Información de la frecuencia	Banda de frecuencia: 1,9 GHz DECT (depende del país y la región) Modo de modulación: GFSK Potencia de transmisión <21 dBm (125,9 mW) (depende del país y la región) Sensibilidad de recepción: <-90 dBm
Latencia de transmisión	<35 ms
Capacidad de la batería	Batería de iones de litio de 700 mAh (2,66 Wh)
Tiempo de funcionamiento	Auricular remoto: ≈ 10 h Auricular principal: ≈ 6 h (cuando se conecta con 3 auriculares remotos) Auricular principal: ≈ 5 h (cuando se conecta con 5 auriculares remotos) Auricular principal: ≈ 4 h (cuando se conecta con 7 auriculares remotos)
Tiempo de carga	≈ 2,5 h
Frecuencia de respuesta	150 Hz ~ 7 kHz
Relación señal-ruido	>55 dB
Distorsión	<1 %
Tipo de micrófono	Electreto
Nivel máximo de presión de sonido de entrada	>115 dB SPL
Nivel de presión sonora de salida	98±3 dB SPL (a 94 dB SPL 1 kHz)
Peso neto	≈ 170 g (con la batería incluida)
Temperatura de funcionamiento	0~+45 °C (en funcionamiento) -20~+60 °C (guardado)

Nota: La banda de frecuencia y la potencia de transmisión depende del país y la región.




## MEDIDAS DE SEGURIDAD

No coloque los auriculares cerca o dentro de dispositivos que produzcan calor (incluyendo, entre otros, microondas, cocinas de inducción, hornos eléctricos, calentadores eléctricos, ollas de presión, calentadores de agua y estufas de gas) para evitar que la batería se sobrecaliente y explote.

No utilice nunca estuches de carga, cables y baterías no originales con el producto. Usar recambios no originales puede causar descargas eléctricas, fuegos, explosiones u otros peligros.

# ASISTENCIA TÉCNICA

**Si encuentra algún problema al usar el producto o necesita ayuda, puede obtener más asistencia técnica de las siguientes formas:**

-  Hollyland User Group
-  HollylandTech
-  HollylandTech
-  HollylandTech
-  [support@hollyland-tech.com](mailto:support@hollyland-tech.com)
-  [www.hollyland-tech.com](http://www.hollyland-tech.com)

**Advertencia:**

Todos los derechos pertenecen a Shenzhen Hollyland Technology Co., LTD.

**Declaración de la marca registrada:**

Sin la aprobación por escrito de Shenzhen Hollyland Technology Co., LTD, ninguna organización o individuo puede copiar o reproducir parte o la totalidad del contenido del texto sin autorización, y no puede difundirlo de ninguna forma.

Todas las declaraciones, informaciones y recomendaciones contenidas en este documento no constituyen garantías de ningún tipo, expresas o implícitas.

**Nota:**

Debido a las actualizaciones de la versión del producto o a otras razones, esta guía rápida se actualizará de vez en cuando. A menos que se acuerde lo contrario, este documento se proporciona como una guía para su uso. Todas las declaraciones, informaciones y recomendaciones contenidas en este documento no constituyen garantías de ningún tipo, expresas o implícitas.

## Requisitos de la FCC

Cualquier cambio o modificación no aprobado expresamente por la parte responsable del cumplimiento podría anular la autorización del usuario para utilizar el equipo. Este dispositivo cumple con el apartado 15 de las normas de la FCC. El funcionamiento está sujeto a las dos condiciones siguientes:

- (1) Este dispositivo no puede causar interferencias perjudiciales.
- (2) Este dispositivo debe aceptar cualquier interferencia recibida, incluidas aquellas que puedan causar un funcionamiento indeseado.

Declaración de exposición a la radiación de la FCC:

El dispositivo se ha probado y cumple con los límites de SAR de la FCC.

**Nota:** Este equipo ha sido comprobado y cumple con los límites para un servicio digital de clase B según el apartado 15 de las normas de la FCC. Estos límites han sido diseñados para brindar una protección razonable contra interferencias nocivas dentro de una instalación doméstica. El equipo genera, usa y puede radiar energía de radiofrecuencia, y podría causar interferencias perjudiciales a las comunicaciones de radio si no se instala y usa según las instrucciones. Sin embargo, no se garantiza que no existan interferencias en una instalación en particular. Si este equipo causara interferencias perjudiciales a la recepción de radio o televisión, lo que se puede comprobar al apagarlo y encenderlo, se recomienda que intente corregirlas siguiendo una o más de las siguientes medidas:

- Reorienta o cambie de ubicación la antena de recepción.
- Aumente la distancia entre el equipo y el receptor.
- Conecte el equipo a un enchufe o circuito diferente del circuito al que está conectado el receptor.
- Consulte con el distribuidor o un técnico especializado en radio/TV si necesita ayuda.