

Hollyland Solidcom C1

Быстрое руководство

V1.0.1

ВВЕДЕНИЕ

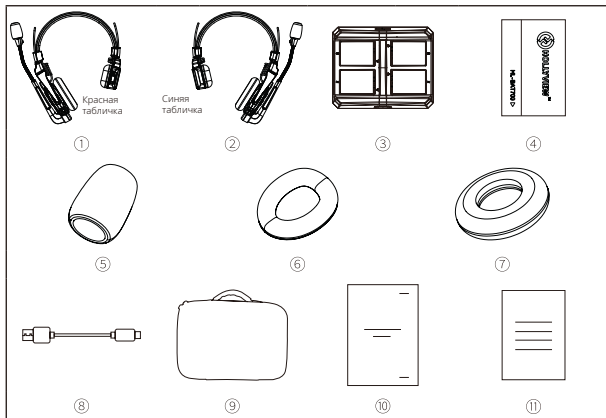
Благодарим вас за приобретение полнодуплексной беспроводной системы внутренней связи Hollyland.

Полнодуплексный интерком на автономных гарнитурах Solidcom C1, использует передовую технологию DECT 6.0 и является первым настоящим беспроводным решением для связи от Hollyland с профессиональным качеством звука.

Система работает в диапазоне 1,9 ГГц и надежно обеспечивает дальность передачи в радиусе до 350 м (по прямой).

В быстром руководстве содержится информация об установке и использовании устройства.

КОМПЛЕКТАЦИЯ

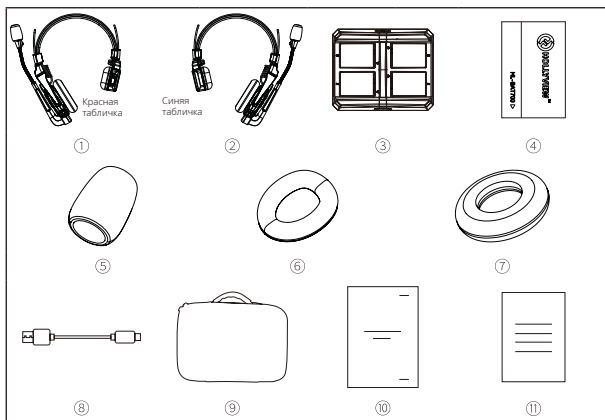


Комплект внутренней связи с гарнитурой для 2 человек Solidcom C1-2S

① Основная гарнитура (с красной табличкой)	1 шт.
② Беспроводная гарнитура (с синей именной табличкой)	1 шт.
③ Зарядный кейс	1 шт.
④ Батарея	4 шт.
⑤ Ветрозащитная насадка на микрофон	2 шт.
⑥ Охватывающая кожанная амбушюра	2 шт.
⑦ Накладная поролоновая амбушюра	2 шт.
⑧ Кабель USB Type-A — USB Type-C	1 шт.
⑨ чехол для хранения	1 шт.
⑩ Краткое руководство	1 шт.
⑪ Гарантийный талон	1 шт.

Примечание: Количество перечисленных выше позиций зависит от версии. Использование несовместимой или неоригинальной батареи Hollyland может увеличить опасность возгорания или взрыва. Для замены батареи используйте только совместимую батарею, приобретенную у Hollyland или официальных дилеров и предназначенную для работы с гарнитурой Solidcom C1. Утилизируйте поврежденные батареи согласно указаниям.

КОМПЛЕКТАЦИЯ

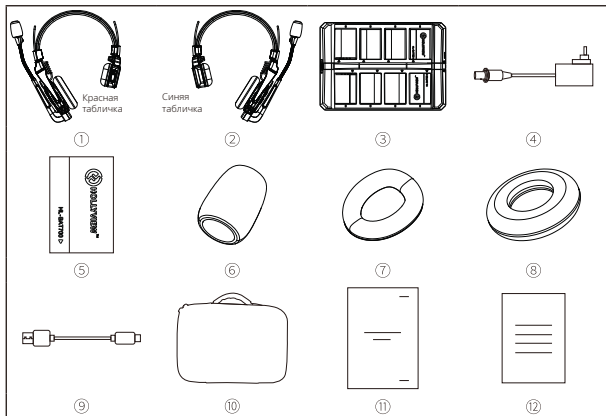


Комплект внутренней связи с гарнитурой для 3 человек Solidcom C1-3S

① Основная гарнитура (с красной табличкой)	1 шт.
② Беспроводная гарнитура (с синей именной табличкой)	2 шт.
③ Зарядный кейс	1 шт.
④ Батарея	6 шт.
⑤ Ветрозащитная насадка на микрофон	3 шт.
⑥ Охватывающая кожанная амбушюра	3 шт.
⑦ Накладная поролоновая амбушюра	3 шт.
⑧ Кабель USB Type-A — USB Type-C	1 шт.
⑨ чехол для хранения	1 шт.
⑩ Краткое руководство	1 шт.
⑪ Гарантийный талон	1 шт.

Примечание: Количество перечисленных выше позиций зависит от версии. Использование несовместимой или неоригинальной батареи Hollyland может увеличить опасность возгорания или взрыва. Для замены батареи используйте только совместимую батарею, приобретенную у Hollyland или официальных дилеров и предназначенную для работы с гарнитурой Solidcom C1. Утилизируйте поврежденные батареи согласно указаниям.

КОМПЛЕКТАЦИЯ

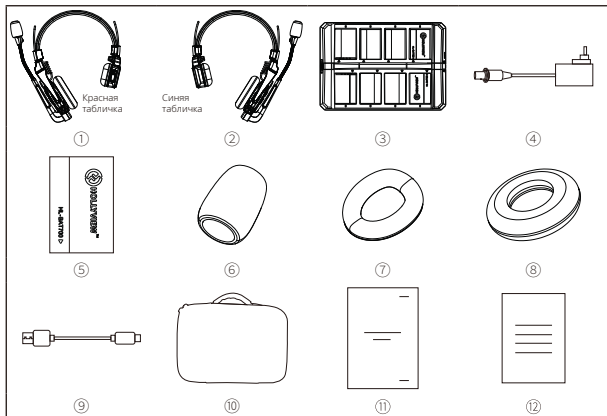


Solidcom C1 - 4S Комплект внутренней связи с гарнитурой для 4 человек

① Основная гарнитура (с красной табличкой)	1 шт.
② Беспроводная гарнитура (с синей именной табличкой)	3 шт.
③ Зарядный кейс	1 шт.
④ Адаптер постоянного тока	1 шт.
⑤ Батарея	8 шт.
⑥ Ветрозащитная насадка на микрофон	4 шт.
⑦ Охватывающая кожанная амбушюра	4 шт.
⑧ Накладная поролоновая амбушюра	4 шт.
⑨ Кабель USB Type-A — USB Type-C	1 шт.
⑩ чехол для хранения	1 шт.
⑪ Краткое руководство	1 шт.
⑫ Гарантийный талон	1 шт.

Примечание: Количество перечисленных выше позиций зависит от версии. Использование несовместимой или неоригинальной батареи Hollyland может увеличить опасность возгорания или взрыва. Для замены батареи используйте только совместимую батарею, приобретенную у Hollyland или официальных дилеров и предназначенную для работы с гарнитурой Solidcom C1. Утилизируйте поврежденные батареи согласно указаниям.

КОМПЛЕКТАЦИЯ

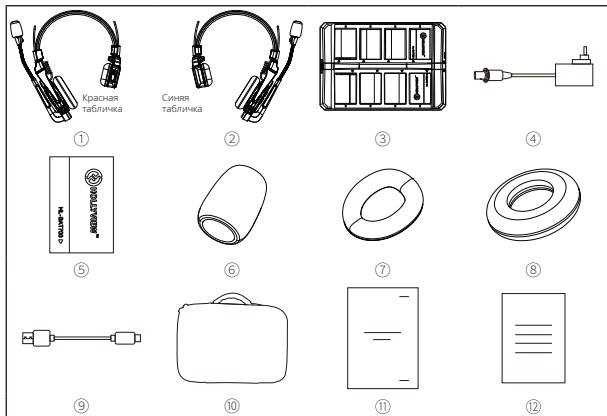


Solidcom C1 - 6S Комплект внутренней связи с гарнитурой для 6 человек

① Основная гарнитура (с красной табличкой)	1 шт.
② Беспроводная гарнитура (с синей именной табличкой)	5 шт.
③ Зарядный кейс	1 шт.
④ Адаптер постоянного тока	1 шт.
⑤ Батарея	12 шт.
⑥ Ветрозащитная насадка на микрофон	6 шт.
⑦ Охватывающая кожанная амбушюра	6 шт.
⑧ Накладная поролоновая амбушюра	6 шт.
⑨ Кабель USB Type-A — USB Type-C	1 шт.
⑩ чехол для хранения	1 шт.
⑪ Краткое руководство	1 шт.
⑫ Гарантийный талон	1 шт.

Примечание: Количество перечисленных выше позиций зависит от версии. Использование несовместимой или неоригинальной батареи Hollyland может увеличить опасность возгорания или взрыва. Для замены батареи используйте только совместимую батарею, приобретенную у Hollyland или официальных дилеров и предназначенную для работы с гарнитурой Solidcom C1. Утилизируйте поврежденные батареи согласно указаниям.

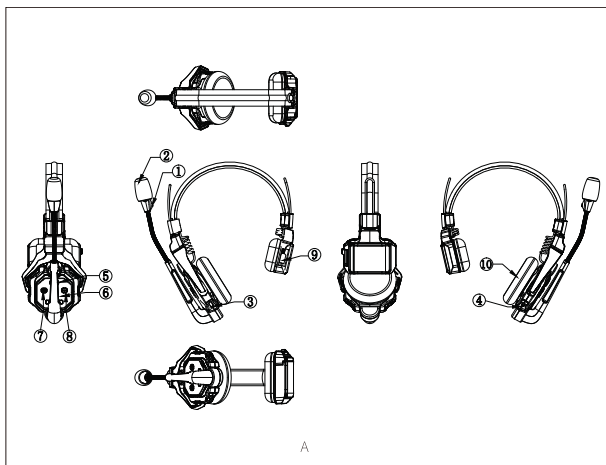
КОМПЛЕКТАЦИЯ



Комплект внутренней связи с гарнитурой для 8 человек Solidcom C1-8S

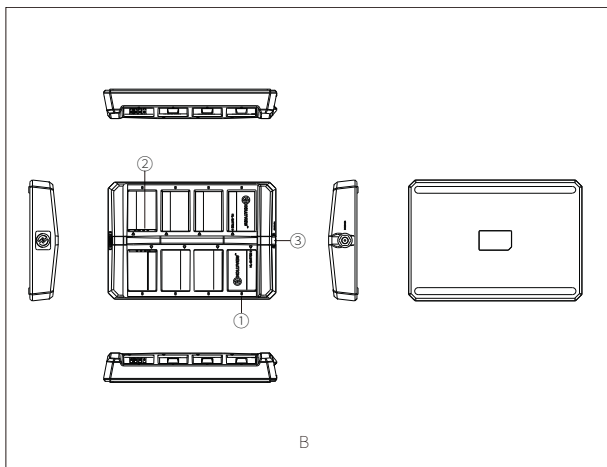
① Основная гарнитура (с красной табличкой)	1 шт.
② Беспроводная гарнитура (с синей именной табличкой)	7 шт.
③ Зарядный кейс	1 шт.
④ Адаптер постоянного тока	1 шт.
⑤ Батарея	16 шт.
⑥ Ветрозащитная насадка на микрофон	8 шт.
⑦ Охватывающая кожанная амбушюра	8 шт.
⑧ Накладная поролоновая амбушюра	8 шт.
⑨ Кабель USB Type-A — USB Type-C	1 шт.
⑩ чехол для хранения	1 шт.
⑪ Краткое руководство	1 шт.
⑫ Гарантийный талон	1 шт.

Примечание: Количество перечисленных выше позиций зависит от версии. Использование несовместимой или неоригинальной батареи Hollyland может увеличить опасность возгорания или взрыва. Для замены батареи используйте только совместимую батарею, приобретенную у Hollyland или официальных дилеров и предназначенную для работы с гарнитурой Solidcom C1. Утилизируйте поврежденные батареи согласно указаниям.



A Интерфейс гарнитуры

- ① Индикатор питания/подключения
- ② Микрофон: отключение/включение микрофона за счет перемещений держателя микрофона вверх/вниз
- ③ Интерфейс USB Type-C: для обновления встроенного ПО
- ④ Выключатель питания
- ⑤ Кнопка громкости +
- ⑥ Кнопка громкости -
- ⑦ Кнопка A: долгое нажатие в течение 5 секунд для сопряжения
- ⑧ Кнопка B: работает только при использовании с концентратором
- ⑨ Батарейный отсек
- ⑩ Динамик

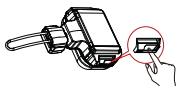


B Интерфейс зарядного кейса

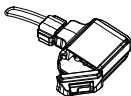
- ① Индикатор зарядки Оранжевый: выполнение зарядки
 Зеленый: полностью заряжено
- ② Зарядные контакты
- ③ Интерфейс зарядки пост. тока

БЫСТРОЕ РУКОВОДСТВО

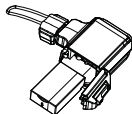
① Установите батарею.



Шаг 1. Сдвиньте фиксатор крышки батарейного отсека

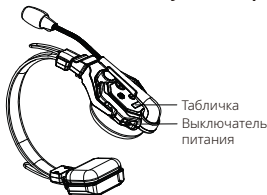


Шаг 2. Откройте крышку



Шаг 3. Поместите батарею в отсек и закройте крышку

② Включите основную и беспроводные гарнитуры.

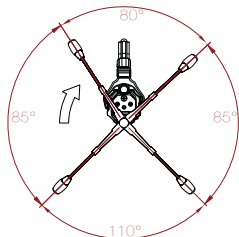


Эксплуатация основной гарнитуры

1. Убедитесь, что все гарнитуры включены при использовании полнодуплексной беспроводной системы внутренней связи Solidcom C1.
2. При сопряжении основной гарнитуры с беспроводными световые индикаторы перестают мигать и постоянно горят зеленым цветом.
3. Основная гарнитура отмечена красной табличкой, а беспроводная — синей.

③ Включение микрофона.

Положение держателя, в пределах которого звук микрофона отключен

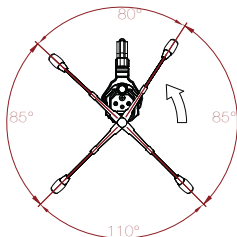


Положение держателя при перемещении вверх по часовой стрелке, когда микрофон выключен

Положение держателя, в пределах которого звук микрофона отключен



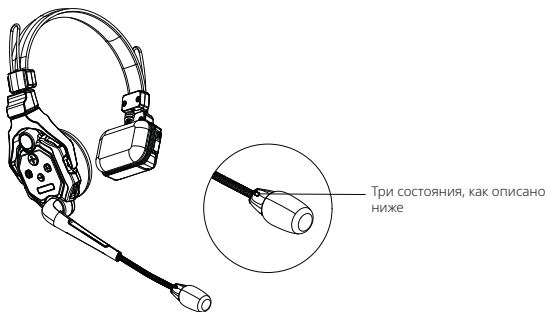
Положение держателя, в пределах которого микрофон находится в режиме разговора



Положение держателя при перемещении вниз против часовой стрелки, когда микрофон включен

④ Система Solidcom C1 теперь готова к использованию.

Индикатор состояния микрофона



- 1. Световой индикатор мигает зеленым цветом:** отключено (для беспроводных гарнитур)
- 2. Световой индикатор светится зеленым цветом:** беспроводные гарнитурные подключены успешно (по умолчанию при включении загорается индикатор основной гарнитуры)
- 3. Световой индикатор мигает красным цветом:** низкий заряд батареи

Сопряжение

Все беспроводные гарнитуры и основная гарнитура поставляются в одном комплекте и сопрягаются автоматически. Ручное сопряжение требуется только в том случае, если необходимо добавить в систему новую гарнитуру. Во время процесса сопряжения включите все гарнитуры, чтобы убедиться в подключении всех беспроводных гарнитур.

1. Нажмите и удерживайте кнопки A на главной и беспроводных гарнитурах в течение 5 секунд, и индикаторы на держателях микрофонов будут мигать зеленым цветом. Дождитесь завершения сопряжения устройства.
2. При успешном сопряжении индикаторы на держателях микрофонов будут постоянно гореть зеленым цветом.
3. Одна основная гарнитура может быть сопряжена не более чем с 7 беспроводными гарнитурами.

решение Solidcom C1 отличается чрезвычайной универсальностью и может применяться для различных сценариев. Дополнительную информацию об управлении системой см. по ссылке:

<https://hollyland-techhelp.zendesk.com/hc/en-us/categories/360005064994-Download>

ПАРАМЕТРЫ

Дальность передачи	350 м по прямой
Информация о частоте	Частотный диапазон: 1,9 ГГц DECT (в зависимости от страны и региона) Режим модуляции: GFSK Мощность передачи: <21 дБм (125,9 мВт) (в зависимости от страны и региона) Чувствительность приема: <-90 дБм
Задержка передачи	<35 мс
Емкость батареи	700 мА·ч (2,66 Вт·ч), литий-ионная батарея
Время работы	Беспроводная гарнитура: ≈ 10 ч Основная гарнитура: ≈ 6 ч (при работе с 3 беспроводными гарнитурами) Основная гарнитура: ≈ 5 ч (при работе с 5 беспроводными гарнитурами) Основная гарнитура: ≈ 4 ч (при работе с 7 беспроводными гарнитурами)
Время зарядки	≈ 2,5 ч
Частотная характеристика	150 Гц — 7 кГц
Отношение «сигнал-шум»	>55 дБ
Искажение	<1%
Тип микрофона	Электретный
Максимальный уровень входного звукового давления	>115 дБSPL
Уровень выходного звукового давления	98±3 дБSPL (при 94 дБSPL 1кГц)
Вес нетто	≈ 170 г (включая батареи)
Рабочая температура	от 0°C до +45°C (состояние работы) от -20°C до +60°C (состояние хранения)

Примечание: Диапазон частот и мощность передачи зависит от страны и региона.

МЕРЫ ПРЕДОСТОРОЖНОСТИ


Запрещается размещать гарнитуру рядом с нагревательными приборами и внутри них (к таким приборам относятся микроволновые печи, индукционные плиты, электрические печи, электрические обогреватели, скороварки, водонагреватели, газовые плиты и т. п.) во избежание перегрева и взрыва батареи.

Категорически запрещено использовать с устройством неоригинальные зарядные кейсы, кабели и батареи.

Использование неоригинальных запасных частей может привести к поражению электрическим током, возгоранию, взрыву и возникновению других опасных ситуаций.

ПОДДЕРЖКА

Если у вас возникли какие-либо проблемы при использовании устройства и вам необходима какая-либо помощь, обратитесь в службу технической поддержки следующими способами:

 Группа пользователей Hollyland

 HollylandTech

 HollylandTech

 HollylandTech

 support@hollyland-tech.com

 www.hollyland-tech.com

Заявление:

все авторские права принадлежат компании Shenzhen Hollyland Technology Co., LTD.

Заявление о товарном знаке:

без письменного разрешения компании Shenzhen Hollyland Technology Co., LTD ни одна организация или частное лицо не может копировать или воспроизводить содержимое документа, полностью или частично, а также не может распространять его в любой форме.

Все содержащиеся в данном документе заявления, информация и рекомендации не являются любого рода гарантиями, явными или подразумеваемыми.

Примечание:

В связи с обновлением устройства или по другим причинам это быстрое руководство будет регулярно обновляться. Если не оговорено иное, данный документ предоставляется исключительно как руководство по эксплуатации. Все содержащиеся в данном документе заявления, информация и рекомендации не являются любого рода гарантиями, явными или подразумеваемыми.

Требования ФКС

Изменения и модификации, явным образом не одобренные стороной, ответственной за соблюдение требований, могут привести к лишению пользователя прав на эксплуатацию оборудования. Данное устройство соответствует требованиям части 15 правил ФКС. Эксплуатировать устройство необходимо с учетом следующих двух условий:

- (1) Данное устройство не должно создавать вредных помех.
- (2) Данное устройство должно принимать любые помехи, в том числе и те, которые могут вызывать сбои в его работе.

Заявление ФКС о радиационном воздействии:

Устройство успешно прошло испытания на соответствие предельным значениям удельного коэффициента поглощения, устанавливаемым ФКС.

Примечание: Данное оборудование успешно прошло испытания на соответствие ограничениям, распространяющимся на цифровые устройства класса В в соответствии с частью 15 правил ФКС. Указанные ограничения разработаны с целью обеспечения разумно обоснованной защиты от недопустимых помех в бытовых условиях. Данное оборудование генерирует, использует и излучает высокочастотные волны и при несоблюдении инструкций по эксплуатации и подготовке к работе может создавать недопустимые помехи для радиосвязи. Тем не менее отсутствие помех в каждой конкретной ситуации не гарантируется. Если данное оборудование будет создавать недопустимые помехи радио- или телевизионному приему, что можно определить, включив и выключив оборудование, вы можете попытаться устранить помехи перечисленными ниже способами:

- перенаправить или переместить принимающую антенну;
- увеличить расстояние между оборудованием и приемником;
- подключить оборудование и приемник к розеткам разных цепей электропитания;
- обратиться за помощью к дилеру или квалифицированному специалисту по радио- или телеоборудованию.