

# Hollyland Solidcom C1

Guide rapide

V1.0.1

# INTRODUCTION

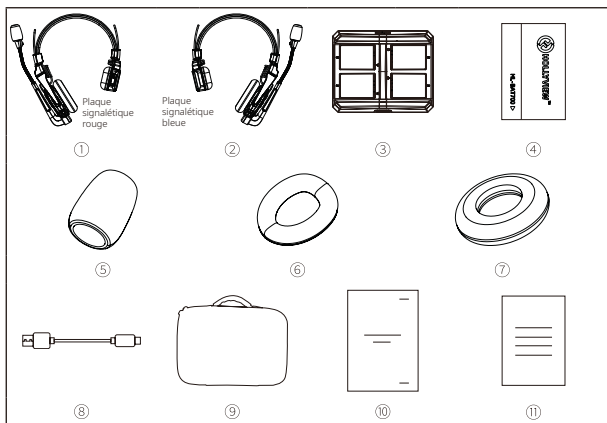
Merci d'avoir acheté le système d'interphone sans fil full-duplex de Hollyland.

Le système de casque d'interphonie sans fil en duplex intégral Solidcom C1, qui emploie la technologie avancée DECT 6.0, est la première véritable solution de communication par casque sans fil autonome de Hollyland offrant une clarté sonore exceptionnelle.

Le système fonctionne dans la bande de 1,9 GHz, offrant une portée de transmission fiable jusqu'à 350 m de rayon (LOS).

Ce guide rapide vous guidera dans l'installation et l'utilisation de l'équipement.

## CONTENU DE L'EMBALLAGE



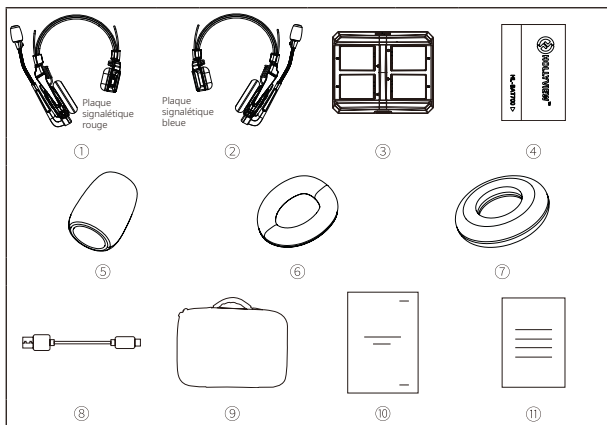
### Solidcom C1 -2S - Ensemble d'interphone à casque pour 2 personnes

① Casque maître (avec plaque signalétique rouge)	x1
② Casque d'écoute à distance (avec plaque signalétique bleue)	x1
③ Boîtier de charge	x1
④ Batterie	x4
⑤ Coussinet de microphone	x2
⑥ Coussinet en cuir circum-aural	x2
⑦ Coussinet en mousse supra-auriculaire	x2
⑧ Câble USB de Type-A vers Type-C	x1
⑨ Étui de rangement	x1
⑩ Guide rapide	x1
⑪ Carte de garantie	x1

Note : le montant des articles énumérés ci-dessus dépend de l'édition.

L'utilisation d'une batterie non fabriquée par Hollyland ou incompatible peut augmenter le risque d'incendie ou d'explosion. Remplacez la batterie uniquement par celle qui est compatible et achetée auprès de Hollyland ou des distributeurs agréés et conçue pour fonctionner avec vos casques Solidcom C1. Veuillez mettre au rebut les batteries endommagées conformément aux directives.

## CONTENU DE L'EMBALLAGE



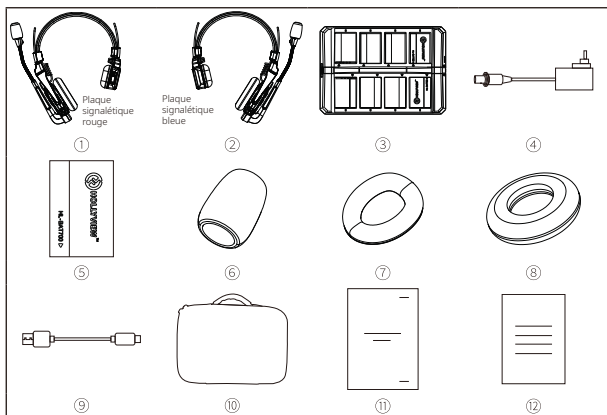
### Solidcom C1 -3S - Ensemble d'interphone à casque pour 3 personnes

① Casque maître (avec plaque signalétique rouge)	x1
② Casque d'écoute à distance (avec plaque signalétique bleue)	x2
③ Boîtier de charge	x1
④ Batterie	x6
⑤ Coussinet de microphone	x3
⑥ Coussinet en cuir circum-aural	x3
⑦ Coussinet en mousse supra-auriculaire	x3
⑧ Câble USB de Type-A vers Type-C	x1
⑨ Étui de rangement	x1
⑩ Guide rapide	x1
⑪ Carte de garantie	x1

Note : le montant des articles énumérés ci-dessus dépend de l'édition.

L'utilisation d'une batterie non fabriquée par Hollyland ou incompatible peut augmenter le risque d'incendie ou d'explosion. Remplacez la batterie uniquement par celle qui est compatible et achetée auprès de Hollyland ou des distributeurs agréés et conçue pour fonctionner avec vos casques Solidcom C1. Veuillez mettre au rebut les batteries endommagées conformément aux directives.

## CONTENU DE L'EMBALLAGE



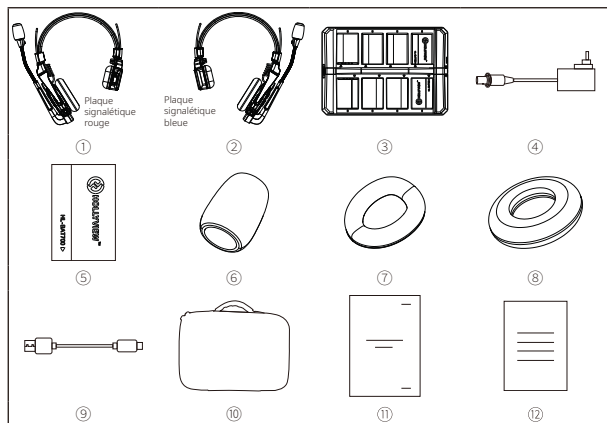
### Ensemble interphone casque pour 4 personnes Solidcom C1 - 4S

① Casque maître (avec plaque signalétique rouge)	x1
② Casque d'écoute à distance (avec plaque signalétique bleue)	x3
③ Boîtier de charge	x1
④ Adaptateur CC	x1
⑤ Batterie	x8
⑥ Coussinet de microphone	x4
⑦ Coussinet en cuir circum-aural	x4
⑧ Coussinet en mousse supra-auriculaire	x4
⑨ Câble USB de Type-A vers Type-C	x1
⑩ Étui de rangement	x1
⑪ Guide rapide	x1
⑫ Carte de garantie	x1

Note : le montant des articles énumérés ci-dessus dépend de l'édition.

L'utilisation d'une batterie non fabriquée par Hollyland ou incompatible peut augmenter le risque d'incendie ou d'explosion. Remplacez la batterie uniquement par celle qui est compatible et achetée auprès de Hollyland ou des distributeurs agréés et conçue pour fonctionner avec vos casques Solidcom C1. Veuillez mettre au rebut les batteries endommagées conformément aux directives.

## CONTENU DE L'EMBALLAGE

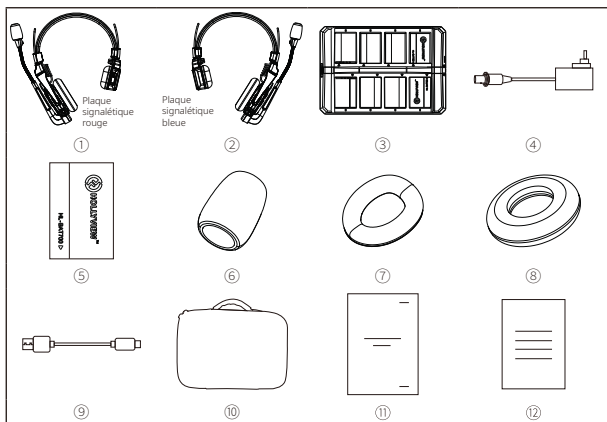


### Ensemble interphone casque pour 6 personnes Solidcom C1 - 6S

① Casque maître (avec plaque signalétique rouge)	x1
② Casque d'écoute à distance (avec plaque signalétique bleue)	x5
③ Boîtier de charge	x1
④ Adaptateur CC	x1
⑤ Batterie	x12
⑥ Coussinet de microphone	x6
⑦ Coussinet en cuir circum-aural	x6
⑧ Coussinet en mousse supra-auriculaire	x6
⑨ Câble USB de Type-A vers Type-C	x1
⑩ Étui de rangement	x1
⑪ Guide rapide	x1
⑫ Carte de garantie	x1

Note : le montant des articles énumérés ci-dessus dépend de l'édition.  
L'utilisation d'une batterie non fabriquée par Hollyland ou incompatible peut augmenter le risque d'incendie ou d'explosion. Remplacez la batterie uniquement par celle qui est compatible et achetée auprès de Hollyland ou des distributeurs agréés et conçue pour fonctionner avec vos casques Solidcom C1. Veuillez mettre au rebut les batteries endommagées conformément aux directives.

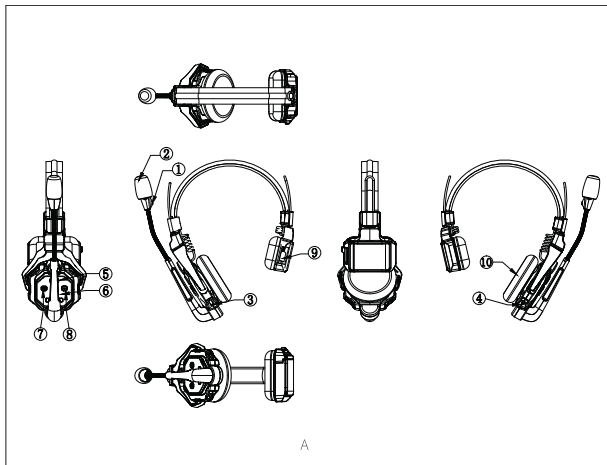
## CONTENU DE L'EMBALLAGE



### Solidcom C1 - 8S - Ensemble d'interphone à casque pour 8 personnes

① Casque maître (avec plaque signalétique rouge)	x1
② Casque d'écoute à distance (avec plaque signalétique bleue)	x7
③ Boîtier de charge	x1
④ Adaptateur CC	x1
⑤ Batterie	x16
⑥ Coussinet de microphone	x8
⑦ Coussinet en cuir circum-aural	x8
⑧ Coussinet en mousse supra-auriculaire	x8
⑨ Câble USB de Type-A vers Type-C	x1
⑩ Étui de rangement	x1
⑪ Guide rapide	x1
⑫ Carte de garantie	x1

Note : le montant des articles énumérés ci-dessus dépend de l'édition. L'utilisation d'une batterie non fabriquée par Hollyland ou incompatible peut augmenter le risque d'incendie ou d'explosion. Remplacez la batterie uniquement par celle qui est compatible et achetée auprès de Hollyland ou des distributeurs agréés et conçue pour fonctionner avec vos casques Solidcom C1. Veuillez mettre au rebut les batteries endommagées conformément aux directives.

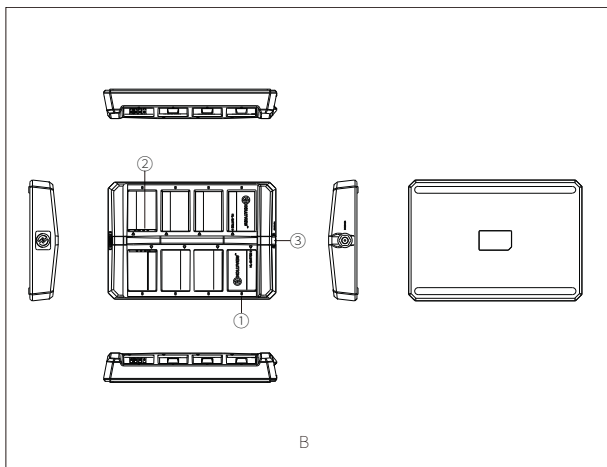


## A Interface de casque

- ① Témoin d'alimentation/de connexion
- ② Microphone - Couper/remettre le son du microphone en relevant/abaissant la perche du microphone
- ③ Interface USB de Type C pour la mise à niveau du micrologiciel
- ④ Inverseur d'énergie
- ⑤ Bouton Volume +
- ⑥ Bouton Volume -
- ⑦ Bouton A - Une longue pression de 5 secondes permet de jumeler
- ⑧ Bouton B - Ne fonctionne que lorsqu'il est utilisé avec la station HUB
- ⑨ Compartiment à batteries
- ⑩ Haut-parleur



## INTERFACES DES PRODUITS

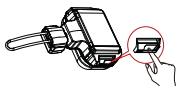


### **B** Interface du boîtier de charge

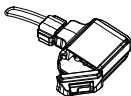
- ① Voyant de charge      Orange : charge en cours      Vert : charge terminée  
② Contacts de charge  
③ Interface de charge CC

# GUIDE RAPIDE

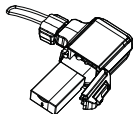
## ① Installation de la batterie.



Étape 1 : faites glisser le verrou du couvercle du compartiment à batteries

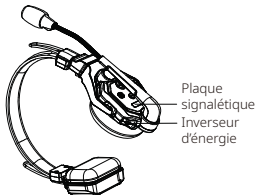


Étape 2 : ouvrez le couvercle



Étape 3 : placez la batterie dans le compartiment et fermez son couvercle.

## ② Mettez le casque maître et les casques d'écoute à distance sous tension.

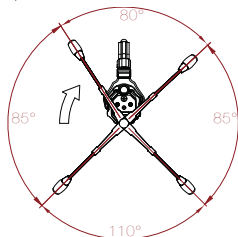


Fonctionnement du casque maître

1. Assurez-vous que les casques sont tous allumés lorsque vous utilisez le système d'interphone sans fil full-duplex Solidcom C1.
2. Le voyant cesse de clignoter et devient vert fixe lorsque le casque maître est jumelé avec les casques d'écoute à distance.
3. Le casque maître est équipé d'une plaque signalétique rouge, tandis que celui d'écoute à distance est équipé d'une plaque signalétique bleue.

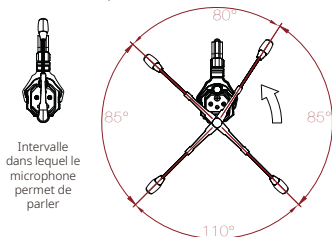
## ③ Allumer le microphone.

Intervalle dans lequel le son du microphone est coupé



Intervalle dans lequel le son du microphone est coupé lorsque la perche du microphone est relevée dans le sens horaire

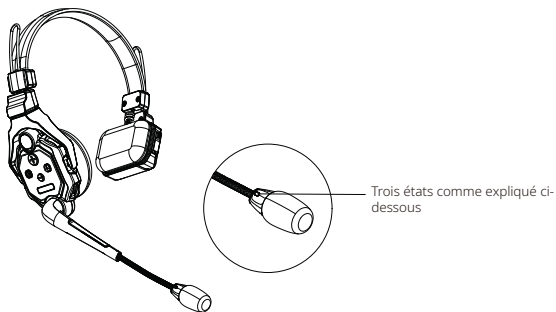
Intervalle dans lequel le son du microphone est coupé



Intervalle dans lequel le son du microphone est coupé lorsque la perche du microphone est abaissée dans le sens antihoraire

## ④ Le système Solidcom C1 est maintenant prêt à être utilisé.

## Témoin d'état du microphone



- 1. Le voyant lumineux clignote en vert :** déconnecté (en ce qui concerne les casques d'écoute à distance)
- 2. Le voyant lumineux reste au vert :** connexion réussie pour le(s) casque(s) d'écoute à distance (par défaut, le témoin lumineux du casque maître s'allume lorsqu'il est mis sous tension).
- 3. Le voyant lumineux clignote en rouge :** faible niveau de batterie

### Jumelage

Tous les casques d'écoute à distance et le casque maître sont livrés dans un seul emballage et se jumelleront automatiquement dès leur sortie de boîte. Le jumelage manuel n'est requis que lorsqu'il est nécessaire d'ajouter un nouveau casque au système. Pendant le processus de jumelage, veuillez mettre sous tension tous les casques pour vous assurer que tous les casques d'écoute à distance sont connectés.

1. Appuyez longuement sur les boutons A du casque maître et des casques d'écoute à distance pendant 5 secondes, les voyants lumineux des microphones des casques clignoteront en vert. Veuillez attendre que l'appareil termine le jumelage.
2. Les témoins lumineux sur les perches des microphones des casques deviennent vert fixe lorsque le jumelage réussit.
3. Un casque maître peut être jumelé au maximum à 7 casques d'écoute à distance.

Le Solidcom C1 est extrêmement polyvalent et peut être utilisé dans une variété de scénarios. Pour plus d'informations sur le fonctionnement de ce système, veuillez consulter le site :

<https://hollyland-techhelp.zendesk.com/hc/en-us/categories/360005064994-Download>

# PARAMÈTRES

Plage de transmission	350 m en champ libre
Informations sur la fréquence	Bande de fréquence : 1,9 GHz DECT (varie selon le pays et la région) Mode de modulation : GFSK Puissance d'émission : <21 dBm (125,9 mW) (varie selon le pays et la région) Sensibilité de réception : <-90 dBm
Latence de transmission	<35 ms
Capacité de la batterie	Batterie li-ion 700 mAh (2,66 Wh)
Autonomie	Casque d'écoute à distance : ≈ 10 h Casque maître : ≈ 6 h (en cas de connexion avec 3 casques d'écoute à distance) Casque maître : ≈ 5 h (en cas de connexion avec 5 casques d'écoute à distance) Casque maître : ≈ 4h (en cas de connexion avec 7 casques d'écoute à distance)
Temps de charge	≈ 2,5 h
Réponse en fréquence	150 Hz ~ 7 kHz
Rapport signal-bruit	>55 dB
Distorsion	<1 %
Type de microphone	Électret
Niveau maximal de pression acoustique en entrée	>115 dB SPL
Niveau de pression acoustique en sortie	98±3 dB SPL (à 94 dB SPL 1 kHz)
Poids net	≈ 170 g (batteries incluses)
Température de travail	0~+45 °C (pendant le fonctionnement) -20~+60 °C (pendant le rangement)

Note : la bande de fréquence et la puissance d'émission varient selon le pays et la région.

## MESURES DE SÉCURITÉ

Ne placez pas les casques à proximité ou à l'intérieur d'appareils chauffants (y compris, mais sans s'y limiter, les fours à micro-ondes, les cuisinières à induction, les fours électriques, les chauffages électriques, les cocottes-minute, les chauffe-eau et les cuisinières à gaz) pour éviter que la batterie ne surchauffe et n'explose. N'utilisez jamais de boîtiers de charge de câbles et de batteries qui ne sont pas d'origine avec le produit.

L'utilisation de pièces de rechange non originales peut causer une décharge électrique, un incendie, une explosion ou d'autres dangers.

# ASSISTANCE

**Si vous rencontrez des problèmes lors de l'utilisation du produit ou si vous avez besoin d'aide, veuillez suivre les étapes suivantes pour obtenir une assistance technique supplémentaire :**

 Groupe d'utilisateurs de Hollyland

 HollylandTech

 HollylandTech

 HollylandTech

 [support@hollyland-tech.com](mailto:support@hollyland-tech.com)

 [www.hollyland-tech.com](http://www.hollyland-tech.com)

**Déclaration :**

Tous les droits d'auteur appartiennent à Shenzhen Hollyland Technology Co., LTD.

**Déclaration de marque de commerce :**

Sans l'accord écrit de Shenzhen Hollyland Technology Co., LTD, aucune organisation ou personne ne peut copier ou reproduire tout ou partie du contenu du texte sans autorisation, et ne peut le diffuser sous quelque forme que ce soit.

Toutes les représentations, informations, recommandations contenues dans ce document ne constituent pas des garanties de quelque nature que ce soit, explicites ou implicites.

**Remarque :**

En raison des mises à jour de la version du produit ou d'autres raisons, ce guide rapide sera mis à jour de temps à autre. Sauf accord contraire, ce document est fourni à titre de guide d'utilisation uniquement. Toutes les représentations, informations, recommandations contenues dans ce document ne constituent pas des garanties de quelque nature que ce soit, explicites ou implicites.

## Exigence de la FCC

Tous les changements ou modifications qui ne sont pas expressément approuvés par la partie responsable de la conformité peuvent annuler l'autorisation de l'utilisateur à utiliser l'équipement. Cet appareil est conforme à la section 15 des règles de la FCC. Le fonctionnement est soumis aux deux conditions suivantes :

(1) Cet appareil ne doit pas causer d'interférences nuisibles.

(2) Cet appareil doit être compatible avec toutes les interférences reçues, y compris celles susceptibles de provoquer des fonctionnements indésirables.

Déclaration de conformité aux directives de la FCC relatives à l'exposition aux radiations :

L'appareil a été testé et est conforme aux valeurs limites de DAS de la FCC.

**Note :** cet équipement a été testé et déclaré conforme aux valeurs limites d'un appareil numérique de classe B, conformément à la section 15 des règles de la FCC. Ces limites sont conçues pour fournir une protection raisonnable contre les interférences nuisibles dans une installation résidentielle. Cet équipement génère, utilise et peut émettre une énergie de fréquence radio, et s'il n'est pas installé et utilisé conformément aux instructions, il peut causer des interférences nuisibles aux communications radio. Cependant, il n'y a aucune garantie que des interférences ne se produiront pas dans une installation particulière. Si cet équipement provoque des interférences nuisibles à la réception de la radio ou de la télévision, ce qui peut être déterminé en éteignant et en rallumant l'équipement, l'utilisateur est invité à essayer de corriger ces interférences par l'une ou plusieurs des mesures suivantes :

- Réorientez ou déplacez l'antenne réceptrice.
- Augmentez la distance entre l'équipement et le récepteur.
- Branchez l'équipement à une prise appartenant à un circuit différent de celui auquel le récepteur est connecté.
- Consultez le revendeur ou un technicien radio/TV expérimenté pour obtenir de l'aide.