



# **Hollyland Solidcom C1 Pro — Hub8S**

Руководство пользователя

Версия 1.0.0



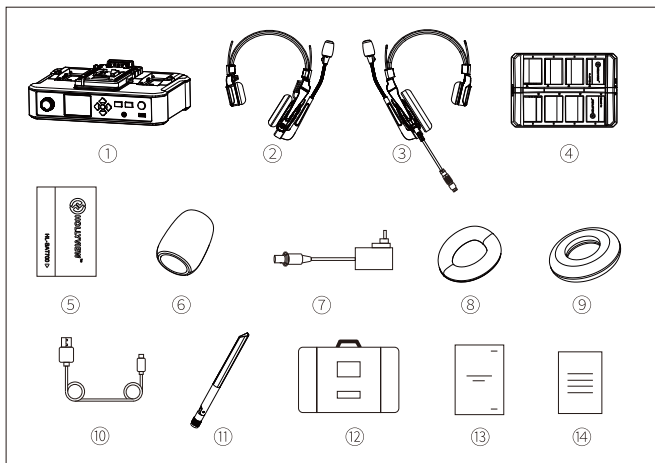
## Введение

Благодарим вас за приобретение полнодуплексной беспроводной системы внутренней связи с шумоподавлением Hollyland Solidcom C1 Pro.

Полнодуплексная беспроводная система внутренней связи с шумоподавлением Solidcom C1 Pro — Hub8S рассчитана на обеспечение кристально чистого звука в сочетании с комфортом при ношении в течение всего дня благодаря истинно беспроводному дизайну, при котором не требуется поясная станция связи. Система работает в полосе частот 1,9 GHz и обеспечивает надежную связь в радиусе до 350 м (в пределах прямой видимости).

В руководстве пользователя содержится информация о подготовке оборудования к работе и об эксплуатации оборудования.

## Комплект поставки

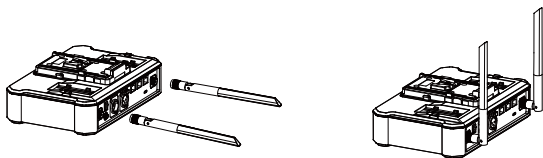


### Гарнитурный комплект для внутренней связи Solidcom C1 Pro — Hub8S

- |  |        |
|--|--------|
| ① Базовая станция  | 1 шт.  |
| ② Удаленная гарнитура (с синей именной табличкой)        | 8 шт.  |
| ③ Проводная гарнитура 0B10 (с красной именной табличкой) | 1 шт.  |
| ④ Зарядный кейс с 8 гнездами                             | 1 шт.  |
| ⑤ Батарея для гарнитуры                                  | 16 шт. |
| ⑥ Ветрозащитная насадка на микрофон                      | 9 шт.  |
| ⑦ Адаптер постоянного тока 12 В/2 А                      | 2 шт.  |
| ⑧ Охватывающий кожаный амбушюр                           | 9 шт.  |
| ⑨ Накладной поролоновый амбушюр                          | 9 шт.  |
| ⑩ Переходной кабель с USB-A на USB-C                     | 1 шт.  |
| ⑪ Антенна с большим коэффициентом усиления               | 4 шт.  |
| ⑫ Футляр для хранения                                    | 1 шт.  |
| ⑬ Руководство пользователя                               | 4 шт.  |
| ⑭ Гарантийный талон                                      | 1 шт.  |

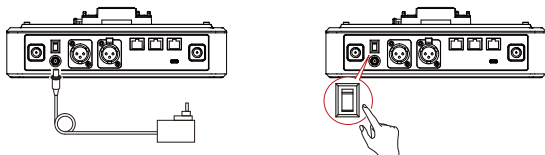
Примечание. Количество позиций зависит от конфигурации изделия.

## Установка антенн базовой станции



## Включение базовой станции

- Подключите к базовой станции адаптер постоянного тока 12 В/2 А.
- Включите базовую станцию.



Примечание. Базовая станция также может питаться от батарей NP-F, V-mount и G-mount.

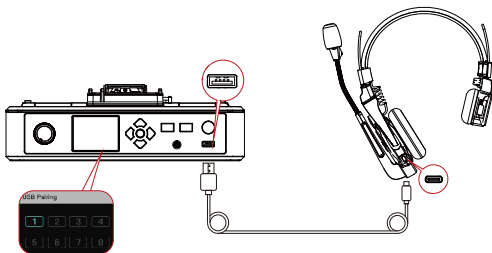
# Краткое руководство

## Сопряжение

Базовая станция и удаленные гарнитуры, входящие в комплектацию одной системы, автоматически сопрягаются без дополнительных действий со стороны пользователя. Ручное сопряжение может понадобиться только при необходимости добавления новой гарнитуры или замены гарнитуры или базовой станции.

### Подключение гарнитуры к базовой станции кабелем USB-C

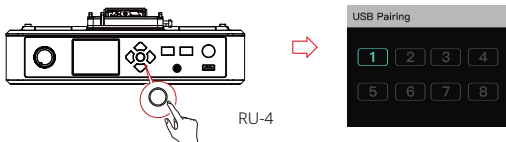
Для сопряжения требуется кабель USB-C. Подсоедините гарнитуру к базовой станции через интерфейс USB на базовой станции и интерфейс USB-C на гарнитуру. После этого на базовой станции автоматически отобразится интерфейс выбора номера. Выберите номер простым нажатием клавиш-стрелок, затем завершите присвоение номера и сопряжение нажатием кнопки Menu/Confirmation.



### Присвоение номера гарнитуры на базовой станции

При выполнении повторного сопряжения гарнитуры с присвоением ей номера обязательно включите все гарнитуры во избежание дублирования номеров. В противном случае другие гарнитуры могут утратить способность подключаться.

Если номер был присвоен гарнитуры неправильно, просто подключите ее к базовой станции кабелем USB, а затем повторите сопряжение и присвоение номера.



### Настройка базовой станции на веб-сервере

Включите базовую станцию, подключите ее к компьютеру сетевым кабелем через интерфейс RJ45 на базовой станции и сетевой порт на компьютере, настройте один сегмент сети для компьютера и базовой станции, откройте браузер на компьютере, затем введите следующие адреса (проверьте соответствующие адреса по меню сети на базовой станции):

IP-адрес основной базовой станции по умолчанию: 192.168.218.10

IP-адрес удаленной базовой станции по умолчанию: 192.168.218.11

Вход на веб-сервер (пароль по умолчанию: **12345678**) позволяет обновлять базовую станцию, выполнять группирование гарнитур и задавать их состояние.

## Параметры

	Базовая станция	Проводная гарнитура
Интерфейс	Интерфейс RJ45 Интерфейс питания (постоянным током) 4-проводной аудиоинтерфейс (гнездо RJ45) Интерфейс USB 2-проводной аудиоинтерфейс Аудиоинтерфейс PGM Интерфейс USB-C Интерфейс гарнитуры 0B10 Интерфейс РЧ-антенн	Интерфейс USB-C
Антенна	Внешняя	Встроенная
Электропитание	Источник постоянного тока, батарея NP-F, батарея V-mount, батарея G-mount	Литий-полимерная батарея 700 мА·ч
Время работы	/	Около 10 часов
Время зарядки	/	Около 2,5 часов
Регулировка громкости	Регулировочная ручка	Регулировка по 7 ступеням
Потребляемая мощность	< 4,5 Вт	< 0,3 Вт
Размеры	(Д x Ш x В): 259,9 мм x 180,5 мм x 65,5 мм (10,2"x7,1"x2,6")	(Д x Ш x В): 186,9 мм x 75,6 мм x 188,6 мм (7,4"x3"x7,4")
Вес нетто	Около 1300 г без антенн	Около 170 г с батареями
Дальность передачи	350 м в пределах прямой видимости	
Частотный диапазон	1,9 GHz (DECT)	
Технология беспроводной связи	Адаптивная перестройка частоты	



Режим модуляции	GFSK
Энергия электромагнитной волны	$\leq 21$ dBm (125,9 mW)
Полоса	1728 MHz
Чувствительность приема	$< -90$ dBm
Частотная характеристика	150 Hz–7 kHz
Отношение «сигнал-шум»	$> 55$ dB
Искажение	$< 1\%$
Входной УЗД	$> 115$ dB SPL
Температурный диапазон	От 0 °C до 45 °C (эксплуатация) От -10 °C до 60 °C (хранение) Примечание. Когда для подачи питания используется адаптер, эксплуатация допускается при температуре не выше 40 °C.

## Меры предосторожности

Запрещается размещать изделие рядом с нагревательными приборами и внутри них (к таким приборам относятся микроволновые печи, индукционные плиты, электрические печи, электрические обогреватели, скороварки, водонагреватели, газовые плиты и т. п.) во избежание перегрева и взрыва батареи.

Запрещается использовать неоригинальные зарядные устройства, кабели и батареи совместно с изделием. Использование неоригинальных принадлежностей может привести к поражению электрическим током, возгоранию, взрыву и возникновению других опасных ситуаций.

## Поддержка

Если у вас возникли проблемы с использованием изделия или вам понадобилась помощь, обратитесь в службу поддержки Hollyland следующими способами:

 Hollyland User Group

 HollylandTech

 HollylandTech

 HollylandTech

 support@hollyland-tech.com

 www.hollyland-tech.com

### Заявление

Все авторские права принадлежат компании Shenzhen Hollyland Technology Co., Ltd. Без письменного разрешения компании Shenzhen Hollyland Technology Co., Ltd. ни организации, ни частные лица не могут ни полностью, ни частично ни копировать, ни воспроизводить ни письменные, ни иллюстративные материалы, как и не могут распространять их в какой бы то ни было форме.

### Заявление о товарных знаках

Все товарные знаки принадлежат компании Shenzhen Hollyland Technology Co., Ltd.

### Примечание.

В силу выпуска новых версий изделия, а также по другим причинам, данное руководство пользователя время от времени будет обновляться. Если не согласовано иное, данный документ предоставляется только как руководство по эксплуатации. Никакие содержащиеся в данном документе заявления, информация и рекомендации не являются гарантиями, ни явными, ни подразумеваемыми.

Изменения и модификации, явным образом не одобренные стороной, ответственной за соблюдение требований, могут привести к лишению пользователя прав на эксплуатацию устройства. Данное устройство соответствует требованиям части 15 правил ФКС.

Эксплуатация допустима при соблюдении двух изложенных далее условий.

(1) Данное устройство не должно создавать вредных помех.

(2) Данное устройство должно принимать любые помехи, в том числе и те, которые могут вызывать сбои в его работе.

### Заявление ФКС о радиационном воздействии

Устройство успешно прошло испытания на соответствие предельным значениям удельного коэффициента поглощения, устанавливаемым ФКС.

Примечание.

Данное устройство успешно прошло испытания на соответствие ограничениям, распространяющимся на цифровые устройства класса В в соответствии с частью 15 правил ФКС. Указанные ограничения разработаны с целью обеспечения разумно обоснованной защиты от недопустимых помех в бытовых условиях. Данное устройство генерирует, использует и излучает высокочастотные волны и при несоблюдении инструкций по эксплуатации и подготовке к работе может создавать недопустимые помехи для радиосвязи. Тем не менее отсутствие помех в каждой конкретной ситуации не гарантируется. Если данное устройство будет создавать недопустимые помехи радио- или телевизионному приему, что можно определить, включив и выключив устройство, вы можете попытаться устранить помехи перечисленными ниже способами:

- перенаправить или переместить принимающую антенну;
- увеличить расстояние между устройством и приемником;
- подключить устройство и приемник к розеткам разных цепей электропитания;
- обратиться за помощью к дилеру или опытному специалисту по радио- или телевизионному оборудованию.