



# **Hollyland Solidcom C1 Pro - Hub8S**

Manual do usuário

V1.0.0



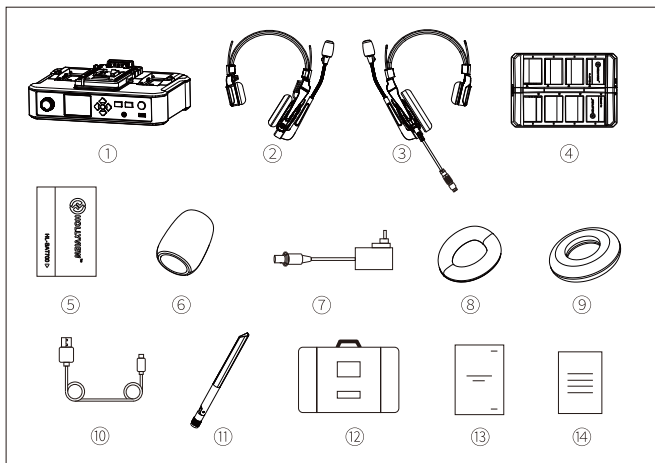
# Introdução

Agradecemos sua compra do sistema de intercomunicação sem fio full-duplex com cancelamento de ruído Hollyland Solidcom C1 Pro.

O Solidcom C1 Pro - Hub8S é um sistema de intercomunicação sem fio full-duplex com cancelamento de ruído projetado para fornecer áudio nítido e conforto para uso o dia inteiro com um design realmente sem fio, sem necessidade de cinto beltpack. O sistema opera na faixa de 1,9Ghz, oferecendo uma faixa LOS confiável de até 1.100ft (350m).

Este Manual do Usuário oferece orientações passo a passo para a instalação e uso do equipamento.

## Conteúdo da embalagem

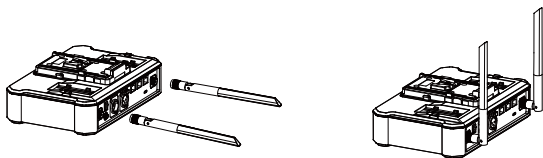


### Solidcom C1 Pro - Pacote de headset para intercomunicação Hub8S

① Hub	x1
② Headset remoto (com placa de identificação azul)	x8
③ Headset c/fio 0B10 (c/placa de identificação vermelha)	x1
④ Estojo carregamento 8 slots	x1
⑤ Bateria do headset	x16
⑥ Almofada para microfone	x9
⑦ Adaptador CC 12V/2A	x2
⑧ Almofada couro supra-auric	x9
⑨ Almofada espuma p/orelha	x9
⑩ Cabo USB-A p/USB-C Cable	x1
⑪ Antena alto ganho	x4
⑫ Estojo armazenamento	x1
⑬ Manual do usuário	x4
⑭ Cartão de garantia	x1

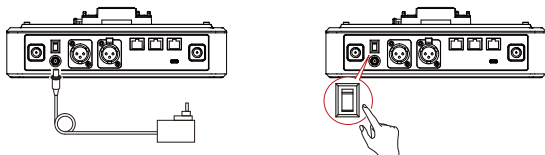
Nota: A quantidade de itens depende da configuração do produto.

### Instalação das antenas do hub



### Como ligar o hub

- Conecte o adaptador CC 12V/2A ao hub.
- Ligue o hub.



Nota: O hub também pode ser alimentado por baterias NP-F, baterias V-mount ou baterias G-mount.

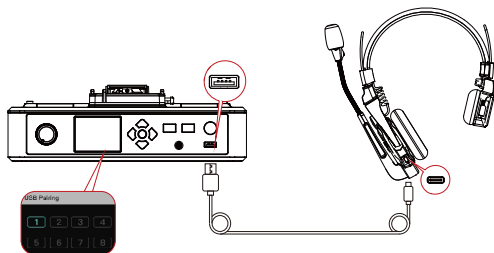
# Guia rápido

## Pareamento

O hub e os headsets remotos que vêm do mesmo sistema serão emparelhados automaticamente uns com os outros assim que forem retirados da caixa. O emparelhamento manual só é necessário quando um novo headset precisa ser adicionado ou quando um headset ou o hub precisa ser substituído.

### Como conectar um headset ao hub usando um cabo USB-C

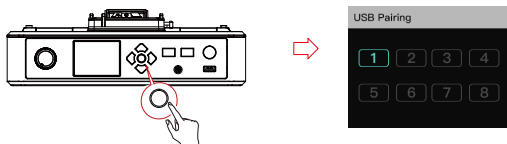
O emparelhamento requer um cabo USB-C. Conecte o headset ao hub por meio da interface USB do hub e da interface USB-C no headset. Então, a interface de seleção de número será exibida automaticamente no hub. Basta pressionar os botões de seta para selecionar um número e pressionar o botão redondo de Menu/Confirmação para concluir as configurações de número e emparelhamento.



### Como configurar números do headset no hub

Ao reparar e numerar um headset, certifique-se de ligar todos os headsets, para evitar a seleção de números duplicados. Caso contrário, os outros headsets talvez não sejam conectados.

Caso erre a numeração do headset, basta conectá-lo ao hub usando o cabo USB e realizar o emparelhamento e numeração novamente.



### Como configurar o hub no servidor

Ligue o hub, conecte-o a um computador com um cabo de rede por meio da interface RJ45 no hub e a porta de rede no computador, configure o mesmo segmento de rede para o computador e hub, abra um navegador no computador e digite os seguintes endereços (confira os endereços correspondentes através do menu de rede no hub):

Endereço IP padrão de um hub principal: 192.168.218.10

Endereço IP padrão de um hub remoto: 192.168.218.11

Você pode fazer login no servidor web (senha padrão: **12345678**) para atualizar o hub, realizar o agrupamento de headsets e definir estados do headset.

## Parâmetros

	Hub	Headset com fio
Interface	Interface RJ45 Interface de alimentação (interface CC) Interface áudio 4 fios (soquete RJ45) Interface USB Interface áudio 2 fios Interface áudio PGM Interface USB-C Interface do headset 0B10 Interface antena RF	Interface USB-C
Antena	Externa	Integrada
Alimentação	Alimentação CC, Bateria NP, Bateria V-mount, Bateria G-mount	Bateria polímero lítio 700mAh
Tempo de operação	/	Aprox. 10 horas
Tempo de carregamento	/	Cerca de 2,5 horas
Ajuste volume	Botão de ajuste	Ajustável em 7 equipamentos
Consumo de energia	<4,5W	<0,3W
Dimensões	(CxLxA): 259,9mmx180,5mmx65,5mm (10,2"x7,1"x2,6")	(CxLxA): 186,9mmx75,6mmx188,6mm (7,4"x3"x7,4")
Peso líquido	Aprox. 1300g (45,9oz) excluindo antenas	Aprox.170g (6oz) com bateria incluída
Alcance da transmissão	1.100ft (350m) LOS	
Faixa de frequência	1,9 GHz (DECT)	
Tecnologia sem fio	Salto de frequência adaptável	
Modo de modulação	GFSK	
Potência sem fio	≤ 21dBm (125,9mW)	








Largura de banda	1,728MHz
Sensibilidade de recepção	<-90dBm
Resposta de frequência	150Hz-7kHz
Relação sinal/ruído	>55dB
Distorção	<1%
SPL de entrada	>115dB SPL
Faixa de temperatura	0°C a 45°C (em operação) -10°C a 60°C (em armazenamento) Nota: A temperatura operacional máxima é de 40°C quando o adaptador é usado para a fonte de alimentação.

## Precauções de segurança

Não coloque o produto próximo ou dentro de aparelhos que emitam calor (incluindo, entre outros, fornos micro-ondas, fogões por indução, fornos elétricos, aquecedores elétricos, painéis de pressão, aquecedores de água e fogões a gás) para evitar que a bateria superaqueça e exploda.

Não use estojos de recarga, cabos e baterias que não sejam originais no produto. O uso de acessórios não originais pode causar choque elétrico, incêndio, explosão ou outros perigos.

Se tiver problemas ao usar o produto ou precisar de ajuda, entre em contato com a Equipe de Suporte da Hollyland das seguintes maneiras:

-  Hollyland User Group
-  HollylandTech
-  HollylandTech
-  HollylandTech
-  [support@hollyland-tech.com](mailto:support@hollyland-tech.com)
-  [www.hollyland-tech.com](http://www.hollyland-tech.com)

## Declaração

Todos os direitos autorais pertencem a Shenzhen Hollyland Technology Co., Ltd. Nenhuma organização ou indivíduo está autorizado a copiar ou reproduzir, parcial ou integralmente, qualquer conteúdo escrito ou ilustrativo ou a disseminá-lo em qualquer forma ou maneira sem a aprovação por escrito da Shenzhen Hollyland Technology Co., Ltd.

## Declaração de marca registrada

Todas as marcas registradas são de propriedade de Shenzhen Hollyland Technology Co., Ltd.

## Nota:

Devido a atualizações de versões do produto ou por outras razões, o Manual do Usuário será atualizado periodicamente. A menos que de outro modo acordado, este documento é fornecido apenas como um guia para uso. Nenhuma representação, informação e recomendação contida neste documento constitui garantia de qualquer espécie, expressa ou implícita.

## Requisito da FCC

Qualquer alteração ou modificação não aprovada expressamente pela parte responsável pela conformidade pode anular a autoridade do usuário de operar o dispositivo. Este dispositivo está em conformidade com a Parte 15 das normas da FCC.

As operações estão sujeitas às duas condições seguintes:

- (1) Este dispositivo não pode causar interferências prejudiciais.
- (2) Este dispositivo deve aceitar qualquer interferência recebida, incluindo as que possam causar funcionamentos indesejáveis.

### **Declaração de exposição à radiação da FCC:**

O dispositivo foi testado e está em conformidade com os limites de SAR da FCC.

Nota:

Este dispositivo foi testado e considerado em conformidade com os limites para um dispositivo digital da classe B, de acordo com a Parte 15 das normas da FCC. Esses limites foram elaborados para fornecer uma proteção razoável contra interferências prejudiciais em um ambiente residencial. Este dispositivo gera, utiliza e pode irradiar energia de radiofrequência e, caso não seja instalado e usado de acordo com as instruções, pode provocar interferências nocivas para comunicações via rádio. No entanto, não há garantias de que a interferência não ocorrerá em instalações específicas. Se este dispositivo causar interferências prejudiciais à recepção de rádio ou televisão, o que se pode verificar desligando e ligando o dispositivo, recomenda-se tentar corrigir as interferências utilizando uma ou mais das medidas abaixo:

- Reorientar ou mudar a posição da antena de recepção.
- Aumentar a distância entre o dispositivo e o receptor.
- Ligar o dispositivo em uma tomada que tenha um circuito diferente da tomada onde está ligado o receptor.
- Consultar o revendedor ou pedir ajuda a um profissional técnico de rádio ou televisão.