



Hollyland Solidcom C1 Pro - Hub8S

Manuale dell'utente

V1.0.0

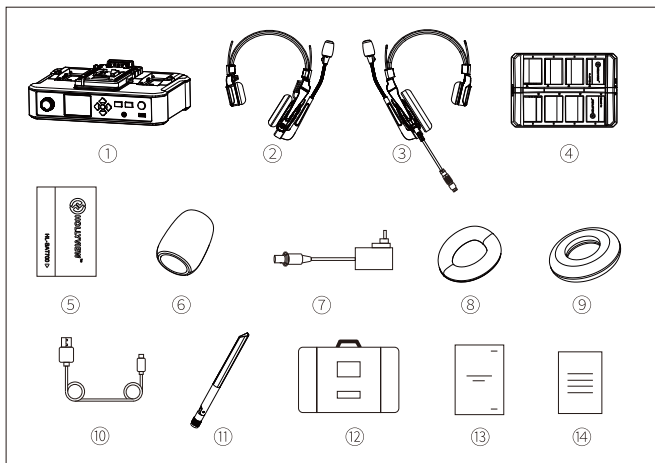
Introduzione

Grazie per aver acquistato il sistema di intercomunicazione wireless full-duplex con soppressione dei disturbi Hollyland Solidcom C1 Pro.

Solidcom C1 Pro - Hub8S è un sistema di intercomunicazione wireless full-duplex con soppressione dei disturbi progettato per un audio chiaro e per offrire il massimo comfort tutto il giorno, con un design realmente wireless che non richiede un marsupio. Il sistema funziona nella banda degli 1.9 GHz, con una portata in campo aperto fino a 350 m in trasmissione e ricezione.

Il presente manuale dell'utente sarà utile per l'installazione e l'utilizzo del prodotto.

Contenuto della confezione

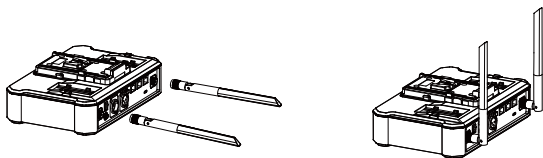


Solidcom C1 Pro - Hub8S: pacchetto di intercomunicazione con cuffie

① Centralina	x1
② Cuffie remote (con targhetta blu)	x8
③ Cuffie cablate 0B10 (con targhetta rossa)	x1
④ Custodia per la ricarica a 8 slot	x1
⑤ Batteria delle cuffie	x16
⑥ Imbottitura del microfono	x9
⑦ Alimentatore 12 VCC, 2 A	x2
⑧ Imbottitura over-ear in pelle	x9
⑨ Imbottitura on-ear in schiuma	x9
⑩ Cavo da USB-A a USB-C	x1
⑪ Antenna ad alto guadagno	x4
⑫ Custodia	x1
⑬ Manuale dell'utente	x4
⑭ Certificato di garanzia	x1

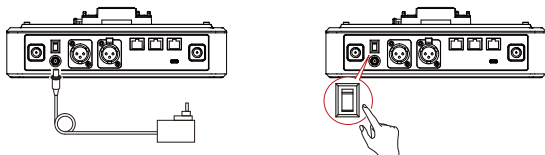
Nota: il numero di elementi dipende dalla configurazione del prodotto.

Installazione delle antenne della centralina



Accensione della centralina

- Collegare alla centralina l'alimentatore da 12 VCC, 2 A.
- Avviare la centralina.



Nota: la centralina può anche essere alimentata con batterie NP-F, batterie V-Mount o batterie G-Mount.

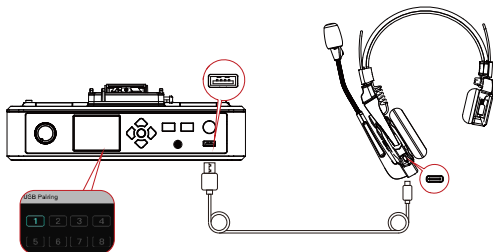
Guida introduttiva rapida

Abbinamento

Se la centralina e le cuffie remote appartengono allo stesso sistema si abbineranno automaticamente tra loro senza necessità di configurazione. L'abbinamento manuale è necessario solo se è necessario aggiungere una nuova cuffia o sostituire una cuffia o la centralina.

Collegamento di una cuffia alla centralina tramite un cavo USB-C

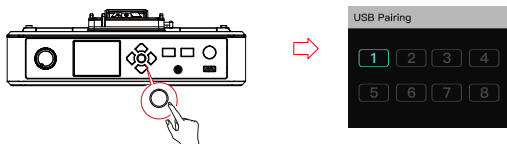
Per l'abbinamento è necessario un cavo USB-C. Collegare le cuffie alla centralina tramite l'interfaccia USB sulla centralina e l'interfaccia USB-C sulle cuffie. L'interfaccia per la selezione del numero verrà visualizzata automaticamente sulla centralina. Premere i pulsanti freccia per selezionare un numero e premere il pulsante tondo Menu/Conferma per confermare le impostazioni dei numeri e l'abbinamento.



Definizione dei numeri delle cuffie sulla centralina

Quando si riparano e si numerano le cuffie, occorre accenderle tutte per evitare di selezionare numeri duplicati. In caso contrario, il collegamento delle altre cuffie potrebbe non riuscire.

Se la numerazione delle cuffie è errata basterà collegarle alla centralina con un cavo USB ed eseguire nuovamente l'abbinamento e la numerazione.



Configurazione della centralina sul server web

Accendere la centralina, collegarla a un computer con un cavo di rete tramite l'interfaccia RJ45 sulla centralina e la porta di rete sul computer, configurare lo stesso segmento di rete per il computer e per la centralina, aprire un browser sul computer, quindi inserire i seguenti indirizzi (controllare gli indirizzi corrispondenti tramite il menu della rete sulla centralina):

Indirizzo IP predefinito centralina master: 192.168.218.10

Indirizzo IP predefinito centralina remota: 192.168.218.11

È possibile accedere al server web (password predefinita: **12345678**) per aggiornare la centralina, gestire i gruppi delle cuffie e impostare gli stati delle cuffie.

Parametri

	Centralina	Cuffie cablate
Interfaccia	Interfaccia RJ45 Interfaccia di alimentazione (interfaccia CC) Interfaccia audio a 4 fili (presa RJ45) Interfaccia USB Interfaccia audio a 2 fili Interfaccia audio PGM Interfaccia USB-C Interfaccia cuffie 0B10 Interfaccia antenna RF	Interfaccia USB-C
Antenna	Esterna	Integrata
Alimentazione	Alimentazione CC, batteria NP-F, batteria V-Mount, batteria G-Mount	Batteria ai polimeri di litio da 700 mAh
Autonomia	/	Circa 10 ore
Tempo di ricarica	/	Circa 2,5 ore
Regolazione del volume	Ghiera di regolazione	Regolabile in 7 livelli
Assorbimento	4,5 W	0,3 W
Dimensioni	(LxPxA): 259,9 mm x 180,5 mm x 65,5 mm (10,2" x 7,1" x 2,6")	(LxPxA): 186,9 mm x 75,6 mm x 188,6 mm (7,4" x 3" x 7,4")
Peso netto	Circa 1.300 g antenne escluse	Circa 170 g batteria inclusa
Portata di trasmissione	LOS 350 m	
Banda di frequenza	1,9 GHz (DECT)	
Tecnologia wireless	Hopping di frequenza adattivo	
Modalità di modulazione	GFSK	
Segnale wireless	≤ 21dBm (125,9 mW)	

Larghezza di banda	1,728 MHz
Sensibilità RX	<-90dBm
Risposta in frequenza	150 Hz-7 kHz
Rapporto segnale/ rumore	>55 dB
Distorsione	<1%
SPL in ingresso	>115 dBSPL
Intervallo di temperatura	Da 0 °C a 45 °C (condizioni operative) Da -10 °C a 60 °C (condizioni di stoccaggio) Nota: la temperatura operativa massima è 40 °C, quando si usa l'alimentatore.

Precauzioni di sicurezza

Non posizionare il prodotto vicino o all'interno di dispositivi che emettono calore (come forni a microonde, cucine a induzione, forni elettrici, stufette elettriche, pentole a pressione, scaldabagni, stufe a gas) per evitare che la batteria si surriscaldi ed esploda.

Non utilizzare con il prodotto custodie di ricarica, cavi e batterie non originali. L'uso di accessori non originali può causare scariche elettriche, incendi, esplosioni o altri pericoli.

Se si riscontrano problemi nell'utilizzo del prodotto o per ricevere assistenza, contattare il team di assistenza Hollyland nei modi seguenti:

 Hollyland User Group

 HollylandTech

 HollylandTech

 HollylandTech

 support@hollyland-tech.com

 www.hollyland-tech.com

Dichiarazione

Tutti i diritti d'autore appartengono a Shenzhen Hollyland Technology Co., Ltd. Senza l'approvazione scritta di Shenzhen Hollyland Technology Co., Ltd., nessuna organizzazione o persona può copiare o riprodurre il testo o le immagini, né parzialmente né interamente, o diffonderli in qualsiasi modo.

Dichiarazione sul marchio

Tutti i marchi appartengono a Shenzhen Hollyland Technology Co., Ltd.

Nota:

A seguito di aggiornamenti del prodotto o per altri motivi, il presente manuale dell'utente verrà occasionalmente aggiornato. Se non diversamente concordato, il presente documento viene fornito solo come guida all'uso del prodotto. Tutte le dichiarazioni, le informazioni e le raccomandazioni contenute nel presente documento non costituiscono garanzie di alcun tipo, né espresse o implicite.

REQUISITI FCC

Eventuali modifiche o cambiamenti non espressamente approvati dal responsabile della conformità potrebbero invalidare il diritto dell'utente a utilizzare il dispositivo. Questo dispositivo è conforme alla Sezione 15 delle norme FCC.

L'utilizzo è soggetto alle due condizioni seguenti:

- (1) Il dispositivo non deve causare interferenze dannose.
- (2) Il dispositivo deve accettare qualsiasi interferenza ricevuta, comprese quelle che potrebbero comprometterne il funzionamento.

Dichiarazione FCC sull'esposizione alle radiazioni:

Il dispositivo è stato testato ed è conforme ai limiti SAR della FCC.

Nota:

Questo dispositivo è stato collaudato ed è risultato conforme ai limiti stabiliti per i dispositivi digitali di classe B, ai sensi della Parte 15 delle norme FCC. Questi limiti sono destinati a fornire una protezione ragionevole contro le interferenze dannose in ambiente residenziale. Questo dispositivo genera, utilizza e può irradiare energia a radiofrequenza e se non è installato e utilizzato secondo le istruzioni può causare interferenze dannose alle comunicazioni radio. Tuttavia non è possibile garantire che non si verifichino interferenze in un'installazione specifica. Se il dispositivo dovesse causare interferenze dannose alla ricezione radiofonica o televisiva (per verificarlo è possibile spegnere e riaccendere il dispositivo), si può cercare di eliminarle nei modi seguenti:

- Orientare o posizionare diversamente l'antenna ricevente.
- Allontanare tra il dispositivo dal ricevitore.
- Collegare il dispositivo a una presa appartenente a un circuito diverso da quello a cui è collegato il ricevitore.
- Consultare il rivenditore o un tecnico radio/TV qualificato.