



# MARS 400S PRO

Manuel d'utilisation

V1.0.0

Pour obtenir le dernier guide d'utilisation détaillé,  
veuillez le télécharger sur le site officiel :  
[www.hollyland-tech.com/support/Download](http://www.hollyland-tech.com/support/Download)

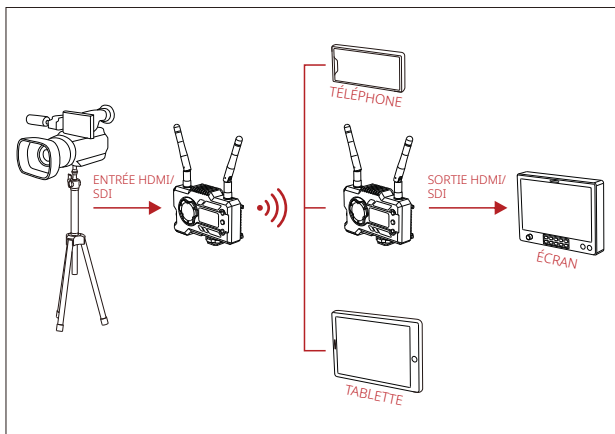


**HOLLYVIEW**

Propulsé par Hollyland

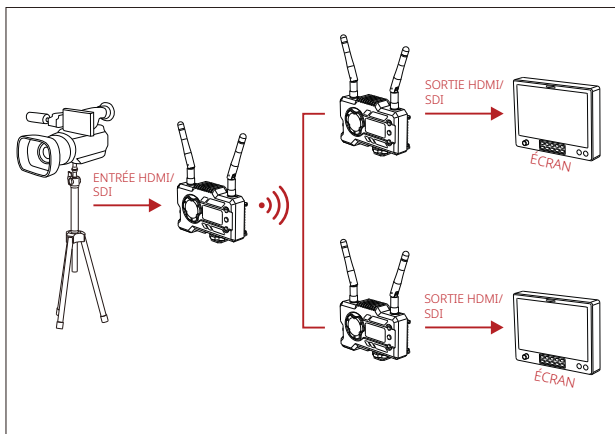


## CONFIGURATION TYPIQUE



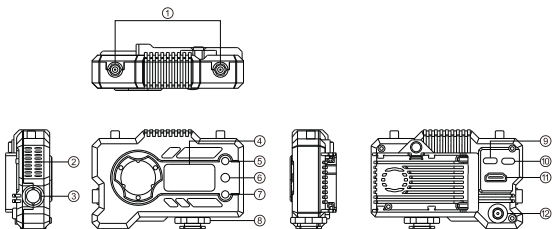
### CONFIGURATION 1 TX-1 RX

## CONFIGURATION TYPIQUE

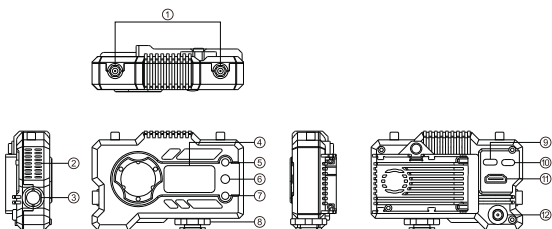


### CONFIGURATION 1 TX-2 RX

# INTERFACES DES PRODUITS



A



B

# INTERFACES DES PRODUITS

## A ÉMETTEUR

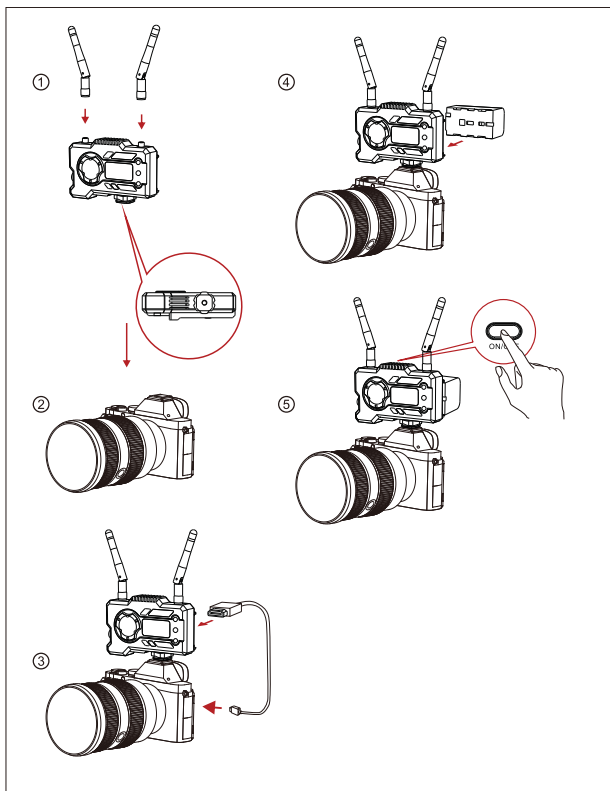
- ① Interface d'antenne
- ② Sortie d'air du ventilateur
- ③ Sortie SDI
- ④ Écran d'affichage OLED
- ⑤ HAUT
- ⑥ OK
- ⑦ BAS
- ⑧ Griffe porte-accessoires
- ⑨ Interface USB de Type-C
- ⑩ Interrupteur
- ⑪ Entrée HDMI
- ⑫ Entrée CC

## B RÉCEPTEUR

- ① Interface d'antenne
- ② Sortie d'air du ventilateur
- ③ Sortie SDI
- ④ Écran d'affichage OLED
- ⑤ HAUT
- ⑥ OK
- ⑦ BAS
- ⑧ Griffe porte-accessoires
- ⑨ Interface USB de Type-C
- ⑩ Interrupteur
- ⑪ Sortie HDMI
- ⑫ Entrée CC



# INSTALLATION



# INSTALLATION

- ① Installez les antennes comme indiqué.
- ② Fixez la griffe porte-accessoires avec le trou fileté de 1/4" au bas de l'émetteur et montez-le sur la caméra.
- ③ Connectez l'entrée HDMI ou l'entrée SDI de l'émetteur avec la caméra par un câble HDMI ou SDI.
- ④ Branchez à une alimentation électrique (compatible avec la batterie NP-970 ou la même série de batteries).
- ⑤ Allumez les appareils.

# GUIDE RAPIDE

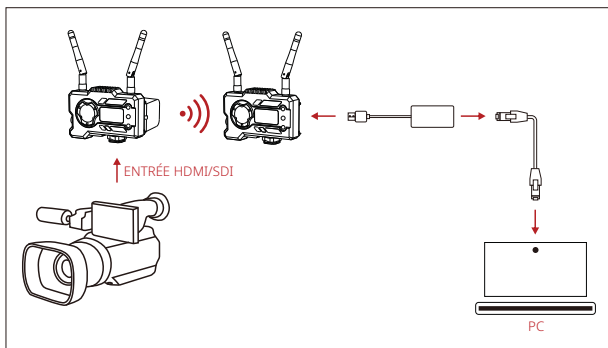
## ACCÉDER AU MENU

Appuyez longuement sur le bouton « OK » pendant 3 secondes pour accéder à l'interface de menu racine. Appuyez sur les boutons « HAUT » et « BAS » pour changer les options du menu, appuyez sur « OK » pour confirmer.

## CHANGEMENT DE CANAL

Appuyez sur le bouton « HAUT/BAS » de l'émetteur ou du récepteur pour changer le canal actuel. Appuyez sur « OK » pour confirmer le numéro de canal, puis le canal du récepteur et de l'émetteur sera changé automatiquement et de manière synchrone.

## EXTRAIRE LE FLUX DU RÉCEPTEUR



1. Confirmez l'affichage du format vidéo sur l'émetteur et le récepteur. Utilisez le connecteur de type C vers LAN pour connecter l'ordinateur portable et le RX.
2. Accédez aux paramètres réseau de l'ordinateur portable et réglez-le en mode DHCP.
3. Allez dans votre logiciel de streaming en direct, tel que VLC Player, OBS Studio, Vmix, etc., et ouvrez la source vidéo réseau à l'adresse IP via l'URL RTSP : `rtsp://192.168.218.25:5554`.

## TÉLÉCHARGEMENT ET CONNEXION DE L'APPLICATION

### 1. Téléchargement de l'application « HollyView »



### 2. Méthode de connexion :

Accédez à l'interface de connexion Wi-Fi du téléphone portable et trouvez le Wi-Fi nommé « HLD + ID de l'appareil », et entrez le mot de passe Wi-Fi pour vous connecter (le mot de passe par défaut d'usine est : 12345678). Une fois la connexion réussie, vous pouvez utiliser l'application pour surveiller.



**Si vous rencontrez des problèmes lors de l'utilisation du produit ou si vous avez besoin d'aide, veuillez suivre les étapes suivantes pour obtenir une assistance technique supplémentaire :**

-  Hollyland User Group
-  HollylandTech
-  HollylandTech
-  HollylandTech
-  [support@hollyland-tech.com](mailto:support@hollyland-tech.com)
-  [www.hollyland-tech.com](http://www.hollyland-tech.com)







-  Hollyland User Group
-  HollylandTech
-  HollylandTech
-  HollylandTech
-  support@hollyland-tech.com
-  www.hollyland-tech.com

**Shenzhen Hollyland Technology Co., Ltd.**

---

8F, 5D Building, Skyworth Innovation Valley, Tangtou, Shiyan, Baoan District Shenzhen, China.