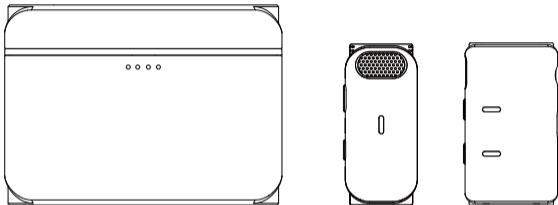




LARK M1

គំរូប៊ូតុង



LARK M1

รายการบรรจุภัณฑ์

ระบบไมโครโฟนไร้สายแบบใช้งาน 2 คน



① กล่องชาร์จ x1



② ตัวส่ง x2



③ ตัวรับ x1



④ ที่บังลมแบบขนนุ่ม x2



⑤ สาย TRS Patch 3.5 มม.
(สำหรับกล่อง) x1



⑥ สายแปลง TRS 3.5 มม. เป็น
TRRS Patch (รองรับ TRRS) x1



⑦ (สายแปลง USB Type-A เป็น
Type-C) x1



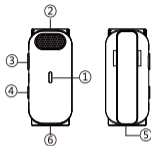
⑧ คู่มือผู้ใช้ x1



⑨ ไม้รับประจัน x1

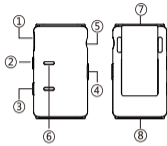
หมายเหตุ: จำนวนของรายการอุปกรณ์ในข้างต้นจะขึ้นอยู่กับรุ่นของบรรจุภัณฑ์

การแนะนำผลิตภัณฑ์



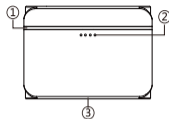
TX: ตัวส่ง

- ① ไฟแสดงสถานะ
- ② ไมโครโฟนแบบในตัว
- ③ ปุ่มเปิด/ปิด
- ④ ปุ่มจับคู่/กำจัดเสียงรบกวน HearClear
- ⑤ คลิปติดตั้ง
- ⑥ หน้าสัมผัสสำหรับการชาร์จและพอร์ต Type-C



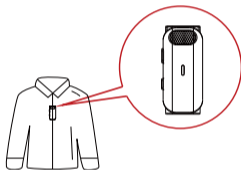
RX: ตัวรับ

- ① พอร์ต Type-C
- ② ปุ่มจับคู่/เพิ่มระดับเสียง
- ③ ปุ่มเปลี่ยนโหมด/ลดระดับเสียง
- ④ ปุ่มเปิด/ปิด
- ⑤ พอร์ตอินเทอร์เฟซโทรศัพท์/กล่อง 3.5 มม.
- ⑥ ไฟแสดงสถานะกำลังไฟฟ้า
- ⑦ คลิปติดตั้ง
- ⑧ หน้าสัมผัสสำหรับการชาร์จ



กล่องชาร์จสำหรับระบบ
ไมโครโฟนไร้สายแบบใช้งาน 2 คน

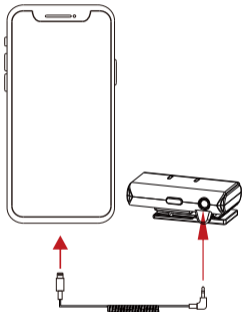
- ① ไฟแสดงสถานะภายในกล่องชาร์จ
- ② ไฟแสดงสถานะภายนอกกล่องชาร์จ
- ③ พอร์ต USB Type-C



TX และ RX
จะเปิดเครื่องและจับคู่โดยอัตโนมัติเมื่อแกะกล่อง

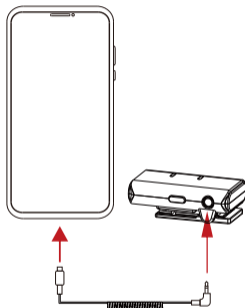
หนีบ TX เข้ากับปกเสื้อ

การเชื่อมต่อ iPhone



เชื่อมต่อ RX เข้ากับ iPhone ด้วยสายแปลง TRS 3.5 มม. เป็น Lightning

การเชื่อมต่อโทรศัพท์ Android



เชื่อมต่อ RX เข้ากับโทรศัพท์ด้วยสายแปลง TRS 3.5 มม. เป็น USB Type-C

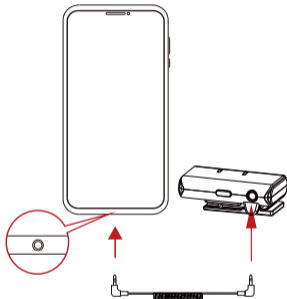
การติดตั้งผลิตภัณฑ์

การเชื่อมต่อกล้อง



ติดตั้ง RX บนกล้อง
เชื่อมต่อ RX และกล้องด้วยสาย TRS Patch 3.5 มม.

การเชื่อมต่อกับอุปกรณ์ที่รองรับ TRRS



เชื่อมต่อ RX เข้ากับอุปกรณ์ที่รองรับ TRRS ด้วยสายแปลง TRS 3.5 มม. เป็น TRRS Patch

การตั้งค่ากล้อง

เพื่อให้แน่ใจว่าใช้งานกล้องได้อย่างเหมาะสมที่สุด โปรดทำตามการตั้งค่าที่แนะนำไว้ด้านล่าง



กล้อง SONY
ระดับเสียงในการบันทึกของกล้องถูก
ตั้งค่าเป็น 1



กล้อง Canon
ระดับการบันทึกก็ถูกตั้งค่าเป็น
1 มลือค



กล้อง Fujifilm
ระดับเสียงไมโครโฟนภายนอกถูกตั้ง
ค่าไว้ที่ -26dB

คำแนะนำเกี่ยวกับไฟแสดงสถานะ

คำแนะนำเกี่ยวกับไฟแสดงสถานะ - RX และ TX

สถานะของไฟแสดงสถานะ	สถานะของอุปกรณ์
ไฟแสดงสถานะสีน้ำเงินติดสว่าง	อุปกรณ์ได้รับการเชื่อมต่อ
ไฟแสดงสถานะสีน้ำเงินกะพริบ	อุปกรณ์ถูกตัดการเชื่อมต่อ
ไฟแสดงสถานะสีแดงบน TX และ RX ติดสว่าง	TX แบตเตอรี่ต่ำ
ไฟแสดงสถานะสีแดง 2 ดวงกะพริบบน RX	RX แบตเตอรี่ต่ำ
ไฟแสดงสถานะสีส้มกะพริบ	อุปกรณ์กำลังชาร์จ (ชาร์จเมื่อปิดเครื่อง)
ไฟแสดงสถานะสีส้มติดสว่าง	อุปกรณ์ชาร์จเต็มแล้ว (ชาร์จเมื่อปิดเครื่อง)
ไฟสีเขียวคงที่บน TX	ฟังก์ชันคำจัดเสียงรบกวนเปิดอยู่
ไฟสีเขียวคงที่บน RX	โหมดโมโนของกล้อง
ไฟสีน้ำเงินคงที่บน RX	โหมดโทรศัพท์/โหมดสแตนด์บายของกล้อง

ไฟแสดงสถานะ
กำลังไฟของ
กล้องชาร์จ



คำแนะนำเกี่ยวกับไฟแสดงสถานะ

คำแนะนำเกี่ยวกับไฟแสดงสถานะ - กล้องชาร์จ

สถานะของไฟแสดงสถานะ	สถานะของอุปกรณ์
ไฟแสดงสถานะหนึ่งดวงภายนอกกล้องชาร์จจะพริบเมื่อเชื่อมต่อผ่าน USB	กล้องชาร์จกำลังชาร์จอยู่ (ความคืบหน้าในการชาร์จอ้างอิงจากจำนวนไฟแสดงสถานะที่ส่องสว่าง)
ไฟแสดงสถานะสี่ดวงภายนอกกล้องชาร์จติดสว่าง	กล้องชาร์จ ชาร์จเต็มแล้ว
ไฟแสดงสถานะภายในกล้องชาร์จจะพริบซ้ำ ๆ	กำลังชาร์จ TX/RX
ไฟแสดงสถานะภายในกล้องชาร์จติดสว่าง	TX/RX ชาร์จเต็มแล้ว

คำแนะนำเกี่ยวกับไฟแสดงสถานะด้านนอกกล้องชาร์จ

จำนวนของไฟแสดงสถานะที่ติดสว่าง	ระดับแบตเตอรี่ของกล้องชาร์จ
ไฟแสดงสถานะกะพริบหนึ่งดวง	แบตเตอรี่ต่ำ การชาร์จเอาต์พุตถูกตัดการเชื่อมต่อ
ไฟแสดงสถานะติดสว่างหนึ่งดวง	25%
ไฟแสดงสถานะติดสว่างสองดวง	50%
ไฟแสดงสถานะติดสว่างสามดวง	75%
ไฟแสดงสถานะติดสว่างสี่ดวง	100%

คำแนะนำในการใช้งาน

เปิด/ปิดเครื่องอัตโนมัติ

นำ TX/RX ออกจากกล่องชาร์จ เครื่องจะเปิดโดยอัตโนมัติ
ใส่ TX/RX กลับเข้าไปในกล่องชาร์จ เครื่องจะปิดโดยอัตโนมัติ

เปิด/ปิดเครื่องด้วยตนเอง

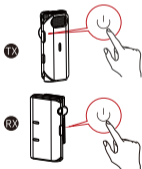
กดปุ่มเปิดปิดของ TX/RX ค้างไว้ 3 วินาทีเพื่อเปิด/ปิดอุปกรณ์ด้วยตนเอง (รูปที่ 1)

การจับคู่อัตโนมัติ

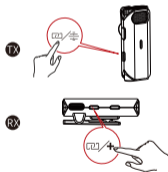
นำ TX/RX ออกจากกล่องชาร์จ เครื่องจะจับคู่กันโดยอัตโนมัติ
ใส่ TX/RX กลับเข้าไปในกล่องชาร์จ เครื่องจะตัดการเชื่อมต่อจากกันโดยอัตโนมัติ

การจับคู่ด้วยตนเอง

กดปุ่มจับคู่/กำจัดเสียงรบกวน HearClear ของ TX ค้างไว้ 3 วินาที จากนั้นกดปุ่มจับคู่ของ RX ค้างไว้ 3 วินาทีเพื่อทำการจับคู่ (รูปที่ 2)



(รูปที่ 1)



(รูปที่ 2)

คำแนะนำในการใช้งาน

การชาร์จอัตโนมัติ

ใส่อุปกรณ์กลับเข้าไปในกล่องชาร์จ การชาร์จอัตโนมัติจะเริ่มขึ้น

การชาร์จด้วยตนเอง

ชาร์จ TX, RX และกล่องชาร์จแยกกันผ่านพอร์ต Type-C ของแต่ละเครื่อง

เปิด/ปิดฟังก์ชันกำจัดเสียงรบกวน HearClear บน TX

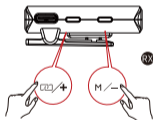
กดปุ่มจับคู่/กำจัดเสียงรบกวน HearClear บน TX เพื่อเปิด/ปิดฟังก์ชันการกำจัดเสียงรบกวน (รูปที่ 3)

การปรับอัตราขยายระดับเสียง

มีการตั้งค่าระดับเสียงอยู่สามระดับใน RX: ต่ำ กลาง และสูง
ระดับเสียงของอุปกรณ์จะถูกตั้งค่าเป็นระดับกลางตามค่าเริ่มต้น
กดปุ่มจับคู่/เพิ่มระดับเสียงบน RX เพื่อเพิ่มระดับเสียง และปุ่มเปลี่ยนโหมด/ลดระดับเสียงเพื่อลดระดับเสียง (รูปที่ 4)



(รูปที่ 3)



(รูปที่ 4)

คำแนะนำในการใช้งาน

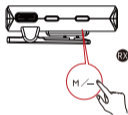
เปลี่ยนโหมด

กดปุ่มเปลี่ยนโหมด/ลดระดับเสียง ค้างไว้ 5 วินาทีเพื่อเปลี่ยนโหมด:

ไฟสีเขียวคงที่หมายถึงโหมดโมโนของกล่อง

ไฟสีน้ำเงินคงที่หมายถึงโหมดโทรศัพท์หรือโหมดสเตอริโอของกล่อง (ขึ้นอยู่กับอุปกรณ์ที่เชื่อมต่อ)

(รูปที่ 5)



(รูปที่ 5)

พารามิเตอร์

การรับส่งสัญญาณแบบไร้สาย	การกระโดดข้ามความถี่แบบปรับเปลี่ยนได้ (AFH) แบบ 2.4GHz
ช่วงการรับส่งสัญญาณ	40M (เคลื่อนที่อย่างอิสระ), 200M (แนวตรงในที่โล่ง)
ไมโครโฟนแบบในตัว	รูปแบบขั้ว: รอบทิศทาง ช่วงความถี่: 20Hz ~ 20KHz
SPL สูงสุด	110dB SPL
ช่วงไดนามิกด้านอินพุต	86 dB
ประเภทแบตเตอรี่	TX: 140mAh (0.518Wh) RX: 200mAh (0.76Wh) กล่องชาร์จ: 1400mAh (5.18Wh)
เวลาการใช้งาน	TX: 8 ชม. RX: 8 ชม. กล่องชาร์จ: ชาร์จได้สูงสุด 2 ครั้งสำหรับ TX 2 ตัวและ RX 1 ตัว
เวลาชาร์จ	TX: 1.5 ชม. RX: 1.5 ชม. กล่องชาร์จ: 1.5 ชม.
ขนาด	TX: 48 x 21.5 x 10 มม. RX: 48.3 x 27.6 x 11 มม. กล่องชาร์จ: 83X60x30 มม.
น้ำหนัก	TX: 11.8 กรัม RX: 17.5 กรัม กล่องชาร์จ: 80 กรัม

หมายเหตุ:

ช่วงความถี่และกำลังส่งแบบไร้สายของอุปกรณ์จะแตกต่างกันไปตามข้อบังคับของประเทศและภูมิภาคต่าง ๆ

ข้อควรระวังเพื่อความปลอดภัย

ห้ามวางผลิตภัณฑ์ไว้ใกล้หรือไว้ภายในอุปกรณ์ทำความร้อน (โดยรวมถึงแต่ไม่จำกัดเพียงเตาอบไมโครเวฟ เตาแม่เหล็กไฟฟ้า เตาอบไฟฟ้า เครื่องทำความร้อนไฟฟ้า หม้อความดัน เครื่องทำน้ำอุ่น และเตาแก๊ส) เพื่อป้องกันไม่ให้แบตเตอรี่ร้อนจัดและระเบิด

ห้ามใช้กล่องชาร์จ สายชาร์จ และแบตเตอรี่ที่ไม่ใช่ของแท้กับผลิตภัณฑ์นี้

การใช้อะไหล่ที่ไม่ใช่ของแท้อาจทำให้เกิดไฟฟ้าช็อต ไฟไหม้ การระเบิด หรืออันตรายอื่น ๆ ได้

ข้อกำหนด FCC

การเปลี่ยนแปลงหรือการดัดแปลงใด ๆ ที่ไม่ได้รับการอนุมัติอย่างชัดเจนจากฝ่ายที่รับผิดชอบด้านการปฏิบัติตามข้อกำหนดอาจทำให้สิทธิ์การใช้งานอุปกรณ์ของผู้ใช้เป็นโมฆะ

อุปกรณ์นี้สอดคล้องกับส่วนที่ 15 ของกฎ FCC การดำเนินการอยู่ภายใต้เงื่อนไขสองประการต่อไปนี้:

(1) อุปกรณ์นี้ต้องไม่ก่อให้เกิดการรบกวนที่เป็นอันตราย

(2) อุปกรณ์นี้ต้องสามารถทนต่อการรบกวนใด ๆ ที่ได้รับ รวมถึงการรบกวนที่อาจก่อให้เกิดการทำงานที่ไม่พึงประสงค์

หมายเหตุ:

อุปกรณ์นี้ได้รับการทดสอบและพบว่าเป็นไปตามข้อกำหนดสำหรับอุปกรณ์ดิจิทัลคลาส B ตามส่วนที่ 15 ของกฎ FCC ข้อกำหนดเหล่านี้ได้รับการออกแบบมาเพื่อให้การป้องกันที่เหมาะสมต่อการรบกวนที่เป็นอันตรายอันเนื่องมาจากการติดตั้งอุปกรณ์ในที่อยู่อาศัย อุปกรณ์นี้สร้าง ใช้ และสามารถแผ่พลังงานความถี่วิทยุ และหากไม่ได้รับการติดตั้งและใช้งานตามคำแนะนำ อาจก่อให้เกิดการรบกวนที่เป็นอันตรายต่อการสื่อสารทางวิทยุได้ อย่างไรก็ตาม ไม่มีการรับประกันว่าจะไม่เกิดการรบกวนในการติดตั้งที่เฉพาะเจาะจง หากอุปกรณ์นี้ก่อให้เกิดการรบกวนที่เป็นอันตรายต่อการรับวิทยุหรือโทรทัศน์ ซึ่งสามารถตรวจพบได้โดยการปิดและเปิดอุปกรณ์ ขอแนะนำให้ผู้ใช้พยายามแก้ไขสัญญาณรบกวนด้วยมาตรการต่อไปนี้อย่างน้อยหนึ่งข้อ:

- ปรับทิศทางหรือย้ายเสาอากาศรับสัญญาณ
- เพิ่มระยะห่างระหว่างอุปกรณ์และตัวรับสัญญาณ
- เชื่อมต่ออุปกรณ์เข้ากับเต้ารับบนวงจรที่แตกต่างจากที่ตัวรับเชื่อมต่ออยู่
- ปรึกษาตัวแทนจำหน่ายหรือช่างเทคนิคด้านวิทยุ/โทรทัศน์ที่มีประสบการณ์เพื่อขอความช่วยเหลือ