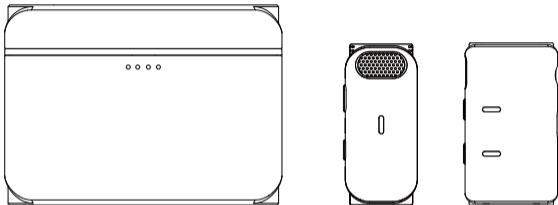




LARK M1

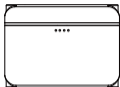
Manual do usuário



LARK M1

ITENS NA EMBALAGEM

Sistema de microfone sem fio p/2 pessoas



① Estojo de carregamento x1



② Transmissor x2



③ Receptor x1



④ Microfone capa peluda x2



⑤ Cabo 3,5mm TRS Patch
(para câmeras) x1



⑥ Cabo adaptador 3,5mm
TRS para TRRS
(compatível c/TRRS) x1



⑦ (Cabo USB tipo A para
tipo C) x1



⑧ Manual do usuário x1

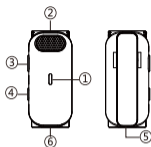


⑨ Cartão de garantia x1

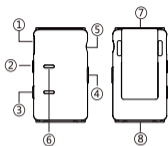
Nota: A quantidade dos itens listados acima está sujeita a alterações conforme a edição do pacote.

PT-03

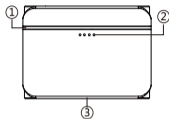
APRESENTAÇÃO DO PRODUTO



TX: Transmissor



RX: Receptor



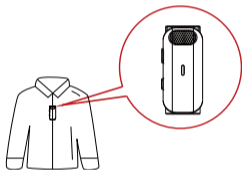
Estojo carregam p/sistema
microfone sem fio para
2 pessoas

- ① Indicador de status
- ② Microfone embutido
- ③ Botão liga/desliga
- ④ Botão paream/cancelam ruído HearClear
- ⑤ Clipe de montagem
- ⑥ Contato carregam/porta tipo C

- ① Porta tipo C
- ② Botão de pareamento/ Volume+
- ③ Botão troca modo/ Volume-
- ④ Botão liga/desliga
- ⑤ Porta interface 3,5mm fone/câmera
- ⑥ Indicador de energia
- ⑦ Clipe de montagem
- ⑧ Contato de carregamento

- ① Indicador dentro do estojo
- ② Indicador for do estojo
- ③ Porta USB tipo C

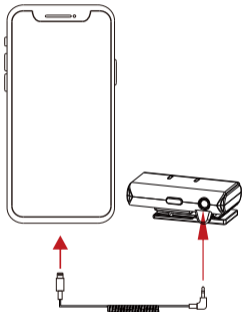
INSTALAÇÃO DO PRODUTO



O TX e o RX se ligam e pareiam automaticamente assim que saem da caixa.

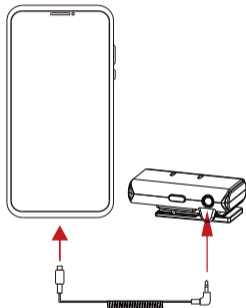
Prenda o TX à gola de uma camisa.

Conexão de iPhone



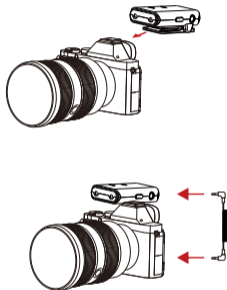
Conecte o RX ao iPhone com o TRS de 3,5mm ao cabo lightning.

Conexão de telefone Android



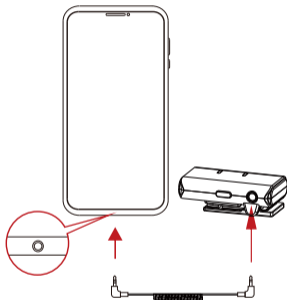
Conecte o RX ao telefone com o TRS de 3,5mm ao cabo USB tipo C.

Conexão da câmera



Instale o TX na câmera.
Conecte o RX e a câmera com o cabo de ligação TRS de 3,5mm.

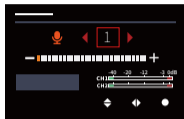
Conexão com dispositivos compatíveis com TRRS



Conecte o RX a um cabo TRRS Patch de 3,5mm compatível com TRRS.

CONFIGURAÇÕES DA CÂMERA

Para garantir o uso ideal com a câmera, siga as configurações recomendadas abaixo.



Câmera SONY
Volume gravação câmera
definido p/1



Câmera Canon
Nível gravação definido para
1 bloco

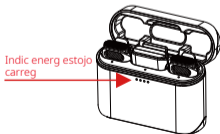


Câmera Fujifilm
Volume microf externo
definido p/-26dB

GUIA DE LUZES INDICADORAS

Guia de luzes indicadoras - RX &TX

Status da luz indicadora	Status do dispositivo
Luz indicadora azul permanece acesa	Dispositivo conectado
Luz indicadora azul piscando	dispositivo desconectado
Luzes indicadoras vermelhas em TX e RX permanecem ligadas	TX com baixa bateria
2 luzes indicadoras vermelhas piscando no RX	RX com bateria fraca
Luz indicadora laranja piscando	Dispositivo carregando (quando desligado)
Luz indicadora laranja permanece acesa	Dispositivo totalmente carregado (quando desligado)
Luz estática verde no TX	Função cancelamento ruído Ligada
Luz estática verde no RX	Modo mono da câmera
Luz estática azul no RX	Modo telef/câmera estéreo



PT-09

Guia de luzes indicadoras - Estojo de carregamento

Status da luz indicadora	Status do dispositivo
Uma luz indicadora fora do estojo piscando quando conectado via USB	Estojo carreg está carregando (consulte o número de luzes indicadoras acesas para o progresso do carregamento)
Quatro Luzes indicadoras fora do estojo permanecem acesas	Estojo de carregamento totalmente carregado
Luzes indicadoras fora do estojo pulsando	TX/RX carregando
Luzes indicadoras fora do estojo permanecem acesas	TX/RX totalmente carregado

Guia para luzes indicadoras fora do estojo

Número de luzes indicadoras acesas	Nível da bateria no estojo de recarga
Uma Luz indicadora piscando	Bateria baixa, carregamento de saída interrompido
Uma luz indicadora piscando	25%
Duas luzes indicadoras acesas	50%
Três luzes indicadoras acesas	75%
Quatro luzes indicadoras acesas	100%

GUIA DE OPERAÇÃO

Ligar/desligar automaticamente

Remova o TX/RX do estojo de carregamento e ele se ligará automaticamente. Coloque o TX/RX de volta no estojo de carregamento e ele se desligará.

Ligar/desligar manualmente

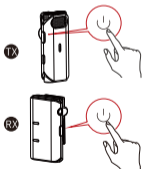
Mantenha o botão de energia do TX/RX pressionado por 3s para ligar/desligar o dispositivo manualmente. (Figura 1)

Pareamento automático

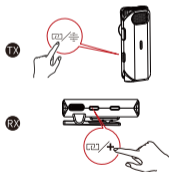
Remova o TX/RX do estojo de carregamento e eles parearão automaticamente um com o outro. Coloque o TX/RX de volta no estojo e eles se desconectarão automaticamente.

Pareamento manual

Mantenha o botão de pareamento/cancelamento de ruído HearClear pressionado por 3s e então segure o botão de pareamento do RX por 3s para parear. (Figura 2)



(Figura 1)



(Figura 2)

GUIA DE OPERAÇÃO

Carregamento automático

Coloque os dispositivos de volta no estojo de carregamento e o carregamento automático se inicia.

Carregamento manual

Carregue o TX, RX e estojo de carregamento separadamente via porta Tipo C de cada unidade.

Ligar/desligar função de cancelamento de ruído HearClear no TX

Pressione o botão de pareamento/cancelamento de ruído HearClear no TX para ligar/desligar a função de cancelamento de ruído. (Figura 3)

Ajuste ganho de volume

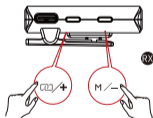
O RX conta com três configurações de nível de volume: Baixo, Médio e Alto.

O nível de volume do dispositivo é definido como Médio, por padrão.

Pressione o botão de Pareamento/Volume+ para aumentar o volume e o botão de Modo/Volume- para diminuir o volume. (Figura 4)



(Figura 3)



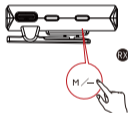
(Figura 4)

Botão de modo

Pressione e segure o botão de Modo/Volume- por 5 segundos para alternar entre os modos:

A luz verde estática indica o Modo Mono da Câmera

A luz azul estática indica o Modo Telefone ou Modo Câmera Estéreo (dependendo do dispositivo conectado) (Figura 5)



(Figura 5)

PARÂMETROS

Transmissão sem fio	Salto de frequência adaptável (AFH) de 2,4 GHz
Alcance da transmissão	40m (movimento livre), 200m (LOS)
Microfone integrado	Padrão polar: omnidirecional Intervalo de frequência: 20Hz ~ 20KHz
SPL máximo	110dB SPL
Faixa dinâmica de entrada	86 dB
Tipo de bateria	TX: 140mAh (0,518Wh) RX: 200mAh (0,76Wh) Estojo de recarga: 1400mAh (5,18Wh)
Tempo de operação	TX: 8 h RX: 8 h Estojo de recarga: Máximo 2 vezes carregamento para 2 TX e 1 RX.
Tempo de carregamento	TX: 1,5 h RX: 1,5 h Estojo de recarga: 1,5 h
Dimensões	TX: 48 x 21,5 x 10mm RX: 48,3 x 27,6 x 11mm Estojo de recarga: 83x60x30mm
Peso	TX: 11,8g RX: 17,5g Estojo de recarga: 80g

Nota: A faixa de frequência e potência de transmissão sem fio do dispositivo variam, dependendo dos regulamentos de diferentes países e regiões.

Precauções de segurança

Não coloque o produto próximo ou dentro de aparelhos que emitam calor (incluindo, entre outros, fornos micro-ondas, fogões por indução, fornos elétricos, aquecedores elétricos, panelas de pressão, aquecedores de água e fogões a gás) para evitar que a bateria superaqueça e exploda.

Nunca use estojos de recarga, cabos e baterias não originais com o produto.

O uso de peças de reposição não originais pode causar choque elétrico, incêndio, explosão ou outros riscos.

Requisito da FCC

Qualquer alteração ou modificação não aprovada expressamente pela parte responsável pela conformidade pode anular a autoridade do usuário de operar o equipamento. Este dispositivo está em conformidade com a Parte 15 das normas da FCC. A operação está sujeita às duas condições a seguir:

- (1) Este dispositivo não pode causar interferências prejudiciais.
- (2) Este dispositivo deve aceitar qualquer interferência recebida, incluindo as que possam causar funcionamentos indesejáveis.

Nota:

Este equipamento foi testado e considerado em conformidade com os limites para um dispositivo digital da classe B, de acordo com a Parte 15 das normas da FCC. Esses limites foram elaborados para fornecer uma proteção razoável contra interferências prejudiciais em um ambiente residencial. Este equipamento gera, utiliza e pode irradiar energia de radiofrequência e, caso não seja instalado e usado de acordo com as instruções, pode provocar interferências nocivas para comunicações via rádio. No entanto, não há garantias de que a interferência não ocorrerá em instalações específicas. Se este equipamento causar interferências prejudiciais à recepção de rádio ou televisão, o que se pode verificar desligando e ligando o equipamento, recomenda-se tentar corrigir as interferências utilizando uma ou mais das medidas abaixo:

- Reorientar ou colocar a antena de recepção em outra posição.
- Aumente a separação entre o equipamento e o receptor.
- Ligar o equipamento em uma tomada que tenha um circuito diferente da tomada onde está ligado o receptor.
- Consultar o revendedor ou pedir ajuda a um profissional técnico de rádio ou televisão.