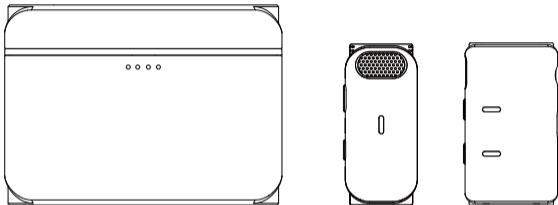




# LARK M1

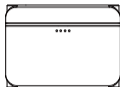
Manuale d'uso



## LARK M1

## CONTENUTO DELLA CONFEZIONE

### Sistema con microfonico wireless per 2 persone



① 1 custodia di ricarica



② 2 trasmettitori



③ 1 ricevitore



④ 2 protezioni antivento in pelo



⑤ 1 cavo patch con  
connettore TRS da 3,5 mm  
(per fotocamere)



⑥ 1 cavo patch con  
connettore da TRS a TRRS da  
3,5 mm (compatibile con TRRS)



⑦ 1 Cavo USB da tipo A a tipo C



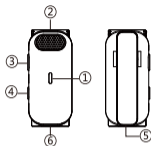
⑧ 1 manuale dell'utente



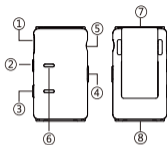
⑨ 1 scheda di garanzia

Avvertenza: Il numero degli articoli sopra elencati dipende dalla versione del pacchetto.

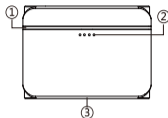
## INTRODUZIONE AL PRODOTTO



TX: Trasmittitore



RX: Ricevitore



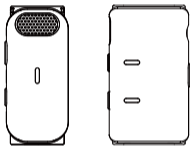
Custodia di ricarica per sistema con microfono wireless per 2 persone

- ① Indicatore di stato
- ② Microfono incorporato
- ③ Pulsante di accensione
- ④ Pulsante di abbinamento/cancellazione del rumore HearClear
- ⑤ Clip di montaggio
- ⑥ Contatto di carica e porta di tipo C

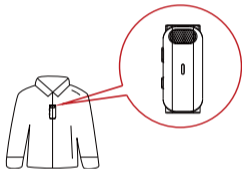
- ① Porta di tipo C
- ② Pulsante di abbinamento/aumento del volume
- ③ Pulsante di impostazione della modalità/riduzione del volume
- ④ Pulsante di accensione
- ⑤ Porta interfaccia telefono/fotocamera da 3,5 mm
- ⑥ Indicatore di alimentazione
- ⑦ Clip di montaggio
- ⑧ Contatto di ricarica

- ① Indicatore interno alla custodia
- ② Indicatore esterno alla custodia
- ③ Porta USB di tipo C

## INSTALLAZIONE DEL PRODOTTO

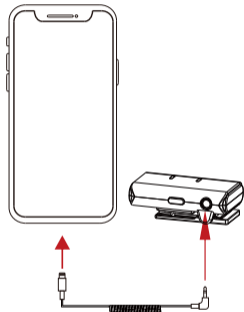


Il TX e l'RX si accendono automaticamente ed eseguono l'abbinamento una volta estratti dalla scatola.



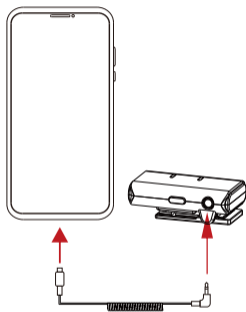
Agganciare il TX al colletto della camicia.

### Collegamento iPhone



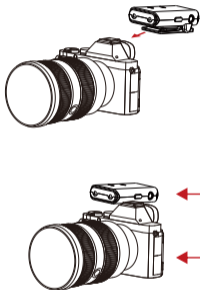
Collegare il RX all'iPhone utilizzando il cavo con connettore da TRS da 3,5 mm a cavo Lightning.

### Collegamento dei telefoni Android



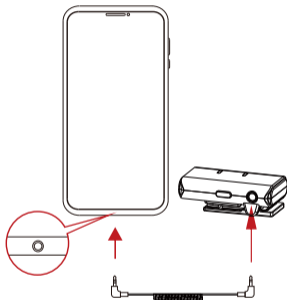
Collegare l'RX al telefono utilizzando il cavo con connettore da TRS da 3,5 mm a USB di tipo C.

### Collegamento fotocamera



Installare l'RX sulla fotocamera.  
Collegare l'RX e la fotocamera utilizzando il cavo patch con connettore TRS da 3,5 mm.

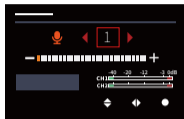
### Collegamento con dispositivi compatibili TRRS



Collegare l'RX a un dispositivo compatibile TRRS con il cavo patch con connettore da TRS a TRRS da 3,5 mm.

## IMPOSTAZIONI FOTOCAMERA

Per garantire un utilizzo ottimale della fotocamera, attenersi alle impostazioni riportate di seguito.



Fotocamera SONY  
Volume di registrazione della  
fotocamera impostato a 1



Fotocamera Canon  
Livello di registrazione  
impostato su blocco 1



Fotocamera Fujifilm  
Volume del microfono esterno  
impostato a -26 dB



## GUIDA AGLI INDICATORI LUMINOSI

### Guida agli indicatori luminosi - RX e TX

Stato indicatore luminoso	Stato dispositivo
L'indicatore blu rimane acceso	Dispositivo collegato
Indicatore blu lampeggiante	Dispositivo scollegato
Gli indicatori rossi del TX e dell'RX rimangono accesi	Batteria scarica del TX
2 indicatori rossi lampeggianti sull'RX	Batteria scarica del RX
Indicatore arancione lampeggiante	Dispositivo in carica (in carica quando è spento)
L'indicatore arancione rimane acceso	Dispositivo completamente carico (in carica quando è spento)
Indicatore verde statico sul TX	Funzione di cancellazione del rumore attivata
Indicatore verde statico sul RX	Modalità fotocamera singola
Indicatore blu statico sull'RX	Modalità telefono/modalità fotocamera stereo

Indicatore di  
alimentazione  
custodia di  
ricarica



**Guida agli indicatori luminosi - Custodia di ricarica**

<b>Stato indicatore luminoso</b>	<b>Stato dispositivo</b>
Un indicatore luminoso all'esterno della custodia lampeggia quando la custodia è collegata tramite USB	Custodia di ricarica in carica (fare riferimento al numero di indicatori luminosi per verificare lo stato di carica)
Quattro indicatori luminosi all'esterno della custodia rimangono accese	Custodia di ricarica completamente carica
Gli indicatori luminosi all'interno della custodia lampeggiano	TX/RX in carica
Gli indicatori luminosi all'interno della custodia rimangono accesi	TX/RX completamente carichi

**Indicatori esterni alla guida della custodia**

<b>Numero di indicatori luminosi accesi</b>	<b>Livello carica della batteria nella custodia di ricarica</b>
Un indicatore luminoso lampeggiante	Batteria scarica, carica in uscita interrotta
Un indicatore luminoso acceso	25%
Due indicatori luminosi accesi	50%
Tre indicatori luminosi accesi	75%
Quattro indicatori luminosi accesi	100%

### Accensione/Spegnimento automatico

Rimuovendo il TX/l'RX dalla custodia di ricarica, si accenderanno automaticamente.  
Rimettendo il TX/l'RX nella custodia di ricarica, si spegneranno automaticamente.

### Accensione/Spegnimento manuale

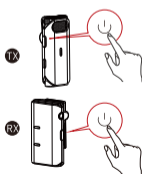
Tenere premuto il pulsante di accensione del TX/dell'RX per 3 secondi per accendere/  
spegnere il dispositivo manualmente. (Figura 1)

### Abbinamento automatico

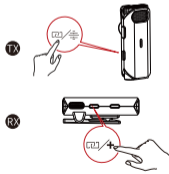
Rimuovendo il TX/l'RX dalla custodia di ricarica, si abbineranno automaticamente tra loro.  
Rimettendo il TX/l'RX nella custodia di ricarica, si scollegheranno automaticamente l'uno  
dall'altro.

### Abbinamento manuale

Tenere premuto il pulsante di abbinamento/cancellazione del rumore HearClear del TX  
per 3 secondi, quindi tenere premuto il pulsante di abbinamento dell'RX per 3 secondi per  
eseguire l'abbinamento. (Figura 2)



(Figura 1)



(Figura 2)

### Ricarica automatica

Riposizionando i dispositivi nella custodia di ricarica, si avvia la ricarica automatica.

### Carica manuale

Caricare separatamente il TX, l'RX e la custodia di ricarica tramite la porta di tipo C di ciascuna unità.

### Attivazione/disattivazione della funzione di cancellazione del rumore HearClear del TX

Premere il pulsante di abbinamento/cancellazione del rumore HearClear del TX per attivare/disattivare la funzione di cancellazione del rumore. (Figura 3)

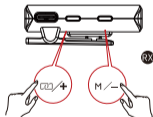
### Regolazione del guadagno di volume

L'RX dispone di tre impostazioni di volume: basso, medio e alto.

Il livello del volume del dispositivo è impostato come opzione predefinita sul livello medio. Premere il pulsante di abbinamento/aumento del volume dell'RX per aumentare il volume e il pulsante di impostazione della modalità/riduzione del volume per diminuirlo. (Figura 4)



(Figura 3)



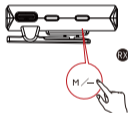
(Figura 4)

### Interruttore di selezione della modalità

Premere il pulsante di impostazione della modalità/riduzione del volume per 5 secondi per cambiare modalità:

La luce verde fissa indica la modalità fotocamera singola

L'indicatore blu statico indica la modalità Telefono o la modalità Stereo della fotocamera (a seconda del dispositivo collegato) (Figura 5)



(Figura 5)

## PARAMETRI

Trasmissione wireless	Salto di frequenza adattativo (AFH) a 2,4 GHz
Raggio di trasmissione	40 m (movimento libero), 200 m (LOS)
Microfono integrato	Figura polare: Omnidirezionale Gamma di frequenza: 20 Hz ~ 20 KHz
SPL massimo	110 dB SPL
Gamma dinamica di ingresso	86 dB
Tipo di batteria	TX: 140 mAh (0,518 Wh) RX: 200 mAh (0,76 Wh) Custodia di ricarica: 1400 mAh (5,18 Wh)
Tempo di funzionamento	TX: 8 ore RX: 8 ore Custodia di ricarica: Massimo 2 volte il tempo di ricarica per 2 TX e 1 RX.
Tempo di ricarica	TX: 1,5 ore RX: 1,5 ore Custodia di ricarica: 1,5 ore
Dimensioni	TX: 48 x 21,5 x 10 mm RX: 48,3 x 27,6 x 11 mm Custodia di ricarica: 83 x 60 x 30 mm
Peso	TX: 11,8 kg RX: 17,5 kg Custodia di ricarica: 80 kg

**Avvertenza:** La gamma di frequenza e la potenza di trasmissione wireless del dispositivo variano in base alle normative dei diversi paesi e regioni.

### **Precauzioni di sicurezza**

Non collocare il prodotto vicino o all'interno di dispositivi di riscaldamento (inclusi, ma non limitati a, forni a microonde, cucine a induzione, forni elettrici, stufe elettriche, pentole a pressione, scaldabagni e stufe a gas) per evitare che la batteria si surriscaldi ed esploda.

Non utilizzare custodie di ricarica, cavi e batterie non originali con il prodotto.

L'uso di parti di ricambio non originali può causare scosse elettriche, incendi, esplosioni o altri pericoli.

## **REQUISITI FCC**

Qualsiasi cambiamento o modifica non espressamente approvata dalla società responsabile della conformità può invalidare l'autorizzazione dell'utente all'uso dell'apparecchiatura.

Questo dispositivo è conforme alla Sezione 15 delle norme FCC. L'utilizzo è subordinato alle seguenti due condizioni:

- (1) Questo dispositivo non può causare interferenze dannose.
- (2) Il dispositivo deve accettare qualsiasi interferenza ricevuta, comprese quelle che possono causare operazioni indesiderate.

### **Avvertenza:**

Questa apparecchiatura è stata testata ed è risultata conforme ai limiti previsti per i dispositivi digitali di Classe B, ai sensi della Sezione 15 delle norme FCC. Questi limiti sono concepiti per fornire una protezione ragionevole contro le interferenze dannose in un'installazione residenziale. Questa apparecchiatura genera, utilizza e può irradiare energia a radiofrequenza e, se non viene installata e utilizzata secondo le istruzioni, può causare interferenze dannose alle comunicazioni via radio. Tuttavia, non è possibile garantire che non si verifichino interferenze in una particolare installazione. Se l'apparecchio provoca interferenze dannose alla ricezione radiotelevisiva, riscontrabili spegnendo e accendendo l'apparecchio, si consiglia di provare a correggerle adottando uno o più dei seguenti accorgimenti:

- Riorientare o riposizionare l'antenna ricevente.
- Aumentare la distanza tra l'apparecchio e il ricevitore.
- Collegare l'apparecchio a una presa di corrente su un circuito diverso da quello a cui è collegato il ricevitore.
- Consultare il rivenditore o un tecnico radio/TV esperto per richiedere assistenza.