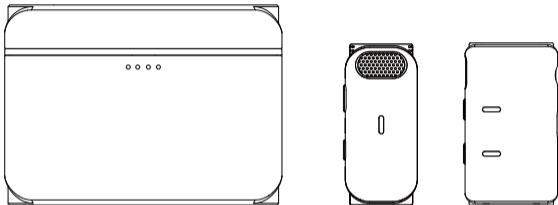




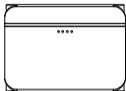
LARK M1

Benutzerhandbuch



LARK M1

Drahtloses 2-Personen-Mikrofonsystem



① Ladekoffer x1



② Sender x 2



③ Empfänger x 1



④ Pelzige Windschutzscheibe
x 2



⑤ 3,5-mm-Klinkenkabel TRS/
TRS (für Kameras) x 1



⑥ 3.5mm TRS zu TRRS Patch
Kabel (TRRS kompatibel) x 1



⑦ (USB-Typ-A auf Typ-C Kabel)
x 1



⑧ Bedienungsanleitung x 1



⑨ Garantiekarte x 1

Anmerkung: Die Anzahl der oben aufgeführten Artikel ist abhängig von der Variante des von Ihnen erworbenen Produktpaketes.

Drahtloses Mikrofonsystem für 2 Personen mit Ladekoffer



① Sender x 1



② Empfänger x 1



③ Pelzige Windschutzscheibe
x 1



④ 3,5-mm-Klinkenkabel TRS/
TRS (für Kameras) x 1



⑤ 3.5mm TRS zu TRRS Patch
Kabel (TRRS kompatibel) x 1



⑥ (USB-Typ-A auf Typ-C Kabel)
x 2



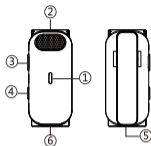
⑦ Bedienungsanleitung x 1



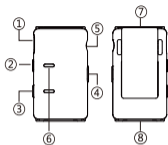
⑧ Garantiekarte x 1

Anmerkung: Die Anzahl der oben aufgeführten Artikel ist abhängig von der Variante des von Ihnen erworbenen Produktpakets.

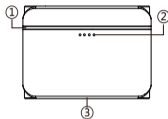
PRODUKTÜBERSICHT



TX: Sender



RX: Empfänger

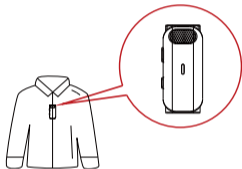


Ladekoffer für drahtloses 2-Personen-Mikrofonsystem

- ① LED-Statusanzeige
- ② Eingebautes Mikrofon
- ③ Netzschalter
- ④ Taste für Kopplungsvorgang/
HearClear-
Geräuschunterdrückung
- ⑤ Befestigungsbügel
- ⑥ Ladekontakt & USB-C-
Anschluss

- ① Typ-C Anschluss
- ② Taste für
Kopplungsvorgang/
Lautstärke erhöhen (+)
- ③ Taste für Auswahl der
Betriebsart/Lautstärke
verringern (-)
- ④ Netzschalter
- ⑤ 3,5-Klinkenbuchse
für Anschluss an
Smartphones/Kameras
- ⑥ Stromanzeige
- ⑦ Befestigungsbügel
- ⑧ Ladekontakt

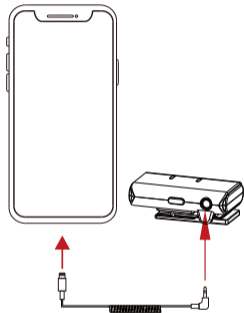
- ① LED-Akkustandsanzeige
(innen)
- ② LED-Akkustandsanzeige
(außen)
- ③ USB Typ-C Anschluss



Der Sender und der Empfänger schalten sich nach dem Herausnehmen aus dem Ladekoffer automatisch ein und werden sofort miteinander gekoppelt.

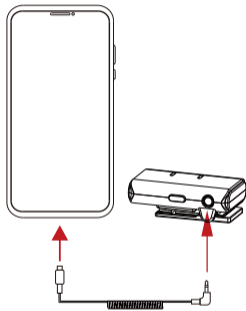
Befestigen Sie den Sender an der Brusttasche oder der Knopfleiste Ihres Hemds.

Anschließen an ein iPhone



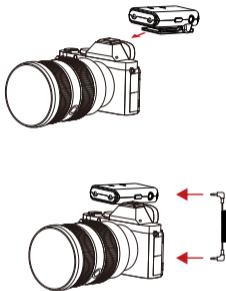
Nehmen Sie das dem Produkt beiliegende 3,5-mm-Kabel zur Hand und schließen Sie den Klinkenstecker (TRS) an den Empfänger und den Lightning-Stecker an Ihr iPhone an.

Anschließen an ein Android-Smartphone



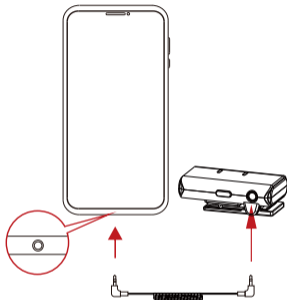
Nehmen Sie das dem Produkt beiliegende 3,5-mm-Kabel zur Hand und schließen Sie den Klinkenstecker (TRS) an den Empfänger und den USB-C-Stecker an Ihr Android-Smartphone an.

Anschließen an eine Kamera



Montieren Sie den Empfänger auf Ihrer Kamera.
Nehmen Sie das dem Produkt beiliegende 3,5-mm-Kabel zur Hand und schließen Sie den einen Klinkenstecker (TRS) an den Empfänger und den anderen Klinkenstecker (TRSP) an Ihre Kamera an.

Verbindung mit TRRS-kompatiblen Geräten



Verbinden Sie den RX mit einem TRRS-kompatiblen Gerät mit dem 3.5mm TRS zu TRRS Patchkabel.

KAMERAKONFIGURATION

Um eine optimale Nutzung der Kamera zu gewährleisten, empfehlen wir Ihnen, die nachstehend aufgeführten Einstellungen vorzunehmen.



SONY-Kamera
Stellen Sie die
Aufnahmelautstärke der
Kamera auf 1 ein.



Canon-Kamera
Stellen Sie die
Aufnahmelautstärke der
Kamera auf Stufe 1 ein.



Fujifilm-Kamera
Stellen Sie den
Lautstärkepegel des externen
Mikrofons auf -26 dB ein.

ZUSTÄNDE DER LED-STATUSANZEIGE/-BETRIEBSANZEIGEN

Zustände der LED-Statusanzeige/-Betriebsanzeigen – Sender & Empfänger

Zustand der LED-Statusanzeige/-Betriebsanzeigen	Zustand des Geräts
LED leuchtet blau	Gerät gekoppelt
LED blinkt blau	Verbindung zum Gerät getrennt
LEDs am Sender und Empfänger leuchten rot	Verbleibende Akkukapazität des Senders gering
Zwei rote Kontrollleuchten blinken am RX	Verbleibende Akkukapazität des Empfängers gering
LED blinkt orange	Akku des Geräts wird geladen (im ausgeschalteten Zustand)
LED leuchtet orange	Akku des Geräts vollständig geladen (im ausgeschalteten Zustand)
LED am Sender leuchtet grün	Geräuschunterdrückung aktiviert
LED am Empfänger leuchtet grün	Mono-Modus und Anschluss an Kamera
LED am Empfänger leuchtet blau	Stereo-Modus und Anschluss an Smartphone/ Kamera

Stromanzeige für
das Ladekoffers



DE-10

ZUSTÄNDE DER LED-STATUSANZEIGE/-BETRIEBSANZEIGEN

Anleitung für Anzeigeleuchten - Ladekoffer

Zustand der LED-Statusanzeige/-Betriebsanzeigen	Zustand des Geräts
Bei Anschluss an eine USB-Stromversorgung blinkt eine der äußeren LEDs	Ladekoffer wird geladen (der aktuelle Akkustand ist an der Anzahl der eingeschalteten LEDs erkennbar)
Alle vier äußeren LEDs leuchten durchgehend	Ladekoffer vollständig geladen
LEDs im Inneren des Ladekoffers blinken	Akku des Senders/Empfängers wird geladen
LEDs im Inneren des Ladekoffers leuchten durchgehend	Akku des Senders/Empfängers vollständig geladen

Zustände der äußeren LED-Akkustandsanzeige - Ladekoffer

Anzahl der eingeschalteten LEDs	Akkustand des Ladekoffers
Eine LED blinkt	Verbleibende Akkukapazität gering – Aufladen der Sender und des Empfängers nicht mehr möglich
Eine LED leuchtet	25 %
Zwei LEDs leuchten	50 %
Drei LEDs leuchten	75 %
Vier LEDs leuchten	100 %

BEDIENUNG

Automatisches Ein-/Aus-switchen

Nehmen Sie das TX/RX aus dem Ladekoffer, schaltet es sich automatisch ein. Legen Sie TX/RX wieder in den Ladekoffer, schalten sie sich automatisch aus.

Manuelles Ein-/Aus-switchen

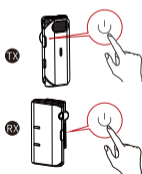
Halten Sie die Power-Taste des TX/RX 3 Sekunden lang gedrückt, um das Gerät manuell ein- und auszuschalten. (Abbildung 1).

Automatisches Koppeln

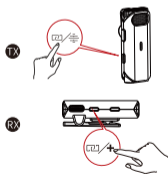
Nehmen Sie TX/RX aus den Ladekoffer, werden sie automatisch miteinander gekoppelt. Legen Sie TX/RX wieder in den Ladekoffer, werden sie sich automatisch voneinander trennen.

Manuelles Koppeln

Halten Sie die Pair/HearClear Rauschunterdrückungstaste am TX 3 Sekunden lang gedrückt und halten Sie dann die Pair-Taste am RX 3 Sekunden lang gedrückt, um die Verbindung herzustellen. (Abbildung 2).



(Abbildung 1).



(Abbildung 2).

BEDIENUNG

Automatisches Aufladen

Legen Sie die Geräte zurück in den Ladekoffer, beginnt der automatische Ladevorgang.

Manuelles Aufladen

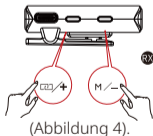
Laden Sie den TX, den RX und den Ladekoffer separat über den Typ-C-Anschluss jedes Geräts auf.

Aktivieren/Deaktivieren der HearClear-Geräuschunterdrückung (Sender)

Drücken Sie die sich am Sender befindliche Taste zum Einleiten des Kopplungsvorgangs/ Aktivieren der HearClear-Geräuschunterdrückung, um die Geräuschunterdrückung zu aktivieren/deaktivieren (Abbildung 3).

Einstellung der Lautstärkeverstärkung

Der Empfänger verfügt über die drei folgenden Lautstärkeeinstellungen: Niedrig, Mittel, Hoch. Der Lautstärkepegel des Geräts ist standardmäßig auf die mittlere Stufe eingestellt. Möchten Sie den Lautstärkepegel erhöhen/verringern, drücken Sie die sich am Empfänger befindliche Taste zum Einleiten des Kopplungsvorgangs/Erhöhen des Lautstärkepegels bzw. die Taste zum Auswählen der Betriebsart/ Verringern des Lautstärkepegels (Abbildung 4).

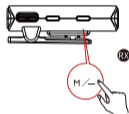


Umschalten zwischen den Betriebsarten

Möchten Sie zwischen den Betriebsarten umschalten, halten Sie die Taste zum Auswählen der Betriebsart/Verringern des Lautstärkepegels fünf Sekunden lang gedrückt:

LED leuchtet grün – Mono-Modus und Anschluss an Kamera;

LED leuchtet blau – Stereo-Modus und Anschluss an Smartphone/Kamera (je nach Art des angeschlossenen Geräts) (Abbildung 5).



(Abbildung 5)

PARAMETERS

Drahtlose Übertragung	2,4 GHz, adaptives Frequenzsprungverfahren (AFH)
Übertragungreichweite	40 m (Mindestwert), 200 m (offenes Gelände)
Integriertes Mikrofon	Richtcharakteristik: omnidirektional Frequenzbereich: 20 Hz ~ 20 kHz
Schallleistungspegel	max. 110 dB
Dynamikbereich	86 dB
Akkukapazität	TX: 140 mAh (0,518 Wh) RX: 200 mAh (0,76 Wh) Ladekoffer: 1400 mAh (5,18 Wh)
Akkulaufzeit	TX: 8 h RX: 8 h Ladekoffer: maximal 2 vollständige Aufladungen (für 2 Sender und 1 Empfänger)
Ladedauer	TX: 1,5 h RX: 1,5 h Ladekoffer: 1,5 h
Abmessungen	TX: 48 x 21,5 x 10 mm RX: 48,3 x 27,6 x 11 mm Ladekoffer: 83 x 60 x 30 mm
Gewicht	TX: 11,8 g RX: 17,5 g Ladekoffer: 80 g

Anmerkung: Die tatsächlichen Werte für den Frequenzbereich und die drahtlose Sendeleistung des Produkts können, da sie auf die Vorschriften der verschiedenen Länder und Regionen abgestimmt sind, von den angegebenen Werten abweichen.

Sicherheitsvorkehrungen

Stellen Sie das Produkt weder in der Nähe noch im Inneren eines Heizgeräts (u. a. Mikrowellenherde, Induktionsherde, Elektroherde, elektrische Heizgeräte, Schnellkochtöpfe, Durchlauferhitzer, Gasherde) auf, um einer Überhitzung und einer möglichen Explosion der integrierten Akkus vorzubeugen.

Verwenden Sie das Produkt unter keinen Umständen mit Ladekoffern, Ladekabeln und Akkus, bei denen es sich nicht um Originalteile handelt.

Die Nichtbeachtung dieses Hinweises kann einen elektrischen Schlag, die Entstehung eines Brands, Explosionen und weitere Gefahren nach sich ziehen.

FCC-Konformität

Jegliche Änderungen oder Modifikationen, die nicht ausdrücklich von der für die Einhaltung der Vorschriften verantwortlichen Partei genehmigt wurden, können dazu führen, dass der Benutzer die Berechtigung zum Betrieb des Geräts verliert.

Dieses Gerät erfüllt die Anforderungen von Teil 15 der FCC-Vorschriften. Der Betrieb unterliegt den folgenden zwei Bedingungen:

- (1) Dieses Gerät darf keine den Funkverkehr gefährdenden Interferenzen verursachen.
- (2) Dieses Gerät muss alle empfangenen Interferenzen akzeptieren, und zwar einschließlich solcher, die zu einem unerwünschten Betrieb führen könnten.

Anmerkung:

Dieses Gerät wurde getestet und entspricht den Grenzwerten für ein digitales Gerät der Klasse B gemäß Teil 15 der FCC-Vorschriften. Diese Grenzwerte sind so ausgelegt, dass sie einen angemessenen Schutz gegen schädliche Störungen in einer Wohnanlage bieten. Dieses Gerät erzeugt und verwendet Hochfrequenzenergie und kann diese ausstrahlen. Wenn es nicht gemäß den Anweisungen installiert und verwendet wird, kann es schädliche Störungen des Funkverkehrs verursachen. Es kann jedoch nicht garantiert werden, dass bei einer bestimmten Installation keine Störungen auftreten. Wenn dieses Gerät den Radio- oder Fernsehempfang stört, was durch Aus- und Einschalten des Geräts festgestellt werden kann, sollte der Benutzer versuchen, die Störung durch eine oder mehrere der folgenden Maßnahmen zu beheben:

- Richten Sie die Empfangsantenne neu aus oder verlegen Sie sie.
- Vergrößern Sie den Abstand zwischen dem Gerät und dem Empfänger.
- Schließen Sie das Gerät an eine Steckdose an, die nicht mit dem Stromkreis verbunden ist, an den der Empfänger angeschlossen ist.
- Wenden Sie sich an den Händler oder einen erfahrenen Radio-/Fernsehtechniker, um Hilfe zu erhalten.