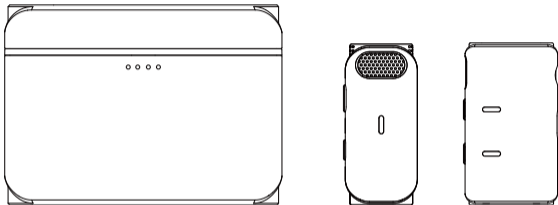




LARK M1

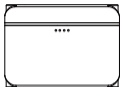
Manuel d'utilisation



LARK M1

CONTENU DE L'EMBALLAGE

Système de microphone sans fil pour 2 personnes



① Boîtier de charge x1



② Émetteur x2



③ Récepteur x1



④ Pare-vent en fourrure x2



⑤ Câble de raccordement TRS 3,5 mm (pour caméras) x1



⑥ Câble de raccordement TRS vers TRRS de 3,5 mm (compatible TRRS) x1



⑦ (Câble USB de Type-A vers Type-C) x1



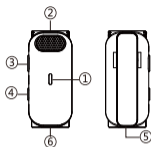
⑧ Manuel d'utilisation x1



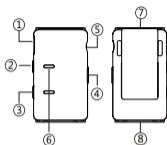
⑨ Carte de garantie x1

Remarque : La quantité des articles énumérés ci-dessus dépend de la version de l'ensemble.

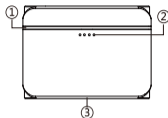
PRÉSENTATION DU PRODUIT



TX : Émetteur



RX : Récepteur



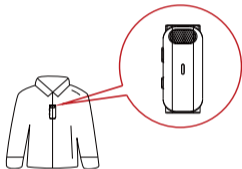
Boîtier de charge pour système de microphone sans fil 2 personnes

- ① Indicateur d'état
- ② Microphone intégré
- ③ Bouton d'alimentation
- ④ Bouton Jumelage/ Suppression de bruit HearClear
- ⑤ Clip de fixation
- ⑥ Contact de charge et Port Type C

- ① Port Type-C
- ② Bouton Jumeler/ Augmenter le volume
- ③ Bouton Sélecteur de mode/Baisser le volume
- ④ Bouton d'alimentation
- ⑤ Port d'interface de téléphone/caméra de 3,5 mm
- ⑥ Témoin d'alimentation
- ⑦ Clip de fixation
- ⑧ Contact de charge

- ① Témoin à l'intérieur du boîtier
- ② Témoin à l'extérieur du boîtier
- ③ Port USB Type-C

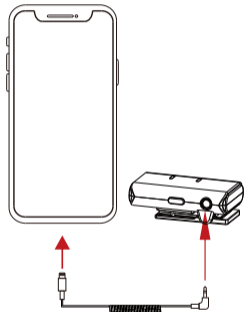
INSTALLATION DU PRODUIT



Le TX et le RX s'allument automatiquement et se jumellent l'un à l'autre dès la sortie de la boîte.

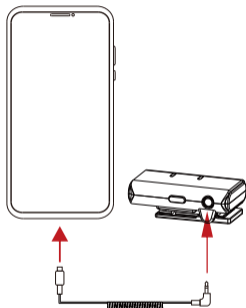
Fixez le TX à un col de chemise.

Connexion d'un iPhone



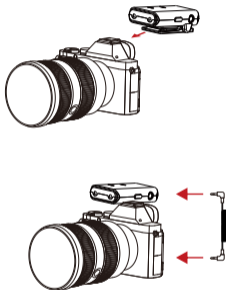
Connectez le RX à l'iPhone avec le câble TRS vers Lightning de 3,5 mm.

Connexion d'un téléphone Android



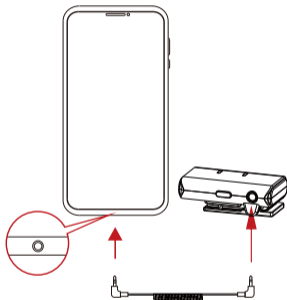
Connectez le RX au téléphone avec le câble TRS vers USB Type C de 3,5 mm.

Connexion de la caméra



Installez le RX sur la caméra.
Connectez le RX et la caméra avec le câble
de raccordement TRS de 3,5 mm.

Connexion avec des appareils compatibles TRRS



Connectez le RX à un appareil compatible TRRS
avec le câble de raccordement TRS vers TRRS de
3,5 mm.

PARAMÈTRES DE LA CAMÉRA

Pour garantir une utilisation optimale de l'appareil, veuillez suivre les réglages recommandés ci-dessous.



Caméra SONY
Volume d'enregistrement de la
caméra réglé sur 1



Caméra Canon
Niveau d'enregistrement réglé
sur 1 bloc



Caméra Fujifilm
Volume du microphone
externe réglé sur -26 dB

GUIDE DES TÉMOINS LUMINEUX

Guide des témoins lumineux - RX et TX

État des témoins lumineux	État de l'appareil
Le témoin lumineux bleu reste allumé	Appareil connecté
Le témoin lumineux bleu clignote	Appareil déconnecté
Les témoins rouges du TX et du RX restent allumés	Batterie faible du TX
2 témoins rouges clignotant sur le RX	Batterie faible RX
Le témoin lumineux orange clignote	Charge de l'appareil en cours (il se charge lorsqu'il est éteint)
Le témoin lumineux orange reste allumé	Appareil entièrement chargé (il se charge lorsqu'il est éteint)
Témoin fixe vert sur le TX	Fonction de suppression du bruit activée
Lumière fixe verte sur le RX	Mode mono de la caméra
Lumière bleue statique sur le RX	Mode téléphone/Mode caméra stéréo

Témoin
d'alimentation du
boîtier de charge



FR-09

GUIDE DES TÉMOINS LUMINEUX

Guide des témoins lumineux - Boîtier de charge

État des témoins lumineux	État de l'appareil
Un témoin lumineux à l'extérieur du boîtier clignote lorsqu'il est connecté par USB	Charge du boîtier de charge en cours (reportez-vous au nombre de témoins lumineux allumer pour vérifier la progression de la charge)
Quatre témoins lumineux à l'extérieur du boîtier restent allumés	Boîtier de charge entièrement chargé
Les témoins lumineux pulsent à l'intérieur du boîtier	Charge du TX/RX en cours
Les témoins lumineux à l'intérieur du boîtier restent allumés	TX/RX complètement chargé

Guide des témoins lumineux à l'extérieur du boîtier

Nombre de témoins allumés	Niveau de la batterie du boîtier de charge
Un témoin lumineux clignotant	Batterie faible, charge interrompue en sortie
Un témoin allumé	25 %
Deux témoins allumés	50 %
Trois témoins allumés	75 %
Quatre témoins allumés	100 %

GUIDE DE FONCTIONNEMENT

Mise en marche/arrêt automatique

Retirez le TX/RX du boîtier de charge, il s'allume automatiquement.

Remettez le TX/RX dans le boîtier de charge, il s'éteint automatiquement.

Mise en marche/arrêt manuel(le)

Maintenez le bouton d'alimentation du TX/RX enfoncé pendant 3 secondes pour allumer/éteindre l'appareil manuellement. (Figure 1)

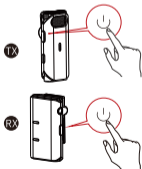
Jumelage automatique

Retirez le TX/RX du boîtier de charge, ils se jumelleront automatiquement l'un à l'autre.

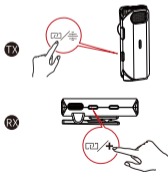
Remettez le TX/RX dans le boîtier de charge, ils se déconnecteront automatiquement l'un de l'autre.

Jumelage manuel

Maintenez le bouton Jumelage/Suppression de bruit HearClear du TX enfoncé pendant 3 secondes, puis maintenez le bouton Jumelage du RX enfoncé pendant 3 secondes pour effectuer le jumelage. (Figure 2)



(Figure 1)



(Figure 2)

GUIDE DE FONCTIONNEMENT

Charge automatique

Remettez les appareils dans le boîtier de charge, la charge automatique commence.

Charge manuelle

Chargez le TX, le RX et le boîtier de charge séparément via le port Type-C de chaque module.

Activation/désactivation de la fonction Suppression de bruit HearClear sur le TX

Appuyez sur le bouton Jumelage/Suppression de bruit HearClear sur le TX pour activer/désactiver la fonction de suppression du bruit. (Figure 3)

Réglage du gain de volume

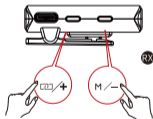
Il y a trois réglages de niveau de volume sur le RX : Faible, moyen et élevé.

Le niveau de volume de l'appareil est réglé sur Moyen par défaut.

Appuyez sur le bouton Jumeler/Augmenter le volume du RX pour augmenter le volume et sur le bouton Sélecteur de mode/Baisser le volume pour diminuer le volume. (Figure 4)



(Figure 3)



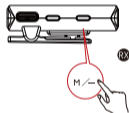
(Figure 4)

Sélecteur de mode

Appuyez longuement sur le bouton Sélecteur de mode/Baisser le volume pendant 5 secondes pour changer de mode :

Le témoin fixe vert indique le mode Mono de la caméra

Le témoin fixe bleu indique le mode téléphone ou le mode stéréo de la caméra (selon l'appareil connecté) (Figure 5)



(Figure 5)

PARAMÈTRES

Transmission sans fil	Saut de fréquence adaptatif de 2,4 GHz (AFH)
Plage de transmission	40 M (déplacement libre), 200 M (LOS)
Microphone intégré	Diagramme polaire : Omnidirectionnel Plage de fréquences : 20 Hz ~ 20 kHz
SPL maximum	110 dB SPL
Plage dynamique d'entrée	86 dB
Type de batterie	TX : 140 mAh (0,518 Wh) RX : 200 mAh (0,76 Wh) Boîtier de charge : 1 400 mAh (5,18 Wh)
Autonomie	TX : 8 H RX : 8 H Boîtier de charge : 2 fois la charge au maximum pour 2 TX et 1 RX.
Temps de charge	TX : 1,5 H RX : 1,5 H Boîtier de charge : 1,5 H
Dimensions	TX : 48 x 21,5 x 10 mm RX : 48,3 x 27,6 x 11 mm Boîtier de charge : 83 x 60 x 30 mm
Poids	TX : 11,8 g RX : 17,5 g Boîtier de charge : 80 g

Remarque : La gamme de fréquences et la puissance de transmission sans fil de l'appareil varient en fonction des réglementations des différents pays et régions.

Mesures de sécurité

Ne placez pas le produit à proximité ou à l'intérieur d'appareils chauffants (y compris, mais sans s'y limiter, les fours à micro-ondes, les cuisinières à induction, les fours électriques, les chauffages électriques, les cocottes-minute, les chauffe-eau et les cuisinières à gaz) pour éviter que la batterie ne surchauffe et n'explose.

N'utilisez jamais de boîtiers de charge, de câbles et de batteries qui ne sont pas d'origine avec le produit.

L'utilisation de pièces de rechange non originales peut causer une décharge électrique, un incendie, une explosion ou d'autres dangers.

Exigence de la FCC

Tous les changements ou modifications qui ne sont pas expressément approuvés par la partie responsable de la conformité peuvent annuler l'autorisation de l'utilisateur à utiliser l'équipement.

Cet appareil est conforme à la section 15 des règles de la FCC. Le fonctionnement est soumis aux deux conditions suivantes :

- (1) Cet appareil ne doit pas causer d'interférences nuisibles.
- (2) Cet appareil doit être compatible avec toutes les interférences reçues, y compris celles susceptibles de provoquer des fonctionnements indésirables.

Remarque :

Cet équipement a été testé et déclaré conforme aux valeurs limites d'un appareil numérique de classe B, conformément à la section 15 des règles de la FCC. Ces limites sont conçues pour fournir une protection raisonnable contre les interférences nuisibles dans une installation résidentielle. Cet équipement génère, utilise et peut émettre une énergie de fréquence radio, et s'il n'est pas installé et utilisé conformément aux instructions, il peut causer des interférences nuisibles aux communications radio. Cependant, il n'y a aucune garantie que des interférences ne se produiront pas dans une installation particulière. Si cet équipement provoque des interférences nuisibles à la réception de la radio ou de la télévision, ce qui peut être déterminé en éteignant et en rallumant l'équipement, l'utilisateur est invité à essayer de corriger ces interférences par l'une ou plusieurs des mesures suivantes :

- Réorientez ou déplacez l'antenne réceptrice.
- Augmentez la distance entre l'équipement et le récepteur.
- Branchez l'équipement à une prise appartenant à un circuit différent de celui auquel le récepteur est connecté.
- Consultez le revendeur ou un technicien radio/TV expérimenté pour obtenir de l'aide.