

# **VenusLiv Air**

## Guía rápida

V1.0.0

# Prólogo

Gracias por comprar la cámara VenusLiv Air de Hollyland. Lea esta guía rápida con detenimiento antes de usar el producto.

**ES** Lea esta guía rápida con detenimiento. Le deseamos una experiencia agradable. Para obtener información de la Guía rápida en otros idiomas, escanee el código QR que aparece a continuación.



# APP Información

## HollyCam (aplicación móvil)

HollyCam es la aplicación móvil diseñada específicamente para las cámaras de transmisión en vivo de Hollyland.

La aplicación permite supervisar la vista en vivo de forma remota y controlar la cámara de manera inalámbrica, lo que facilita significativamente la gestión de transmisiones en vivo desde cualquier ubicación.

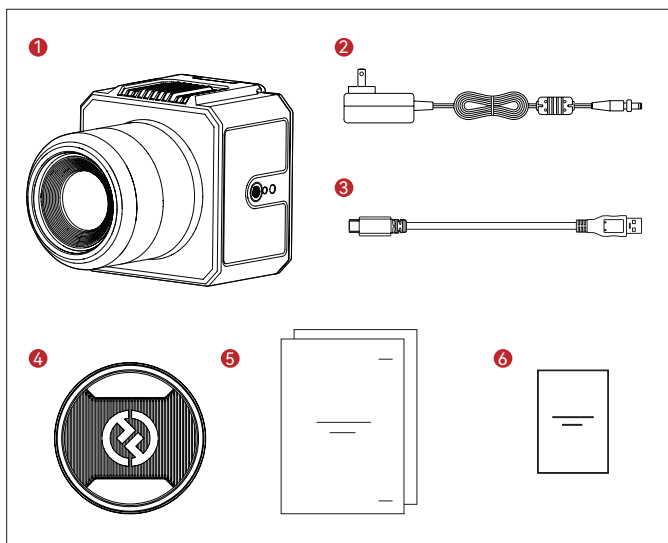


## HollyStudio (software para PC)

HollyStudio es el software oficial para PC diseñado para las cámaras de transmisión en vivo de Hollyland. Además del control básico de los parámetros de la cámara, ofrece un conjunto de funciones profesionales, que incluyen: pantalla verde, superposición de imágenes, beautificación de piel, así como importación y gestión de imágenes. Estas herramientas le permiten crear contenido de transmisión en vivo de alta calidad y nivel profesional con facilidad.



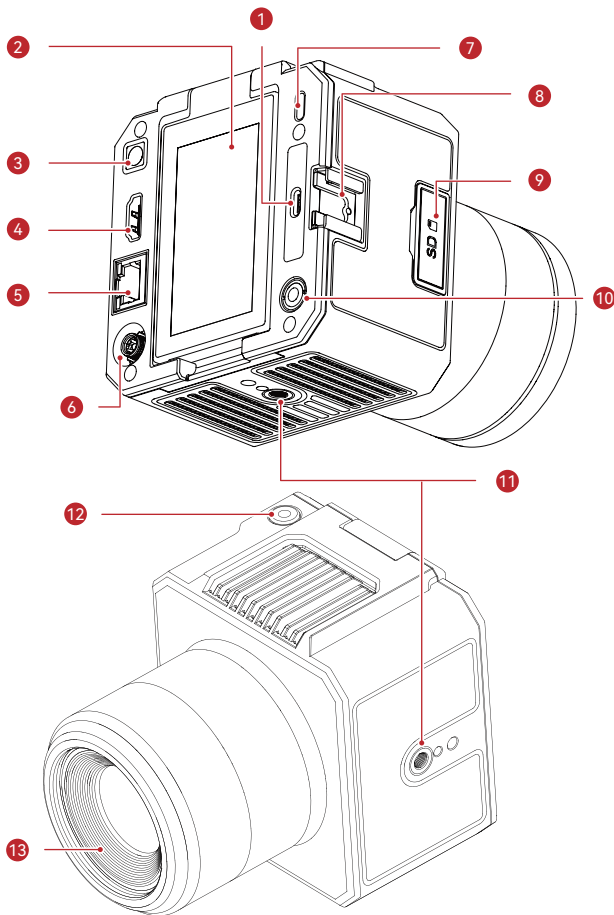
## Contenido del paquete



Configuración SKU	Cantidad
① VenusLiv Air	1
② Adaptador de corriente de 12 V / 2 A	1
③ Cable USB-C a USB-A (3 m / 10 ft)	1
④ Tapa de la lente	1
⑤ Guía rápida y tarjeta de información sobre la conformidad	1
⑥ Tarjeta de garantía	1

Nota: La cantidad está relacionada con la configuración y se basa en la lista real de equipos adquiridos.

## Resumen del producto



# Resumen del producto

Número	Descripción de funciones
1	<b>Interfaz de audio digital</b> Entrada para micrófono inalámbrico (solo compatible con micrófonos de la serie Hollyland Lark).
2	<b>Pantalla táctil</b> Compatible con gestos de deslizamiento hacia abajo, hacia arriba, hacia la izquierda/derecha para retroceder, así como con operaciones mediante toques.
3	<b>Botón de encendido</b> <ul style="list-style-type: none"><li>• Pulsación corta para encender; pulsación prolongada (3 s) para apagar.</li></ul> <b>Indicador de estado (rojo, verde)</b> <ul style="list-style-type: none"><li>• Verde fijo: estado normal</li><li>• Verde intermitente lento: cámara en proceso de inicialización</li><li>• Rojo fijo: cámara en estado no operativo (p. ej., fallo de almacenamiento, almacenamiento lleno, batería baja)</li><li>• Rojo intermitente lento: actualización del firmware</li></ul>
4	<b>Salida HDMI</b> Para la conexión a una televisión, una tarjeta de captura, un conmutador, etc. <ul style="list-style-type: none"><li>• Modo extensión: emite solo las transmisiones de audio y vídeo (sin la interfaz de usuario)</li></ul>
5	<b>Puerto Ethernet</b> Para la conexión de red.
6	<b>Entrada de DC</b> Para la alimentación. Use el adaptador de corriente incluido para evitar dañar la cámara.
7	<b>Puerto USB-C (para UVC)</b> Conecte la cámara a un ordenador usando un cable USB 3.0. <ul style="list-style-type: none"><li>• Usar un cable inferior a USB 3.0 puede provocar problemas de visualización del vídeo.</li></ul>

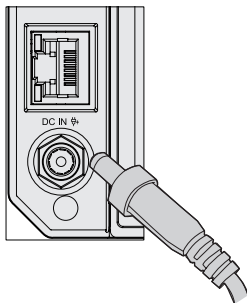
## Resumen del producto

Número	Descripción de funciones
8	<b>Soporte de zapata fría</b> Para montar dispositivos externos con una zapata fría estándar de cámara.
9	<b>Ranura SD</b> Para insertar una tarjeta SD estándar. <ul style="list-style-type: none"><li>• Use una tarjeta SD con una velocidad de lectura/escritura de clase 10, V10 o superior.</li></ul>
10	<b>Conector de 3,5 mm</b> Para conectar micrófonos TRS o dispositivos de entrada de línea.
11	<b>Orificio roscado de 1/4"</b> Para fijar la cámara. Use un trípode para fijar la cámara a través del orificio roscado de 1/4" con dos métodos de montaje: vertical y horizontal.
12	<b>Botón REC</b> Pulse una vez para grabar vídeos o tomar fotos.
13	<b>Lente</b> Lente óptica 4K

# Uso de la cámara

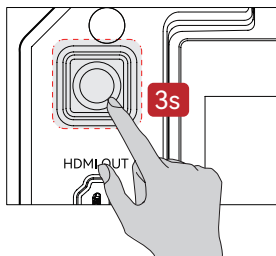
## Conectar la alimentación

Use el adaptador de corriente de 12 V / 2 A suministrado para conectar la cámara, tal como se muestra en el diagrama.

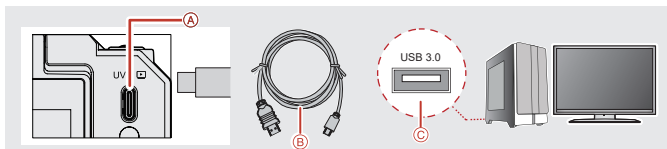


## Encendido de la cámara

Pulsación corta para encender; pulsación prolongada (3 s) para apagar.

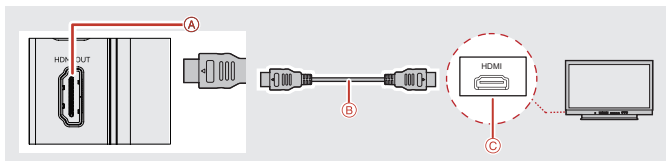


## Conexión al ordenador



\*Nota: Use el cable USB 3.0 suministrado. El uso de un cable con especificaciones inferiores puede provocar una salida de vídeo anormal.

## Conexión de la cámara al monitor mediante un cable HDMI

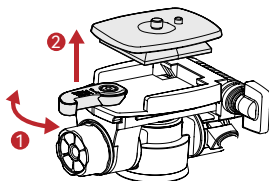




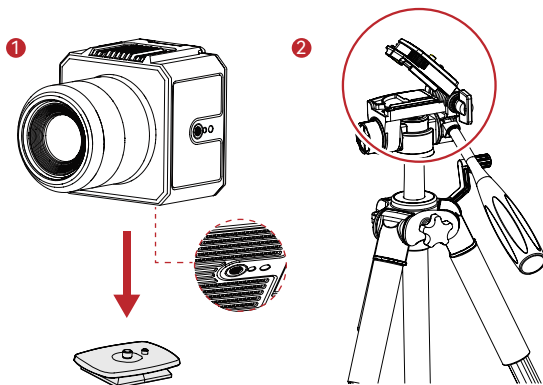
## Uso de accesorios

### Fijación al trípode

1. Abra el clip de la placa del trípode y retire la placa de fijación rápida.

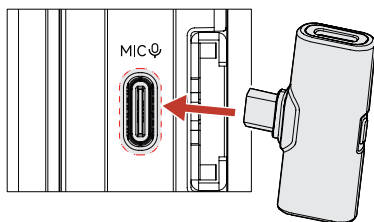


2. Coloque la placa de fijación rápida en el orificio roscado de 1/4" de la cámara y, a continuación, encaje la placa en la montura del trípode.



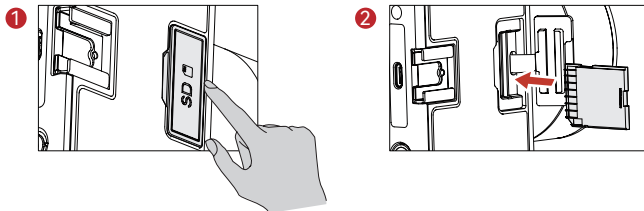
## Conexión al micrófono Hollyland

- Este puerto es solo para conectar micrófonos Hollyland (otras marcas no son compatibles).



## Inserción de una tarjeta SD

- Inserte la tarjeta SD hasta que oiga un clic. Asegúrese de realizar una inserción correcta para evitar fallos de funcionamiento.



- Para retirar la tarjeta SD, presione suavemente para expulsarla automáticamente.

# Especificaciones

Tipo	Elemento	Descripción
Parámetros básicos	Modelo	VenusLiv Air
	Peso	660 g (+/-100 g) (solo el cuerpo de la cámara)
	Dimensiones	al. x an. x pr.: 134*97*101 (+/-5 mm)
	Enfoque	Enfoque automático híbrido (fase + contraste), compatible con enfoque continuo
	CMOS	1/1,3 pulgadas
	Píxeles efectivos	50 megapíxeles
	Lente	<ul style="list-style-type: none"> <li>• Objetivo óptico 4K de enfoque fijo</li> <li>• Longitud focal equivalente 25 mm</li> <li>• Apertura F1.05 (equivalente F3.6)</li> <li>• Zum 4X</li> <li>• Campo de visión: Diagonal: 84° Horizontal: 70° Vertical: 55°</li> </ul>
	Puertos	<ul style="list-style-type: none"> <li>• Entrada de CC: 5,5*2,1 mm</li> <li>• Salida HDMI: HDMI 2.0</li> <li>• USB-C: USB 3.0</li> <li>• USB-C: Audio digital</li> <li>• Conector de 3,5 mm</li> <li>• Ranura para tarjeta SD</li> <li>• Puerto de red RJ45</li> </ul>
	Botones	<ul style="list-style-type: none"> <li>• Botón de encendido</li> <li>• Botón LIVE</li> </ul>
	Formatos de salida de vídeo	<ul style="list-style-type: none"> <li>• <b>Grabación</b> 3840*2160/2160*3840 (30 fps) 1920*1080/1080*1920 (30 fps) 1280*720/720*1280 (30 fps)</li> <li>• <b>UVC (NV12)</b> 3840*2160 (30 fps) 1920*1080 (30/60 fps)</li> <li>• <b>Salida HDMI</b> 1920*1080 (60 Hz)</li> </ul>
	Pantalla táctil	TFT de 3,0 pulgadas, 480P
	Entrada de audio	MIC inalámbrico UAC, MIC analógico de 3,5 mm / ENTRADA DE LÍNEA
	Salida de audio	HDMI, salida de audio digital UAC

# Especificaciones

Tipo	Elemento	Descripción
Inalámbrico	WIFI+BT	Wi-Fi de doble banda 2.4G + 5G, Bluetooth 5.0
Eléctrico	Consumo de energía	MÁX. 10 W
	Tensión de entrada de CC	12 V 2 A
Temperatura	Temperatura de funcionamiento	-10 - 40 °C
	Temperatura de almacenamiento	-10 - 60 °C

# Seguridad de la cámara

## Advertencia:

Si no toma las siguientes precauciones, puede resultar gravemente herido o morir por una descarga eléctrica o un incendio, o su VenusLiv Air puede recibir daños. Compruebe que la cámara y los accesorios están intactos antes de usarlos. Por razones de seguridad, solo se deben usar los accesorios de Hollyland proporcionados con la cámara u otros originales comprados aparte. Usar otras partes, accesorios o cargadores no recomendados por Hollyland pueden provocar incendios, descargas eléctricas o daños personales. El daño provocado por el uso de accesorios no autorizados no está cubierto por la garantía. Para conocer los accesorios aprobados, visite la página web oficial de Hollyland en <https://www.hollyland.com>.

1. No toque el conector o el adaptador con las manos mojadas cuando enchufe la cámara. Si no se respeta esta precaución, puede producirse una descarga eléctrica.
2. No coloque ni fije la cámara en una superficie inestable. Si no se respeta esta precaución, la cámara se puede soltar o caer, lo que puede provocar un accidente o dañar la cámara.
3. Cuando use la conexión de una fuente de alimentación externa, siga todas las normas de seguridad del dispositivo de alimentación de terceros.
4. La lente de la VenusLiv Air está hecha de cristal. Si la lente se daña, trátela con cuidado para evitar cortes con la lente rota y manténgala alejada de los niños.
5. La temperatura de la cámara puede aumentar durante el funcionamiento. Si esto ocurre, apague la cámara y deje que se enfríe antes de volver a usarla.
6. Este producto no es un juguete y usted es el único responsable de cumplir todas las leyes, normas y regulaciones locales.
7. No utilice la VenusLiv Air para vigilancias no autorizadas, grabaciones a escondidas o de cualquier otra forma que infrinja la normativa sobre privacidad personal. Por lo general, está estrictamente prohibido usar la cámara para tales propósitos. Si no respeta estas precauciones, puede cargar con enormes responsabilidades y enfrentarse a un proceso penal.
8. No ponga la cámara en entornos de frío o calor extremos. Los entornos de frío o calor extremo pueden hacer que la cámara deje de funcionar correctamente de forma temporal.

## \*Nota:

La lente de la VenusLiv Air no cuenta con protección. Si no presta atención, puede arañarse con facilidad. Guarde la VenusLiv Air en la caja proporcionada y evite colocar la lente en cualquier superficie. La garantía no cubre los arañazos en la lente.

## Descargo de responsabilidad

1. Lea y siga todas las instrucciones con detenimiento.
2. Tenga en cuenta todas las advertencias.
3. No utilice el producto cerca de fuentes de calor, como radiadores, calentadores eléctricos, estufas u otros equipos productores de calor.
4. Use solo las piezas y los accesorios especificados o proporcionados por Hollyland.
5. Confíe todos los trabajos de mantenimiento a personal cualificado. Independientemente del tipo de daño que sufra el producto, como daños en el cable de alimentación o el enchufe, filtración de líquidos, caída de objetos en el producto, lluvia, humedad, fallo en el funcionamiento normal o caída, es necesario realizar tareas de mantenimiento.

Si encuentra algún problema al usar el producto o necesita ayuda, póngase en contacto con el equipo de asistencia técnica de Hollyland de las siguientes formas:



Hollyland User Group



HollylandTech



HollylandTech



HollylandTech



support@hollyland.com



www.hollyland.com

### **Declaración:**

Todos los derechos pertenecen a Shenzhen Hollyland Technology Co., Ltd. Sin la aprobación por escrito de Shenzhen Hollyland Technology Co., Ltd., ninguna organización o individuo puede copiar o reproducir parte o la totalidad del contenido del texto sin autorización y no puede difundirlo de ninguna forma.

### **Declaración de la marca registrada:**

Todas las marcas comerciales pertenecen a Shenzhen Hollyland Technology Co., Ltd.

### **Nota:**

Debido a las actualizaciones de la versión del producto o a otras razones, esta guía rápida se actualizará de vez en cuando. A menos que se acuerde lo contrario, este documento se proporciona como una guía para su uso. Todas las declaraciones, informaciones y recomendaciones contenidas en este documento no constituyen garantías de ningún tipo, expresas o implícitas.

# **HOLLYVIEW**

**Powered by Hollyland**

**Fabricante:** Shenzhen Hollyland Technology Co., Ltd.

**Dirección:** 8F, 5D Building, Skyworth Innovation Valley, Tangtou  
Road, Shiyan Street, Baoan District, Shenzhen, 518108, China

**FABRICADO EN CHINA**